



INTERNATIONAL COFFEE ORGANIZATION
ORGANIZACIÓN INTERNACIONAL DEL CAFÉ
ORGANIZAÇÃO INTERNACIONAL DO CAFÉ
ORGANISATION INTERNATIONALE DU CAFÉ

F

LETTRE DU DIRECTEUR EXÉCUTIF

RAPPORT SUR LE MARCHÉ DU CAFÉ

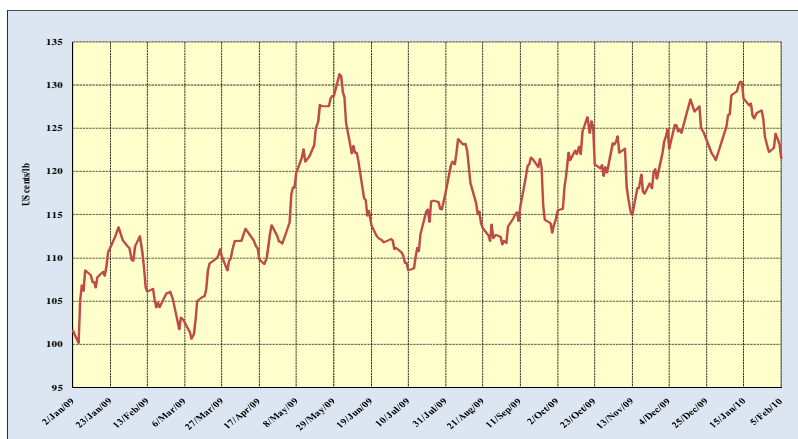
Janvier 2010

La tendance haussière des prix du café constatée en décembre 2009 s'est maintenue au cours de la première quinzaine du mois de janvier 2010 puisque la moyenne mensuelle du prix indicatif composé de l'OIC a atteint en janvier 126,85 cents EU la livre contre 124,96 cents en décembre 2009. Cette augmentation a été significative au niveau des Arabicas doux de Colombie, entraînant un élargissement de l'écart avec la moyenne des 2^e et 3^e positions du marché à terme de New York. Au cours des derniers mois, l'écart entre les Arabicas et les Robustas s'est substantiellement accru. Néanmoins, au cours de la deuxième moitié du mois de janvier, les prix ont subi quelques corrections à la baisse en raison de l'appréciation du dollar des États-Unis.

L'offre des Arabicas de l'Amérique du sud et centrale, connaît des difficultés à la fois d'ordre climatique et structurel, avec notamment la recrudescence du scolyte des grains de café en Colombie. Aussi, les perspectives d'un retour de la production colombienne à son niveau normal, après une mauvaise performance en 2008/09, sont de nouveau compromises et la production du mois de janvier était très basse. Les possibilités de substitution par les autres origines semblent également limitées.

Les exportations de l'ensemble des pays exportateurs pendant le mois de décembre 2009 ont été de 7,8 millions de sacs, portant les exportations totales de l'année civile 2009 à 94,7 millions de sacs par rapport aux exportations totales de 97,7 millions en 2008, soit une baisse de 3%.

**Graphique 1 : Prix indicatif composé quotidien
2 janvier 2009 – 5 février 2010**



Mouvements des prix

La moyenne mensuelle du **prix indicatif composé de l'OIC** était de 126,85 cents EU la livre en janvier 2010 contre 124,96 cents en décembre 2009, soit une légère augmentation de 1,5% (tableau 1). Cette moyenne mensuelle de janvier est la plus élevée depuis août 2008 et représente une augmentation de 17% par rapport à janvier 2009. Néanmoins, la deuxième moitié du mois de janvier a vu les prix chuter quelque peu, en raison principalement du mouvement du dollar des États-Unis qui s'est apprécié par rapports aux monnaies des pays exportateurs, notamment le real Brésilien.

Le graphique 1 donne l'évolution du prix indicatif composé de l'OIC depuis le 2 janvier 2009. Le graphique 2 donne l'évolution des prix indicatifs quotidiens des quatre groupes de café depuis le 2 janvier 2009. Pendant toute l'année 2009 les prix des Arabicas ont été beaucoup plus fermes que ceux des Robustas qui ont eu du mal à se maintenir durablement à un niveau supérieur à 70 cents la livre, entraînant un élargissement de l'écart entre les deux types de café.

**Graphique 2 : Prix indicatifs des groupes de café
2 janvier 2009 – 5 février 2010**

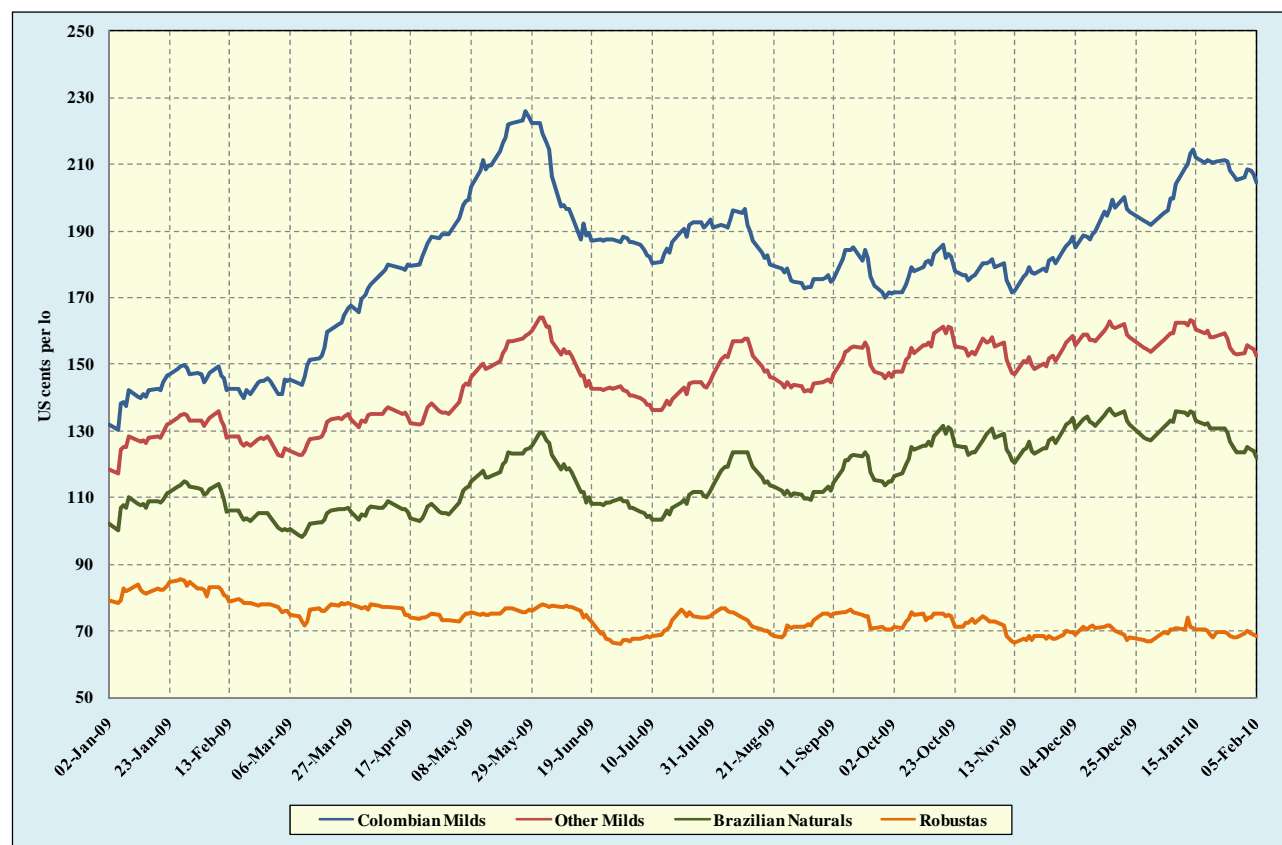


Tableau 1 : Prix indicatifs quotidiens de l'OIC et prix à terme (cents EU la livre) – janvier 2010

	ICO composite	Colombian Milds	Other Milds	Brazilian Naturals	Robustas	New York*	London*
Jan-10							
01-Jan	Holiday						
04-Jan	124.63	195.23	157.20	131.35	69.67	144.32	62.53
05-Jan	125.17	196.01	158.30	132.28	69.41	143.55	62.26
06-Jan	126.47	199.77	159.25	133.03	70.47	144.10	63.34
07-Jan	126.56	199.87	159.21	132.97	70.77	144.50	63.64
08-Jan	128.82	204.33	162.17	135.92	71.13	147.95	64.18
11-Jan	129.24	209.09	162.42	135.68	70.57	146.25	63.50
12-Jan	130.06	210.07	161.35	134.79	74.11	145.78	64.00
13-Jan	130.35	213.23	163.31	136.06	71.32	147.70	64.07
14-Jan	130.29	214.53	162.89	135.75	71.22	146.88	63.96
15-Jan	128.36	211.88	160.36	133.22	70.50	143.35	63.03
18-Jan	127.59	210.58	159.30	131.97	70.53	Holiday	63.09
19-Jan	127.88	211.30	160.03	132.35	70.29	143.47	62.94
20-Jan	126.45	210.92	158.10	130.59	69.08	141.82	61.73
21-Jan	126.07	210.30	157.99	130.61	68.25	141.25	60.94
22-Jan	126.76	210.88	158.41	130.66	69.75	142.20	62.44
25-Jan	127.08	211.25	158.97	130.96	69.90	141.97	62.62
26-Jan	126.13	210.72	157.54	129.68	69.41	140.95	61.87
27-Jan	124.02	208.06	154.83	126.77	68.62	136.28	61.26
28-Jan	122.88	206.64	153.41	124.95	68.37	135.68	61.10
29-Jan	122.21	205.46	152.95	123.74	68.24	134.35	60.78
Jan-10	126.85	207.51	158.90	131.67	70.08	142.76	62.66
2009							
January	108.39	142.32	128.30	109.18	82.74	119.75	75.88
February	107.60	144.55	129.48	107.69	80.22	117.29	73.26
March	105.87	154.16	128.52	102.81	76.31	113.47	69.39
April	111.61	181.10	134.88	105.95	75.53	118.48	68.59
May	123.05	212.05	150.99	118.40	75.62	131.43	69.00
June	119.05	196.32	149.79	115.42	73.79	129.39	66.58
July	112.90	187.29	140.90	107.80	71.68	122.42	64.98
August	117.45	185.39	149.76	116.86	72.35	132.05	65.47
September	116.40	177.45	148.53	116.16	73.82	131.33	66.77
October	121.09	178.13	154.57	124.62	73.51	140.77	66.74
November	119.67	178.33	152.21	126.17	69.48	140.33	62.84
December	124.96	192.11	158.16	132.84	69.89	144.08	62.80
2010							
January	126.85	207.51	158.90	131.67	70.08	142.76	62.66
annual averages							
2000	64.24	102.60	87.07	79.86	41.41	94.58	40.11
2001	45.59	72.05	62.28	50.70	27.54	58.86	23.92
2002	47.74	64.90	61.52	45.23	30.01	57.02	25.88
2003	51.90	65.33	64.20	50.31	36.95	65.24	34.11
2004	62.15	81.44	80.47	68.97	35.99	79.53	32.85
2005	89.36	115.73	114.86	102.29	50.55	111.38	46.80
2006	95.75	116.80	114.40	103.92	67.55	112.30	59.77
2007	107.68	125.57	123.55	111.79	86.60	121.83	78.56
2008	124.25	144.32	139.78	126.59	105.28	136.46	97.18
2009	115.67	177.43	143.84	115.33	74.58	128.40	67.69
% change between Jan-10 and Dec-09	1.51	8.02	0.47	-0.88	0.28	-0.92	-0.23
% change between Jan-10 and Jan-09	17.03	45.81	23.85	20.60	-15.30	19.22	-17.42
% change between Jan-10 and 2009 averages	9.67	16.95	10.47	14.17	-6.03	11.18	-7.43

* Moyenne des 2^e et 3^e positions

L'écart entre les Arabicas autres doux et les Robustas a été de 88,82 cents EU la livre en janvier 2010 (tableau 2). L'écart entre la moyenne des 2^e et 3^e positions sur le marché à terme de New York et le marché à terme de Londres a également été de 80,10 cents EU la livre. Le graphique 3 représente l'évolution de l'écart entre les Robustas et chacun des 3 groupes des cafés Arabicas depuis janvier 2009.

Tableau 2 : Écart entre les groupes de prix

	Colombian Milds	Colombian Milds	Colombian Milds	Colombian Milds	Other Milds	Other Milds	Brazilian Naturals	New York*
	Other Milds	Brazilian Naturals	Robustas	New York*	Brazilian Naturals	Robustas	Robustas	London*
Jan-09	14.02	33.14	59.58	22.57	19.12	45.56	26.44	43.87
Feb-09	15.07	36.86	64.33	27.26	21.79	49.26	27.47	44.03
Mar-09	25.64	51.35	77.85	40.69	25.71	52.21	26.50	44.08
Apr-09	46.22	75.15	105.57	62.62	28.93	59.35	30.42	49.89
May-09	61.06	93.65	136.43	80.62	32.59	75.37	42.78	62.43
Jun-09	46.53	80.90	122.53	66.93	34.37	76.00	41.63	62.81
Jul-09	46.39	79.49	115.61	64.87	33.10	69.22	36.12	57.44
Aug-09	35.63	68.53	113.04	53.34	32.90	77.41	44.51	66.58
Sep-09	28.92	61.29	103.63	46.12	32.37	74.71	42.34	64.57
Oct-09	23.56	53.51	104.62	37.36	29.95	81.06	51.11	74.03
Nov-09	26.13	52.17	108.85	38.01	26.04	82.72	56.69	77.49
Dec-09	33.95	59.27	122.22	48.03	25.32	88.27	62.95	81.28
Jan-10	48.61	75.84	137.43	64.75	27.23	88.82	61.59	80.10
% change between								
Jan-10 and Dec-09	43.19%	27.95%	12.44%	34.82%	7.53%	0.62%	-2.16%	-1.45%

* Moyenne des 2^e et 3^e positions

Graphique 3: Écart entre Arabicas et les Robustas janvier 2009 – janvier 2010

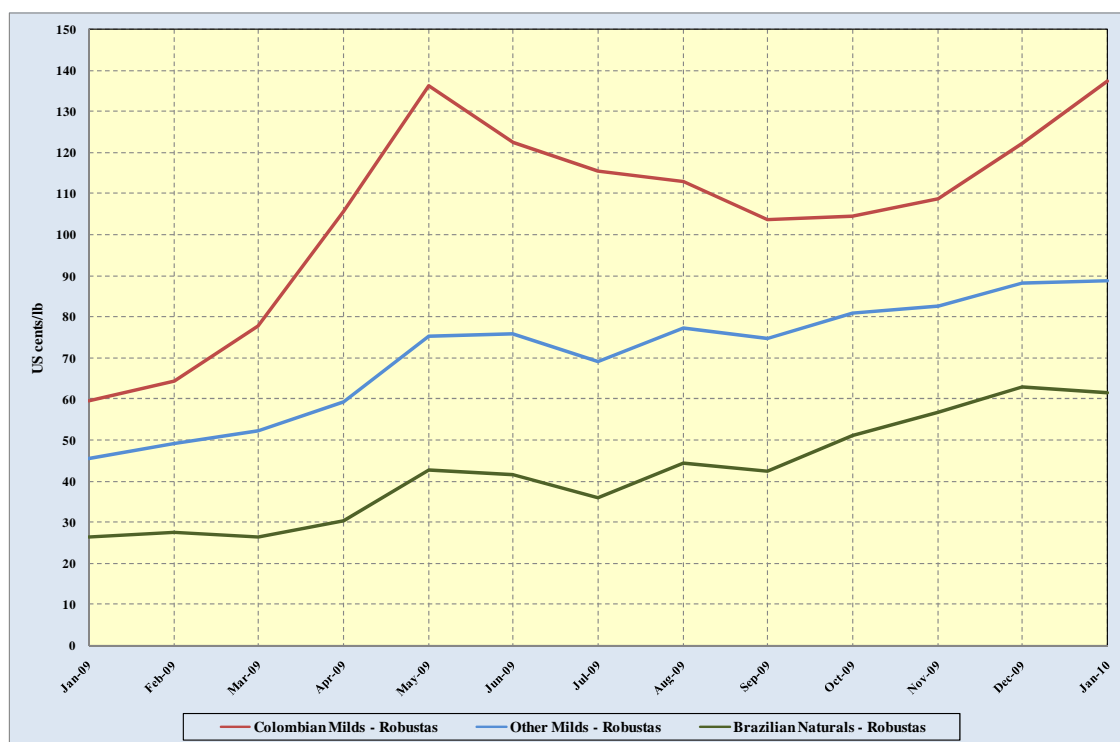


Tableau 3 : Production dans certains pays exportateurs

Crop year commencing	2006	2007	2008	2009	2009 & 2008	% change
TOTAL	129 138	119 396	128 183	123 564		-3.60
Africa	15 385	15 258	15 259	14 772		-3.19
Cameroon	836	795	750	825		10.01
Côte d'Ivoire	2 847	2 598	2 353	1 850		-21.36
Ethiopia	4 636	4 906	4 350	4 850		11.49
Kenya	826	652	572	783		36.94
Tanzania	822	810	1 186	875		-26.24
Uganda	2 700	3 250	3 200	3 000		-6.26
Others	2 717	2 247	2 848	2 589		-9.09
Arabicas	7 557	7 418	7 368	7 696		4.45
Robustas	7 828	7 840	7 891	7 076		-10.33
Asia & Oceania	34 530	31 410	34 926	36 967		5.84
India	5 159	4 460	4 372	4 827		10.40
Indonesia	7 483	7 777	9 350	11 500		22.99
Papua New Guinea	807	968	1 028	835		-18.75
Thailand	766	653	675	800		18.45
Vietnam	19 340	16 467	18 500	18 000		-2.70
Others	976	1 085	1 001	1 005		0.44
Arabicas	3 836	4 249	4 403	4 918		11.70
Robustas	30 694	27 161	30 523	32 048		5.00
Mexico & Central America	16 937	18 294	17 692	17 824		0.75
Costa Rica	1 580	1 791	1 320	1 659		25.69
El Salvador	1 371	1 621	1 547	1 135		-26.62
Guatemala	3 950	4 100	3 785	4 000		5.68
Honduras	3 461	3 842	3 450	3 650		5.80
Mexico	4 200	4 150	4 651	4 500		-3.24
Nicaragua	1 300	1 700	1 615	1 700		5.29
Others	1 074	1 090	1 324	1 180		-10.91
Arabicas	16 802	18 169	17 560	17 684		0.71
Robustas	135	125	131	140		6.60
South America	62 287	54 434	60 307	54 001		-10.46
Brazil	42 512	36 070	45 992	39 470		-14.18
Colombia	12 541	12 504	8 664	9 000		3.88
Ecuador	1 167	1 110	691	650		-5.89
Peru	4 319	3 063	3 872	3 850		-0.57
Others	1 749	1 688	1 088	1 031		-5.25
Arabicas	52 479	43 180	49 390	43 025		-12.89
Robustas	9 808	11 255	10 917	10 976		0.54
TOTAL	129 138	119 396	128 183	123 564		-3.60
Colombian Milds	13 876	13 674	9 995	10 343		3.48
Other Milds	27 968	27 725	27 432	27 360		-0.26
Brazilian Naturals	38 830	31 618	41 294	35 621		-13.74
Robustas	48 465	46 380	49 462	50 241		1.57
Arabicas	80 674	73 016	78 721	73 324		-6.86
Robustas	48 465	46 380	49 462	50 241		1.57
TOTAL	100.00	100.00	100.00	100.00		
Colombian Milds	10.75	11.45	7.80	8.37		
Other Milds	21.66	23.22	21.40	22.14		
Brazilian Naturals	30.07	26.48	32.21	28.83		
Robustas	37.53	38.85	38.59	40.66		
Arabicas	62.47	61.15	61.41	59.34		
Robustas	37.53	38.85	38.59	40.66		

En milliers de sacs

Les fondamentaux du marché

Sur la base des informations disponibles la **production** de la campagne 2009/10 est estimée à 123.6 millions de sacs contre 128,2 millions en 2008/09 (tableau 3). Cette estimation est préliminaire dans la mesure où des informations complémentaires en provenance principalement, de la Colombie et du Viet Nam, sont attendues. Pendant cette campagne 2009/10 la Colombie ne pourrait retrouver son niveau normal de production après la baisse connue en 2008/09, en raison notamment des problèmes climatiques et la récurrence de la peste des caféiers dans certaines zones de production.

Au Brésil, où la production de la campagne 2009/10 est terminée, il a été reporté une baisse de la production de plus de 14% par rapport à 2008/09. Des baisses de production sont également envisagées dans de nombreux pays, notamment en Afrique (Côte d'Ivoire, Tanzanie et Ouganda), en Asie (Papouasie-nouvelle Guinée et Viet Nam), dans la région Amérique centrale et Mexique (El Salvador et Mexique), et en Amérique du Sud (Équateur et Pérou). Quant à la Colombie, bien qu'on s'attende à une amélioration pendant la campagne 2009/10 par rapport à 2008/09, les récoltes des trois premiers mois (octobre - décembre) ont été inférieures au niveau enregistré au cours de la même période en 2008/09. En plus, avec certains facteurs tels que la persistance de la saison sèche et les niveaux d'infection due aux scolytes des grains de café, on ne voit pas de possibilité d'augmentation de la production. Par conséquent, l'offre mondiale du café pourrait donc être limitée au cours de l'année 2010 dans la mesure où les stocks d'ouverture sont à des niveaux faibles en plus des problèmes climatiques qui pourraient affecter la qualité des récoltes. En dehors de l'Indonésie, on n'a pas d'information sur l'augmentation significative dans le reste des pays exportateurs qui puisse suffire à compenser la réduction de la production des pays qui connaissent des problèmes de l'offre.

Quant à la campagne 2010/11, seules les premières estimations de production de la récolte qui commencera en avril ont été publiées par les autorités caféières brésiliennes. La production brésilienne de la campagne 2010/11, qui correspond à une augmentation de production des Arabicas selon le cycle biennal, a été estimée entre 45,9 et 48,7 millions de sacs, avec notamment entre 34 et 36,2 millions d'Arabicas et entre 11,9 et 12,5 millions de Robustas.

Les **exportations** au cours du mois de décembre ont été de 7,8 millions de sacs, portant le volume total des exportations totales de l'année civile 2009 à 94,7 millions de sacs contre 97,7 millions de sacs en 2008, soit une baisse de 3% (tableau 4). Les exportations des Arabicas ont baissé de 5,2% alors que celles des Robustas ont légèrement augmenté (+0,9%).

Tableau 4 : Exportations totales de toutes les formes de café (années civiles 2008 et 2009)

	2008	2009	% change
TOTAL	97 666	94 690	-3.05
Colombian Milds	12 219	9 278	-24.07
Other Milds	22 524	20 861	-7.38
Brazilian Naturals	28 724	30 033	4.56
Robustas	34 199	34 518	0.93
Arabicas	63 467	60 172	-5.19
Robustas	34 199	34 518	0.93
Angola	6	7	8.52
Benin	0	0	
Bolivia	68	81	18.77
Brazil	29 499	30 307	2.74
Burundi	251	290	15.87
Cameroon	527	601	13.96
Central African Republic	33	25	-22.82
Colombia	11 085	7 894	-28.79
Congo, Dem. Rep. of	199	157	-20.93
Congo, Rep. of	0	0	
Costa Rica	1 440	1 237	-14.11
Côte d'Ivoire	1 585	1 884	18.88
Cuba	4	7	93.82
Dominican Republic	82	102	25.46
Ecuador	868	1 086	25.07
El Salvador	1 438	1 307	-9.12
Ethiopia	2 852	1 851	-35.08
Gabon	0	1	60.33
Ghana	33	19	-41.99
Guatemala	3 778	3 508	-7.15
Guinea	207	288	38.73
Haiti	17	20	18.21
Honduras	3 259	3 084	-5.38
India	3 378	3 108	-8.00
Indonesia	5 741	6 519	13.55
Jamaica	21	27	30.83
Kenya	608	569	-6.51
Madagascar	194	80	-58.94
Malawi	24	10	-58.34
Mexico	2 448	2 838	15.93
Nicaragua	1 625	1 371	-15.64
Nigeria	2	1	-52.80
Panama	113	80	-29.15
Papua New Guinea	1 096	993	-9.35
Paraguay	3	2	-43.93
Peru	3 733	3 074	-17.66
Philippines	4	6	46.40
Rwanda	319	175	-45.07
Tanzania	818	1 198	46.41
Thailand	175	181	3.14
Togo	121	146	20.74
Uganda	3 311	3 020	-8.79
Venezuela	125	17	-86.41
Vietnam	16 101	17 090	6.14
Zambia	48	31	-37.08
Zimbabwe	23	17	-24.84
Other exporting countries 1/	402	381	-5.06

En milliers de sacs

1/ Guinée Équatoriale, Guyane, Laos, Libéria, Sierra Leone, Sri Lanka, Timor-Leste, Trinité-et-Tobago et Yémen

La **consommation mondiale** au cours de l'année civile 2008 est estimée à 130 millions de sacs contre 128 millions en 2007 (tableau 5). La consommation intérieure des pays exportateurs est en nette progression puisqu'elle a été de 36,7 millions de sacs en 2008 contre 35,4 millions en 2007. Pendant l'année civile 2008 la consommation intérieure du Brésil représentait 48% de la consommation intérieure des pays exportateurs et 13,5% de la consommation mondiale. Une étude récente de l'ABIC, l'Association brésilienne de l'industrie du café, a conclu que la croissance de la consommation est restée forte en 2009, avec une hausse de 4,15%. Pour l'année civile 2009, mon estimation de la consommation est à un niveau proche de 132 millions de sacs.

Tableau 5 : Consommation mondiale (années civiles 2004 – 2008)

	2004	2005	2006	2007	2008*
WORLD TOTAL	119 262	119 936	123 554	127 977	130 007
Producing Countries	30 307	31 846	33 500	35 367	36 703
Brazil	14 760	15 390	16 133	16 927	17 526
Indonesia	1 958	2 375	2 750	3 208	3 333
Mexico	1 500	1 556	1 794	2 050	2 200
Ethiopia	1 833	1 833	1 833	1 833	1 833
Venezuela	1 355	1 412	1 472	1 534	1 599
India	1 188	1 272	1 357	1 438	1 518
Colombia	1 400	1 400	1 400	1 400	1 400
Philippines	917	917	917	989	1 070
Vietnam	629	722	829	938	1 021
Others	4 768	4 969	5 015	5 052	5 202
Importing Countries	88 955	88 090	90 054	92 610	93 304
European Union	41 193	39 277	40 951	40 543	39 845
Germany	10 445	8 665	9 151	8 627	9 535
Italy	5 469	5 552	5 593	5 821	5 937
France	4 929	4 787	5 278	5 628	5 152
Spain	2 705	3 007	3 017	3 198	3 485
United Kingdom	2 458	2 680	3 059	2 824	3 067
Netherlands	1 978	1 927	2 129	2 292	1 324
Sweden	1 234	1 170	1 315	1 244	1 272
Poland	2 281	2 267	1 953	1 531	1 190
Finland	1 034	1 102	1 047	1 057	1 115
Greece	871	870	857	1 015	978
Others	7 788	7 249	7 554	7 307	6 790
USA	20 973	20 998	20 667	21 033	21 652
Japan	7 117	7 128	7 268	7 282	7 065
Other Importing Countries	19 672	20 688	21 168	23 752	24 742
Russian Federation	3 086	3 212	3 263	4 055	3 716
Canada	2 747	2 794	3 098	3 245	3 214
Algeria	2 159	1 892	1 836	1 968	2 118
Ukraine	739	1 025	968	1 057	1 733
Korea, Republic of	1 401	1 394	1 437	1 425	1 665
Australia	864	1 039	992	1 031	1 145
Others	8 676	9 331	9 574	10 971	11 153

* Provisoire

En milliers de sacs

Les tableaux 6 et 7 indiquent la consommation par habitant dans certains pays exportateurs et importateurs. Le tableau 8 indique une légère augmentation des prix de détail dans les pays importateurs.

Tableau 6 : Consommation par habitant dans certains pays exportateurs (années civiles 2004 – 2008)

	2004	2005	2006	2007	2008
Brazil	4.82	4.96	5.14	5.34	5.48
Honduras	1.84	2.00	1.96	2.41	3.77
Costa Rica	4.16	5.04	4.77	4.19	3.54
Venezuela	3.10	3.17	3.25	3.33	3.41
Dominican Republic	2.29	2.38	2.35	2.31	2.28
El Salvador	1.48	1.78	2.05	2.20	2.25
Haiti	2.20	2.17	2.13	2.10	2.06
Nicaragua	2.12	2.09	2.06	2.04	2.01
Colombia	1.98	1.95	1.92	1.89	1.87
Madagascar	1.52	1.59	1.55	1.51	1.47
Ethiopia	1.51	1.47	1.44	1.40	1.36
Guatemala	1.45	1.42	1.38	1.35	1.35
Mexico	0.86	0.89	1.01	1.14	1.22
Panama	1.26	1.24	1.22	1.20	1.18
Cuba	1.20	1.20	1.20	1.20	1.16
Côte d'Ivoire	1.01	0.99	0.97	0.94	0.92
Indonesia	0.54	0.65	0.74	0.86	0.88
Philippines	0.66	0.64	0.63	0.67	0.71
Vietnam	0.45	0.52	0.58	0.65	0.70
Ecuador	0.70	0.69	0.68	0.67	0.67

En kilogrammes

Tableau 7 : Consommation par habitant dans certains pays importateurs (années civiles 2004 – 2008)

	2004	2005	2006	2007	2008
Algeria	4.00	3.46	3.30	3.49	3.70
Australia	2.57	3.06	2.88	2.97	3.26
Canada	5.15	5.19	5.70	5.91	5.80
European Union	5.06	4.81	5.00	4.93	4.83
Austria	7.30	5.63	4.44	6.11	6.53
Belgium	8.09	6.67	8.81	6.29	3.68
Bulgaria	2.81	3.33	3.28	2.86	3.52
Cyprus	4.32	4.97	3.92	4.89	5.39
Czech Republic	3.56	3.86	3.70	3.97	3.61
Denmark	9.43	8.80	9.09	8.52	7.71
Estonia	5.71	6.43	7.42	4.53	6.89
Finland	11.87	12.62	11.94	12.01	12.62
France	4.88	4.71	5.16	5.47	4.98
Germany	7.61	6.31	6.66	6.29	6.95
Greece	4.73	4.72	4.63	5.48	5.27
Hungary	4.21	3.39	3.57	3.12	2.96
Ireland	3.29	3.19	2.85	3.36	1.56
Italy	5.63	5.68	5.69	5.89	5.98
Latvia	4.03	3.78	4.76	3.46	3.06
Lithuania	3.44	3.39	3.78	4.11	3.68
Luxembourg	15.33	11.66	15.40	16.17	25.55
Malta	2.33	2.44	4.22	2.33	3.33
Netherlands	7.31	7.08	7.79	8.36	4.80
Poland	3.58	3.56	3.07	2.41	1.87
Portugal	3.92	3.73	3.80	4.07	4.14
Romania	2.26	2.38	2.33	2.30	2.27
Slovakia	3.16	3.26	3.13	3.97	3.79
Slovenia	5.55	5.44	5.24	5.82	5.77
Spain	3.82	4.19	4.15	4.36	4.70
Sweden	8.21	7.74	8.66	8.15	8.29
United Kingdom	2.46	2.67	3.03	2.78	3.01
Japan	3.35	3.36	3.42	3.43	3.33
Korea, Republic of	1.77	1.76	1.81	1.78	2.07
Norway	9.25	9.61	9.25	9.81	8.99
Russian Federation	1.29	1.35	1.37	1.71	1.58
Switzerland	5.86	8.87	7.48	7.90	9.15
Ukraine	0.94	1.31	1.25	1.37	2.26
USA	4.20	4.16	4.06	4.09	4.17

En kilogrammes

Tableau 8 : Prix de détail du café torréfié dans certains pays importateurs

	September			% change
	2007	2008	2009	2009-2008
<i>European Union</i>				
Austria	422.27	475.69		
Belgium	499.79	542.15	548.83	1.23
Bulgaria	371.11	396.23		
Cyprus	582.36	602.75	610.92	1.35
Denmark	481.25	544.54	555.10	1.94
Finland	335.30	368.82	385.70	4.58
France	345.38	380.55	396.27	4.13
Germany	476.47	495.23	492.69	-0.51
Italy	717.86	778.69	803.76	3.22
Latvia	493.85	606.96	650.67	7.20
Luxembourg	678.16	750.67	760.84	1.35
Malta 2/	1 249.91	1 305.86	1 359.87	4.14
Netherlands	451.27	492.63		
Poland	371.71	453.27	391.49	-13.63
Portugal	518.70	570.82	555.43	-2.70
Slovakia	399.86	513.14	528.36	2.97
Slovenia	461.97	471.77	501.28	6.25
Spain	390.76	424.86	430.61	1.35
Sweden	358.13	377.08	395.29	4.83
United Kingdom 2/	1 820.24	1 662.78	1 608.08	-3.29
Japan	791.88	899.12	629.63	1/ -29.97
Norway	466.54	417.82	417.69	-0.03

En cents EU la livre

1/ Changement de composante de café

2/ Café soluble

En conclusion, je pense que les facteurs fondamentaux continuent de soutenir la fermeté des prix notamment ceux des Arabicas dont l'offre de la bonne qualité connaît des difficultés en raison des problèmes climatiques. A cours terme les prix du café vont continuer de subir l'influence des oscillations de la valeur du dollar des États-Unis par rapport aux monnaies des pays exportateurs.