



INTERNATIONAL COFFEE ORGANIZATION
ORGANIZACIÓN INTERNACIONAL DEL CAFÉ
ORGANIZAÇÃO INTERNACIONAL DO CAFÉ
ORGANISATION INTERNATIONALE DU CAFÉ

F

LETTRE DU DIRECTEUR EXÉCUTIF

RAPPORT SUR LE MARCHÉ DU CAFE

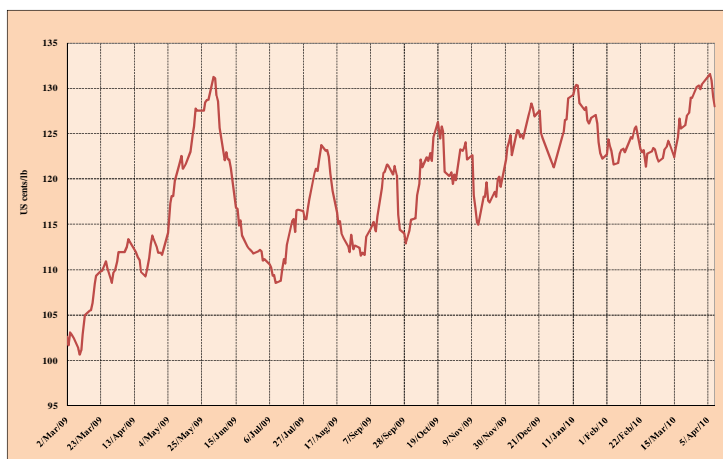
Mars 2010

Les mouvements du marché, les prix du café et les nouvelles continuent d'être dominés par la réduction de la production dans plusieurs pays exportateurs et une érosion graduelle des stocks aussi bien dans les pays exportateurs qu'importateurs. En mars la moyenne mensuelle du prix indicatif composé de l'OIC a augmenté de 1,6% en passant de 123,37 cents la livre en février à 125,30 cents. Seuls les prix de Robustas ont subi une baisse, élargissant l'écart avec les Arabicas autres doux qui a atteint 97,25 cents EU la livre en mars contre 89,98 cents en février.

À la suite des informations reçues, l'estimation de la production mondiale pour la campagne 2009/10 a été révisée à la baisse entre 120 et 122 millions de sacs. La production colombienne des cinq premiers mois de la campagne 2009/10 reste largement inférieure à celle enregistrée pendant la même période en 2008/09, indiquant une deuxième année consécutive de faible production. Ceci est attribuable à la recrudescence des scolytes des grains de café favorisée par d'abondantes pluies au cours de la saison précédente, ainsi qu'à la mise en œuvre du programme de régénération des caféiers.

Les exportations de l'ensemble des pays exportateurs pendant le mois de février ont été de 7,1 millions de sacs contre 8,7 millions de sacs en février 2009. Les exportations totales des cinq premiers mois de l'année caféière 2009/10 (octobre 2009 – février 2010) sont de 35,6 millions de sacs contre 40 millions de sacs au cours de la même période en 2008/09, soit une baisse de presque 11%. La baisse de la production dans de nombreux pays a entraîné l'utilisation des stocks restants jusqu'à des niveaux très bas, spécialement dans les pays exportateurs pendant que les stocks certifiés des marchés à termes de Londres et New York continuent de baisser depuis septembre 2009.

**Graphique 1 : Prix indicatif composé quotidien
2 mars 2009 – 9 avril 2010**



Mouvements des prix

La moyenne mensuelle du **prix indicatif composé de l'OIC** a augmenté de 1,6% en passant de 123,37 cents EU la livre en février à 125,30 cents en mars (tableau 1). Le graphique 1 donne l'évolution du prix indicatif composé de l'OIC depuis le 2 mars 2009. Les prix des **Arabicas** ont enregistré des augmentations alors que ceux des **Robustas** ont encore subi une baisse (graphique 2). En conséquence, l'écart entre chacun des trois groupes d'Arabicas et celui des Robustas a encore augmenté (tableau 2). Le graphique 3 représente l'évolution

de l'écart entre chacun des trois groupes de cafés Arabicas et les Robustas depuis janvier 2009. Il convient de noter que l'augmentation des prix des Arabicas **autres doux** a été beaucoup plus accentuée (4,2%) par rapport aux autres, ce qui a réduit de 12% l'écart avec les **Doux de Colombie** qui passe de 46,85 cents EU la livre en février à 41,21 cents en mars. L'écart entre les Doux de Colombie et les **Arabicas Brésil et autres naturels** a été légèrement réduit.

Graphique 2 : Prix indicatifs des groupes de café
2 mars 2009 – 9 avril 2010

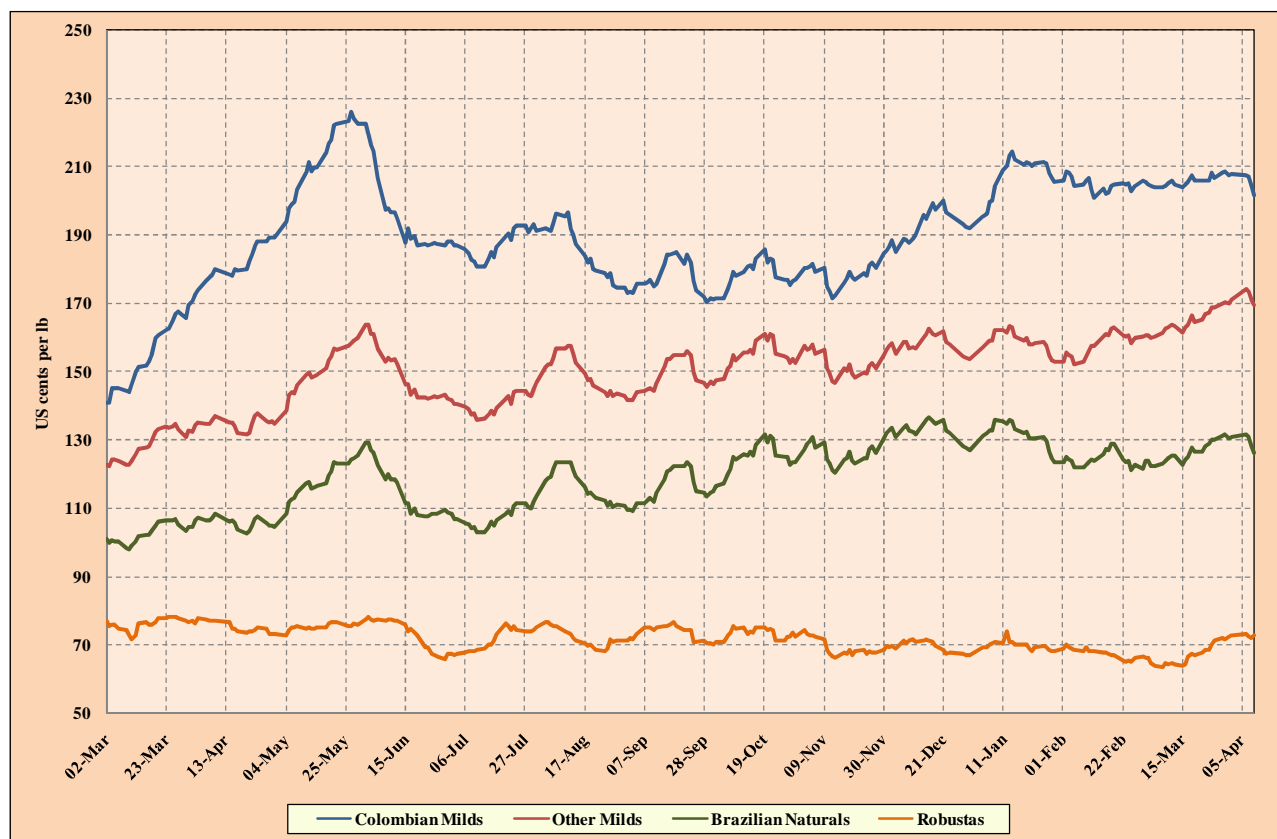


Tableau 1 : Prix indicatifs quotidiens de l'OIC et prix à terme (cents EU la livre) – mars 2010

	ICO composite	Colombian Milds	Other Milds	Brazilian Naturals	Robustas	New York*	London*
Mar-10							
01-Mar	122.99	205.88	160.49	121.77	67.02	132.60	59.42
02-Mar	123.39	205.62	160.56	123.90	66.35	133.18	58.74
03-Mar	123.29	204.63	160.68	123.87	66.40	132.95	59.01
04-Mar	122.27	204.19	160.11	122.65	65.01	131.03	57.42
05-Mar	121.90	203.73	160.14	122.43	64.28	131.25	56.70
08-Mar	122.31	203.81	161.59	123.21	63.78	131.95	56.25
09-Mar	123.22	204.36	162.56	124.13	64.78	133.60	57.27
10-Mar	123.55	205.26	163.04	124.76	64.53	133.60	56.70
11-Mar	124.24	205.91	163.92	125.58	65.00	134.57	56.88
12-Mar	123.80	204.57	163.55	125.47	64.55	133.28	56.43
15-Mar	122.41	203.76	161.41	123.05	64.36	131.88	56.36
16-Mar	123.45	204.62	163.08	124.50	64.69	133.57	56.63
17-Mar	124.60	205.37	163.97	125.06	66.69	134.45	57.38
18-Mar	126.65	207.32	166.45	127.96	67.73	136.38	58.24
19-Mar	125.54	205.95	164.71	126.62	67.34	133.35	57.83
22-Mar	125.90	205.75	165.18	126.60	68.17	135.50	58.49
23-Mar	127.00	206.00	166.82	128.26	68.74	137.10	59.13
24-Mar	127.26	205.87	167.22	128.90	68.73	136.67	59.15
25-Mar	128.96	208.14	168.81	130.35	70.52	139.30	61.71
26-Mar	128.94	206.48	168.63	130.18	71.35	138.07	61.53
29-Mar	130.14	208.28	170.12	131.41	72.10	140.20	62.96
30-Mar	130.27	208.62	170.42	131.64	71.95	141.15	62.28
31-Mar	129.92	207.26	170.10	130.55	72.61	138.60	62.23
Mar-10	125.30	205.71	164.50	126.21	67.25	134.97	58.64
2009							
March	105.87	154.16	128.52	102.81	76.31	113.47	69.39
April	111.61	181.10	134.88	105.95	75.53	118.48	68.59
May	123.05	212.05	150.99	118.40	75.62	131.43	69.00
June	119.05	196.32	149.79	115.42	73.79	129.39	66.58
July	112.90	187.29	140.90	107.80	71.68	122.42	64.98
August	117.45	185.39	149.76	116.86	72.35	132.05	65.47
September	116.40	177.45	148.53	116.16	73.82	131.33	66.77
October	121.09	178.13	154.57	124.62	73.51	140.77	66.74
November	119.67	178.33	152.21	126.17	69.48	140.33	62.84
December	124.96	192.11	158.16	132.84	69.89	144.08	62.80
2010							
January	126.85	207.51	158.90	131.67	70.08	142.76	62.66
February	123.37	204.71	157.86	124.57	67.88	134.35	60.37
March	125.30	205.71	164.50	126.21	67.25	134.97	58.64
annual averages							
2000	64.24	102.60	87.07	79.86	41.41	94.58	40.11
2001	45.59	72.05	62.28	50.70	27.54	58.86	23.92
2002	47.74	64.90	61.52	45.23	30.01	57.02	25.88
2003	51.90	65.33	64.20	50.31	36.95	65.24	34.11
2004	62.15	81.44	80.47	68.97	35.99	79.53	32.85
2005	89.36	115.73	114.86	102.29	50.55	111.38	46.80
2006	95.75	116.80	114.40	103.92	67.55	112.30	59.77
2007	107.68	125.57	123.55	111.79	86.60	121.83	78.56
2008	124.25	144.32	139.78	126.59	105.28	136.46	97.18
2009	115.67	177.43	143.84	115.33	74.58	128.40	67.69
% change between Mar-10 and Feb-10	1.56	0.49	4.21	1.32	-0.93	0.46	-2.87
% change between Mar-10 and Mar-09	18.35	33.44	28.00	22.76	-11.87	18.95	-15.49
% change between Mar-10 and 2009 averages	8.33	15.94	14.36	9.43	-9.83	5.12	-13.37

* Moyenne des 2^e et 3^e positions

Tableau 2 : Écart entre les groupes de prix

	Colombian Milds Other Milds	Colombian Milds Brazilian Naturals	Colombian Milds Robustas	Colombian Milds New York*	Other Milds Brazilian Naturals	Other Milds Robustas	Brazilian Naturals Robustas	New York* London*
Jan-09	14.02	33.14	59.58	22.57	19.12	45.56	26.44	43.87
Feb-09	15.07	36.86	64.33	27.26	21.79	49.26	27.47	44.03
Mar-09	25.64	51.35	77.85	40.69	25.71	52.21	26.50	44.08
Apr-09	46.22	75.15	105.57	62.62	28.93	59.35	30.42	49.89
May-09	61.06	93.65	136.43	80.62	32.59	75.37	42.78	62.43
Jun-09	46.53	80.90	122.53	66.93	34.37	76.00	41.63	62.81
Jul-09	46.39	79.49	115.61	64.87	33.10	69.22	36.12	57.44
Aug-09	35.63	68.53	113.04	53.34	32.90	77.41	44.51	66.58
Sep-09	28.92	61.29	103.63	46.12	32.37	74.71	42.34	64.57
Oct-09	23.56	53.51	104.62	37.36	29.95	81.06	51.11	74.03
Nov-09	26.13	52.17	108.85	38.01	26.04	82.72	56.69	77.49
Dec-09	33.95	59.27	122.22	48.03	25.32	88.27	62.95	81.28
Jan-10	48.61	75.84	137.43	64.75	27.23	88.82	61.59	80.10
Feb-10	46.85	80.14	136.83	70.36	33.29	89.98	56.69	73.98
Mar-10	41.21	79.50	138.46	70.74	38.29	97.25	58.96	76.33
% change between								
Mar-10 and Feb-10	-12.04%	-0.80%	1.19%	0.54%	15.02%	8.08%	4.00%	3.18%

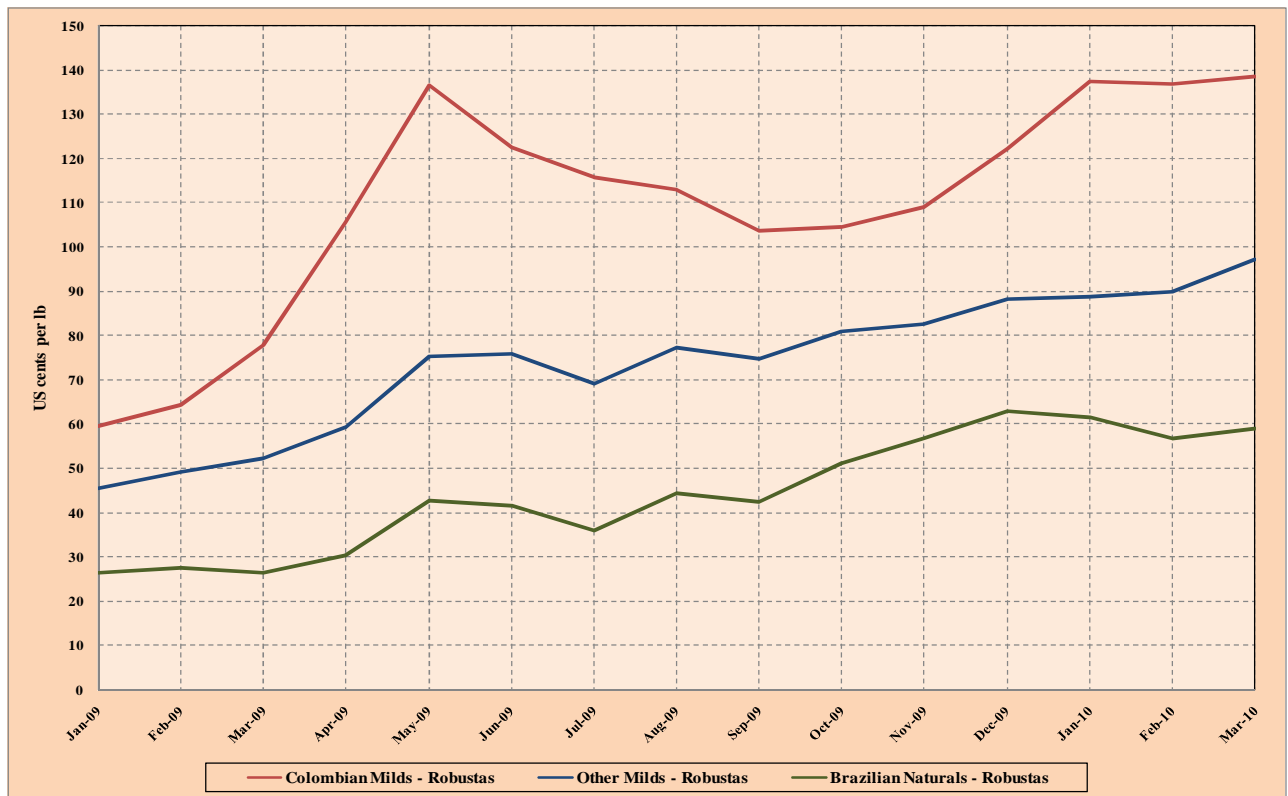
* Moyenne des 2^e et 3^e positionsGraphique 3: Écart entre les prix des Arabicas et des Robustas
Janvier 2009 – mars 2010

Tableau 3 : Production dans certains pays exportateurs

Crop year commencing	2006	2007	2008	2009	% change 2009 & 2008
TOTAL	129 137	119 395	128 087	121 967	-4.78
<i>Africa</i>	<i>15 385</i>	<i>15 258</i>	<i>15 196</i>	<i>14 216</i>	<i>-6.45</i>
Cameroon	836	795	750	690	-7.99
Côte d'Ivoire	2 847	2 598	2 353	1 850	-21.36
Ethiopia	4 636	4 906	4 350	4 500	3.45
Kenya	826	652	572	815	42.53
Tanzania	822	810	1 186	667	-43.77
Uganda	2 700	3 250	3 200	3 000	-6.26
Others	2 717	2 247	2 785	2 694	-3.26
<i>Arabicas</i>	<i>7 557</i>	<i>7 418</i>	<i>7 299</i>	<i>7 379</i>	<i>1.10</i>
<i>Robustas</i>	<i>7 828</i>	<i>7 840</i>	<i>7 897</i>	<i>6 837</i>	<i>-13.43</i>
<i>Asia & Oceania</i>	<i>34 529</i>	<i>31 408</i>	<i>34 900</i>	<i>36 882</i>	<i>5.68</i>
India	5 158	4 460	4 371	4 827	10.43
Indonesia	7 483	7 777	9 350	10 700	14.43
Papua New Guinea	807	968	1 028	960	-6.58
Thailand	766	653	675	930	37.70
Vietnam	19 340	16 467	18 500	18 000	-2.70
Others	976	1 083	976	1 465	50.15
<i>Arabicas</i>	<i>3 836</i>	<i>4 248</i>	<i>4 365</i>	<i>4 961</i>	<i>13.65</i>
<i>Robustas</i>	<i>30 693</i>	<i>27 160</i>	<i>30 535</i>	<i>31 920</i>	<i>4.54</i>
<i>Mexico & Central America</i>	<i>16 936</i>	<i>18 295</i>	<i>17 685</i>	<i>16 743</i>	<i>-5.33</i>
Costa Rica	1 580	1 791	1 320	1 460	10.58
El Salvador	1 371	1 621	1 547	1 115	-27.91
Guatemala	3 950	4 100	3 785	3 500	-7.53
Honduras	3 461	3 842	3 450	3 870	12.17
Mexico	4 200	4 150	4 651	4 200	-9.69
Nicaragua	1 300	1 700	1 615	1 418	-12.17
Others	1 074	1 091	1 318	1 180	-10.46
<i>Arabicas</i>	<i>16 801</i>	<i>18 170</i>	<i>17 553</i>	<i>16 614</i>	<i>-5.35</i>
<i>Robustas</i>	<i>135</i>	<i>125</i>	<i>132</i>	<i>129</i>	<i>-2.26</i>
<i>South America</i>	<i>62 287</i>	<i>54 434</i>	<i>60 306</i>	<i>54 126</i>	<i>-10.25</i>
Brazil	42 512	36 070	45 992	39 470	-14.18
Colombia	12 541	12 504	8 664	9 000	3.88
Ecuador	1 167	1 110	691	875	26.69
Peru	4 319	3 063	3 872	3 750	-3.16
Others	1 748	1 687	1 088	1 031	-5.20
<i>Arabicas</i>	<i>52 479</i>	<i>43 180</i>	<i>49 389</i>	<i>43 039</i>	<i>-12.86</i>
<i>Robustas</i>	<i>9 808</i>	<i>11 254</i>	<i>10 917</i>	<i>11 087</i>	<i>1.55</i>
TOTAL	129 137	119 395	128 087	121 967	-4.78
Colombian Milds	13 876	13 674	9 995	10 242	2.47
Other Milds	27 967	27 725	27 355	26 369	-3.60
Brazilian Naturals	38 830	31 617	41 256	35 383	-14.24
Robustas	48 464	46 378	49 481	49 973	0.99
Arabicas	80 673	73 016	78 606	71 994	-8.41
Robustas	48 464	46 378	49 481	49 973	0.99
TOTAL	100.00	100.00	100.00	100.00	
Colombian Milds	10.75	11.45	7.80	8.40	
Other Milds	21.66	23.22	21.36	21.62	
Brazilian Naturals	30.07	26.48	32.21	29.01	
Robustas	37.53	38.84	38.63	40.97	
Arabicas	62.47	61.16	61.37	59.03	
Robustas	37.53	38.84	38.63	40.97	

En milliers de sacs

Les fondamentaux du marché

Mon estimation de la **production totale** de la campagne 2009/10 à été révisée entre 120 et 122 millions de sacs, représentant une baisse de 4,8% par rapport à la campagne 2008/09 (tableau 3). Les révisions récentes de la production dans les pays de l'Amérique centrale, spécialement au Costa Rica, Guatemala et Nicaragua, ont pesé dans cette révision substantielle. Le Viet Nam connaît également des difficultés d'ordre climatique avec la sécheresse provoquée par le phénomène climatique El Niño. A cela s'ajoute le vieillissement d'une bonne partie du verger caféier. Les autorités de ce pays m'ont informé que la production du Viet Nam pourrait être réduite au niveau d'environ 17 millions au cours de la courante année caféière. Quant à la Colombie, malgré les résultats positifs attendus de son programme de régénération des caféiers, les récoltes des cinq premiers mois de la campagne ne permettent pas d'envisager une augmentation substantielle de la production totale. Par contre, l'Indonésie, avec une production estimée à environ 10,7 millions de sacs, est devenue le troisième pays producteur derrière le Brésil et le Viet Nam.

Pour la campagne 2010/11 qui vient de commencer en avril 2010, les autorités brésiliennes prévoient une augmentation de la production des Arabicas selon le cycle biennal. Selon les plus récentes estimations fournies en janvier 2010 par les autorités brésiliennes, la production sera comprise entre 45,9 et 48,7 millions de sacs. Les plus récentes estimations de sources privées indiquent que la production sera beaucoup plus élevée. J'attends les prochaines estimations officielles avant de réévaluer la situation.

Les **exportations** au cours du mois de février ont été de 7,1 millions de sacs, portant le volume des exportations totales des cinq premiers mois de l'année caféière 2009/10 à 35,6 millions de sacs contre 40 millions de sacs pour la même période en 2008/09, soit une baisse de presque 11% (tableau 4). Au cours des cinq premiers mois de l'année caféière 2009/10 les exportations de tous les quatre groupes de café ont baissé par rapport à la même période en 2008/09. De façon spécifique, les exportations des Arabicas doux de Colombie ont baissé de 30% et celles des Autres doux de 2,5%. Les Arabicas Brésil et autres naturels et les Robustas ont baissé de 9,7% et 9,8% respectivement.

Tableau 4 : Exportations totales de toutes les formes de café (Octobre - février 2008/09 et 2009/10)

	2008/09	2009/10	% change
TOTAL	40 027	35 646	-10.95
Colombian Milds	5 101	3 570	-30.01
Other Milds	7 639	7 449	-2.49
Brazilian Naturals	13 687	12 360	-9.69
Robustas	13 602	12 267	-9.81
Arabicas	26 426	23 378	-11.53
Robustas	13 602	12 267	-9.81
Angola	3	1	-65.84
Benin	0	0	
Bolivia	39	42	7.71
Brazil	14 211	12 678	-10.79
Burundi	222	57	-74.43
Cameroon	89	163	82.85
Central African Republic	11	11	-0.91
Colombia	4 572	3 070	-32.85
Congo, Dem. Rep. of	60	68	12.00
Congo, Rep. of	0	0	
Costa Rica	444	322	-27.44
Côte d'Ivoire	335	755	125.26
Cuba	2	0	-100.00
Dominican Republic	19	14	-27.49
Ecuador	363	391	7.93
El Salvador	417	445	6.69
Ethiopia	504	535	6.15
Gabon	0	0	
Ghana	8	7	-9.69
Guatemala	897	1 007	12.19
Guinea	85	124	45.52
Haiti	7	2	-68.58
Honduras	811	1 030	27.05
India	1 035	1 274	23.16
Indonesia	2 042	1 975	-3.28
Jamaica	6	4	-23.99
Kenya	223	222	-0.33
Madagascar	40	30	-23.32
Malawi	11	5	-60.24
Mexico	859	909	5.83
Nicaragua	446	493	10.46
Nigeria	2	0	-100.00
Panama	26	16	-38.61
Papua New Guinea	384	424	10.64
Paraguay	1	0	-66.02
Peru	1 684	1 288	-23.54
Philippines	2	2	-9.30
Rwanda	218	115	-47.00
Tanzania	491	357	-27.34
Thailand	75	81	6.90
Togo	18	54	202.05
Uganda	1 395	1 236	-11.43
Venezuela	7	2	-72.90
Vietnam	7 808	6 256	-19.88
Zambia	17	18	6.56
Zimbabwe	9	7	-20.11
Other exporting countries 1/	129	154	20.03

En milliers de sacs

1/ Guinée Équatoriale, Guyane, Laos, Libéria, Sierra Leone, Sri Lanka, Timor-Leste, Trinité-et-Tobago et Yémen

Les stocks dans les pays importateurs, étaient estimés à 22,6 millions de sacs en fin décembre 2009 contre 25,6 millions de sacs en fin septembre 2009. Selon les informations disponibles, les stocks certifiés des marchés à terme de Londres et New York sont également en diminution.

La **consommation mondiale** au cours de l'année civile 2009 est estimée à 132 millions de sacs contre 130 millions de sacs en 2008 (tableau 5), Partant sur cette base, les plus grands pays consommateurs sont les Etats-Unis (16,2% de la consommation mondiale), le Brésil (13,9%), l'Allemagne (6,7%) et le Japon (5,6%).

Tableau 5 : Consommation mondiale (années civiles 2005 – 2009)

	2005	2006	2007	2008	2009*	% share in 2009
WORLD TOTAL	119 936	123 555	127 981	129 951	132 000	100.00
<i>Producing Countries</i>	<i>31 846</i>	<i>33 500</i>	<i>35 367</i>	<i>36 703</i>	<i>37 662</i>	<i>28.53</i>
Brazil	15 390	16 133	16 927	17 526	18 290	13.86
Indonesia	2 375	2 750	3 208	3 333	3 333	2.53
Mexico	1 556	1 794	2 050	2 200	2 200	1.67
Ethiopia	1 833	1 833	1 833	1 833	1 833	1.39
Venezuela	1 412	1 472	1 534	1 599	1 649	1.25
India	1 272	1 357	1 438	1 518	1 573	1.19
Colombia	1 400	1 400	1 400	1 400	1 400	1.06
Vietnam	722	829	938	1 021	1 208	0.92
Philippines	917	917	989	1 070	1 080	0.82
Others	4 969	5 015	5 052	5 202	5 095	3.86
<i>Importing Countries</i>	<i>88 090</i>	<i>90 055</i>	<i>92 613</i>	<i>93 249</i>	<i>94 338</i>	<i>71.47</i>
<i>European Union</i>	<i>39 277</i>	<i>40 951</i>	<i>40 543</i>	<i>39 793</i>	<i>39 200</i>	<i>29.70</i>
Germany	8 665	9 151	8 627	9 535	8 897	6.74
Italy	5 552	5 593	5 821	5 892	5 835	4.42
France	4 787	5 278	5 628	5 152	5 554	4.21
Spain	3 007	3 017	3 198	3 485	3 352	2.54
United Kingdom	2 680	3 059	2 824	3 067	3 221	2.44
Sweden	1 170	1 315	1 244	1 272	1 133	0.86
Finland	1 102	1 047	1 057	1 115	1 058	0.80
Greece	870	857	1 015	978	974	0.74
Poland	2 267	1 953	1 531	1 190	970	0.73
Others	9 176	9 683	9 599	8 107	8 207	6.22
USA	20 998	20 667	21 033	21 652	21 434	16.24
Japan 1/	7 128	7 268	7 282	7 065	7 350	5.57
<i>Other Importing Countries</i>	<i>20 688</i>	<i>21 169</i>	<i>23 755</i>	<i>24 739</i>	<i>26 354</i>	<i>19.97</i>
Russian Federation	3 212	3 263	4 055	3 716		
Canada	2 794	3 098	3 245	3 214		
Algeria	1 892	1 836	1 968	2 118		
Ukraine	1 025	968	1 057	1 733		
Korea, Republic of	1 394	1 437	1 425	1 665		
Australia	1 039	992	1 031	1 145		
Others	9 331	9 575	10 974	11 150	26 354	19.97

En milliers de sacs

* Provisoire

1/ Inclus les estimations pour 2009

La consommation par habitant dans certains pays exportateurs et importateurs est indiquée dans les tableaux 6 et 7 respectivement.

Tableau 6 : Consommation par habitant dans certains pays exportateurs (années civiles 2005 – 2009)

	2005	2006	2007	2008	2009*
Brazil	4.96	5.14	5.34	5.48	5.72
Honduras	2.00	1.96	2.41	3.77	3.77
Venezuela	3.17	3.25	3.33	3.41	3.52
Costa Rica	5.04	4.77	4.19	3.54	3.22
Dominican Republic	2.38	2.35	2.31	2.28	2.28
El Salvador	1.78	2.05	2.20	2.25	2.25
Haiti	2.17	2.13	2.10	2.06	2.06
Nicaragua	2.09	2.06	2.04	2.01	2.01
Colombia	1.95	1.92	1.89	1.87	1.87
Guatemala	1.42	1.38	1.35	1.35	1.47
Madagascar	1.59	1.55	1.51	1.47	1.47
Ethiopia	1.47	1.44	1.40	1.36	1.36
Mexico	0.89	1.01	1.14	1.22	1.22
Panama	1.24	1.22	1.20	1.18	1.18
Cuba	1.20	1.20	1.20	1.16	1.15
Côte d'Ivoire	0.99	0.97	0.94	0.92	0.92
Indonesia	0.65	0.74	0.86	0.88	0.88
Vietnam	0.52	0.58	0.65	0.70	0.83
Philippines	0.64	0.63	0.67	0.71	0.72
Ecuador	0.69	0.68	0.67	0.67	0.67

En kilogrammes
* Provisoire

Tableau 7 : Consommation par habitant dans certains pays importateurs (années civiles 2005 – 2009)

	2005	2006	2007	2008	2009*
Algeria	3.46	3.30	3.49	3.70	
Australia	3.06	2.88	2.97	3.26	
Canada	5.19	5.70	5.91	5.80	
European Union	4.81	5.00	4.93	4.83	
Austria	5.63	4.44	6.11	6.53	
Belgium	6.67	8.81	6.29	3.68	5.29
Bulgaria	3.33	3.28	2.86	3.52	3.24
Cyprus	4.97	3.92	4.89	5.39	
Czech Republic	3.86	3.70	3.97	3.61	3.05
Denmark	8.80	9.09	8.52	7.63	7.90
Estonia	6.43	7.42	4.53	6.89	5.53
Finland	12.62	11.94	12.01	12.62	11.98
France	4.71	5.16	5.47	4.98	5.37
Germany	6.31	6.66	6.29	6.95	6.49
Greece	4.72	4.63	5.48	5.27	5.25
Hungary	3.39	3.57	3.12	2.96	2.67
Ireland	3.19	2.85	3.36	1.56	1.82
Italy	5.68	5.69	5.89	5.93	5.87
Latvia	3.78	4.76	3.46	3.06	2.34
Lithuania	3.39	3.78	4.11	3.68	3.77
Luxembourg	11.66	15.40	16.17	25.55	13.88
Malta	2.44	4.22	2.33	3.33	2.07
Netherlands	7.08	7.79	8.36	4.80	
Poland	3.56	3.07	2.41	1.87	1.53
Portugal	3.73	3.80	4.07	4.14	4.05
Romania	2.38	2.33	2.30	2.27	2.18
Slovakia	3.26	3.13	3.97	3.79	2.36
Slovenia	5.44	5.24	5.82	5.77	5.89
Spain	4.19	4.15	4.36	4.70	4.52
Sweden	7.74	8.66	8.15	8.29	7.38
United Kingdom	2.67	3.03	2.78	3.01	3.16
Japan	3.36	3.42	3.43	3.33	
Korea, Republic of	1.76	1.81	1.78	2.07	
Norway	9.61	9.25	9.81	8.99	9.00
Russian Federation	1.35	1.37	1.71	1.58	
Switzerland	8.87	7.48	7.90	9.15	7.68
Ukraine	1.31	1.25	1.37	2.26	
USA	4.16	4.06	4.09	4.17	4.13

En kilogrammes
* Provisoire

En conclusion, je voudrais indiquer que la dynamique performance de la consommation mondiale et le faible niveau de production dans certains pays producteurs importants ont contribué à supporter la fermeté du marché, particulièrement dans le cas des Arabicas. Les stocks sont à des niveaux faibles aussi bien dans les pays exportateurs qu'importateurs en raison de leur utilisation en vue de compenser la réduction de l'offre. Compte tenu des perspectives de la production, il apparaît que la demande continuera à dépasser l'offre au cours des prochains mois.