



INTERNATIONAL COFFEE ORGANIZATION
ORGANIZACIÓN INTERNACIONAL DEL CAFÉ
ORGANIZAÇÃO INTERNACIONAL DO CAFÉ
ORGANISATION INTERNATIONALE DU CAFÉ

C

CARTA DEL DIRECTOR EJECUTIVO

INFORME SOBRE EL MERCADO DEL CAFÉ

Mayo 2010

En mayo se registró un ligero aumento en los precios, y el promedio mensual del precio indicativo compuesto de la OIC ascendió de 126,89 centavos de dólar EE UU por libra en abril a 128,10 centavos. La volatilidad de los precios disminuyó algo, excepto en los precios indicativos de los Robustas. La diferencia entre los Suaves Colombianos y los Otros Suaves se redujo en mayo un 10,6% en comparación con abril, y eso es indicación de un continuo aumento en la demanda de Otros Suaves para compensar el reducido suministro de Suaves Colombianos.

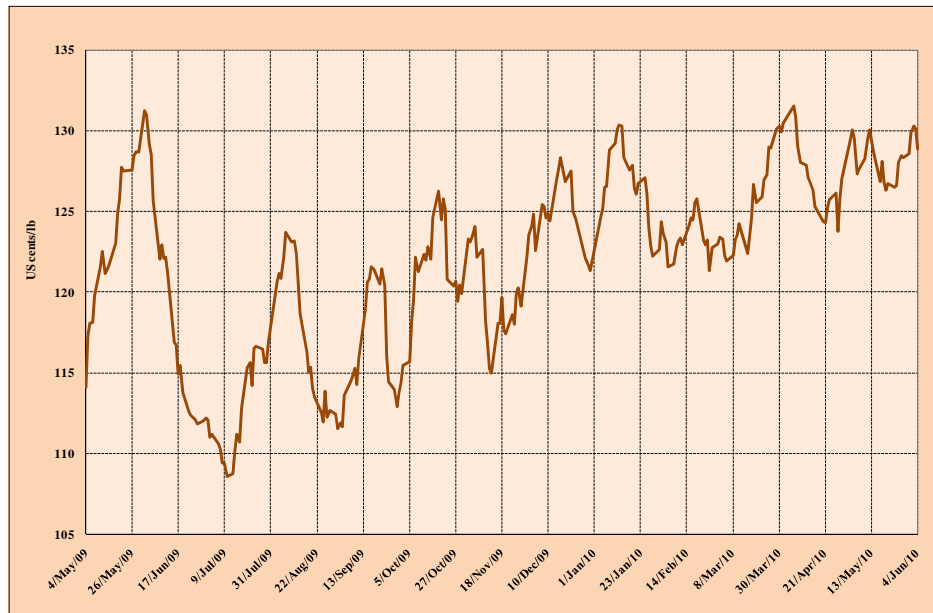
Por lo que respecta a la producción del año de cosecha 2010/11, que es el de elevada producción en el ciclo bienal de los Arábicas en Brasil, los datos recibidos de otros países Miembros indican que algunos están esperando aumentos en la producción. Con base en esos datos, mi cálculo inicial de la producción del año de cosecha 2010/11 la sitúa entre 133 y 135 millones de sacos.

Dado el continuo descenso de los niveles de existencias, sin embargo, la producción precisa ser lo bastante elevada como para permitir que se repongan las existencias al tiempo que se satisfagan las necesidades mundiales de consumo.

El final de mayo y los primeros días de junio estuvieron marcados por el paso de la tormenta tropical Ágata por América Central, que afectó en especial a Guatemala, Honduras y El Salvador. La tormenta causó un elevado número de muertos y también un daño considerable a las infraestructuras económicas. Todavía se están evaluando sus efectos en el sector cafetero, pero se teme que la intensa humedad ocasionará un aumento en las enfermedades del café y el rápido desarrollo de parásitos.

Las exportaciones efectuadas en abril por todos los países exportadores fueron de 8,3 millones de sacos frente a 8,6 millones de sacos en abril de 2009. El total acumulado en los siete primeros meses del año cafetero 2009/10 (octubre 2009 – abril 2010) fue de 53,3 millones de sacos, lo que representa un descenso del 8,1% en comparación con la cifra del mismo período en el año cafetero 2008/09.

**Gráfico 1: Precio indicativo compuesto diario
4 mayo 2009 – 4 junio 2010**

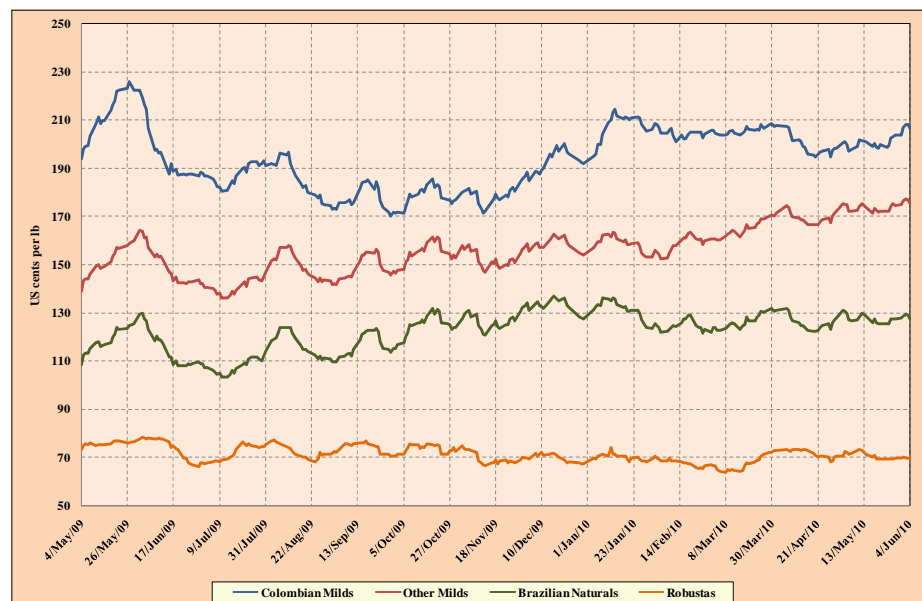


Evolución de los precios

El promedio mensual del **precio indicativo compuesto de la OIC** fue de 128,10 centavos de dólar EE UU por libra, frente a 126,89 centavos en abril, lo que representa un aumento de casi el 1% (Cuadro 1). El Gráfico 1 muestra la evolución del precio indicativo compuesto diario de la OIC a partir del 4 de mayo de 2009. Hubo un aumento relativamente importante en los

precios de los **Otros Suaves**, mientras que los precios de los **Robustas** descendieron ligeramente (Gráfico 2). La diferencia entre los **Suaves Colombianos** y los Otros Suaves se redujo considerablemente (Cuadro 2). El Gráfico 3 muestra la evolución de la diferencia entre los Suaves Colombianos y los otros tres grupos de café a partir de enero de 2009.

**Gráfico 2: Precios indicativos de grupo
4 mayo 2009 – 4 junio 2010**



Cuadro 1: Precios indicativos diarios de la OIC y precios en los mercados de futuros (centavos de dólar EE UU por libra): mayo 2010

	ICO composite	Colombian Milds	Other Milds	Brazilian Naturals	Robustas	New York*	London*
May-10							
03-May	129.48	200.51	175.02	130.72	70.41	139.22	
04-May	130.07	201.03	174.84	130.44	72.32	138.18	63.25
05-May	129.51	199.70	174.75	129.73	71.87	138.00	62.94
06-May	127.33	197.11	171.81	126.72	71.10	133.90	62.10
07-May	127.64	197.71	171.94	126.63	71.78	134.63	62.96
10-May	128.28	199.02	172.35	126.76	72.77	134.90	63.57
11-May	129.52	201.90	173.77	128.09	73.18	136.88	64.21
12-May	130.08	201.39	175.25	129.62	72.66	137.58	64.61
13-May						137.83	64.39
14-May	128.72	200.94	173.53	128.29	71.19	135.05	63.21
17-May	126.85	199.06	171.23	125.79	70.16	133.28	62.10
18-May	128.11	200.23	173.20	127.13	70.91	134.93	62.85
19-May	126.77	198.68	172.20	125.92	69.30	134.55	61.37
20-May	126.34	198.07	171.44	125.34	69.30	133.75	61.33
21-May	126.76	199.93	172.02	125.53	69.24	134.47	61.33
24-May	126.48	198.68	172.01	125.27	69.15	134.40	61.14
25-May	126.60	199.57	172.14	125.23	69.12	135.00	61.17
26-May	128.06	202.54	173.90	127.20	69.33	135.97	61.33
27-May	128.46	203.08	174.99	127.31	69.47	137.10	61.42
28-May	128.36	203.82	174.23	127.22	69.50	136.60	61.51
31-May	128.57	203.59	174.88	127.53	69.48	Holiday	Holiday
May-10	128.10	200.33	173.28	127.32	70.61	135.81	62.46
2009							
May	123.05	212.05	150.99	118.40	75.62	131.43	69.00
June	119.05	196.32	149.79	115.42	73.79	129.39	66.58
July	112.90	187.29	140.90	107.80	71.68	122.42	64.98
August	117.45	185.39	149.76	116.86	72.35	132.05	65.47
September	116.40	177.45	148.53	116.16	73.82	131.33	66.77
October	121.09	178.13	154.57	124.62	73.51	140.77	66.74
November	119.67	178.33	152.21	126.17	69.48	140.33	62.84
December	124.96	192.11	158.16	132.84	69.89	144.08	62.80
2010							
January	126.85	207.51	158.90	131.67	70.08	142.76	62.66
February	123.37	204.71	157.86	124.57	67.88	134.35	60.37
March	125.30	205.71	164.50	126.21	67.25	134.97	58.64
April	126.89	199.50	169.24	125.71	71.52	135.12	62.21
May	128.10	200.33	173.28	127.32	70.61	135.81	62.46
% change between May-10 and Apr-10	0.95	0.42	2.38	1.28	-1.27	0.51	0.41
% change between May-10 and May-09	4.10	-5.53	14.76	7.54	-6.62	3.33	-9.47
% change between May-10 and 2009 averages	10.75	12.91	20.46	10.40	-5.32	5.77	-7.72
volatility (%)							
May-09	3.86	4.69	4.32	5.05	3.76	5.58	3.67
Jun-09	5.19	7.44	6.09	7.82	6.71	9.21	9.15
Jul-09	4.75	4.68	5.12	5.76	6.23	7.27	6.29
Aug-09	4.56	4.78	4.84	5.54	5.93	7.51	6.93
Sep-09	6.18	6.64	6.12	7.33	6.81	9.00	7.61
Oct-09	6.43	5.34	6.48	7.49	7.72	8.61	8.22
Nov-09	6.81	5.86	6.96	8.18	7.02	8.54	8.95
Dec-09	4.94	5.70	5.07	5.96	5.51	7.03	6.40
Jan-10	3.89	4.76	4.13	4.78	7.82	5.53	4.94
Feb-10	4.06	3.83	4.37	5.85	4.59	6.43	4.59
Mar-10	3.41	2.57	3.23	4.69	6.00	5.69	7.22
Apr-10	3.76	3.62	3.75	5.00	5.01	5.00	5.22
May-10	3.60	3.43	3.46	4.43	5.28	4.90	4.81
Change between May-10 and Apr-10	-4.38	-5.14	-7.78	-11.43	5.39	-2.00	-7.96

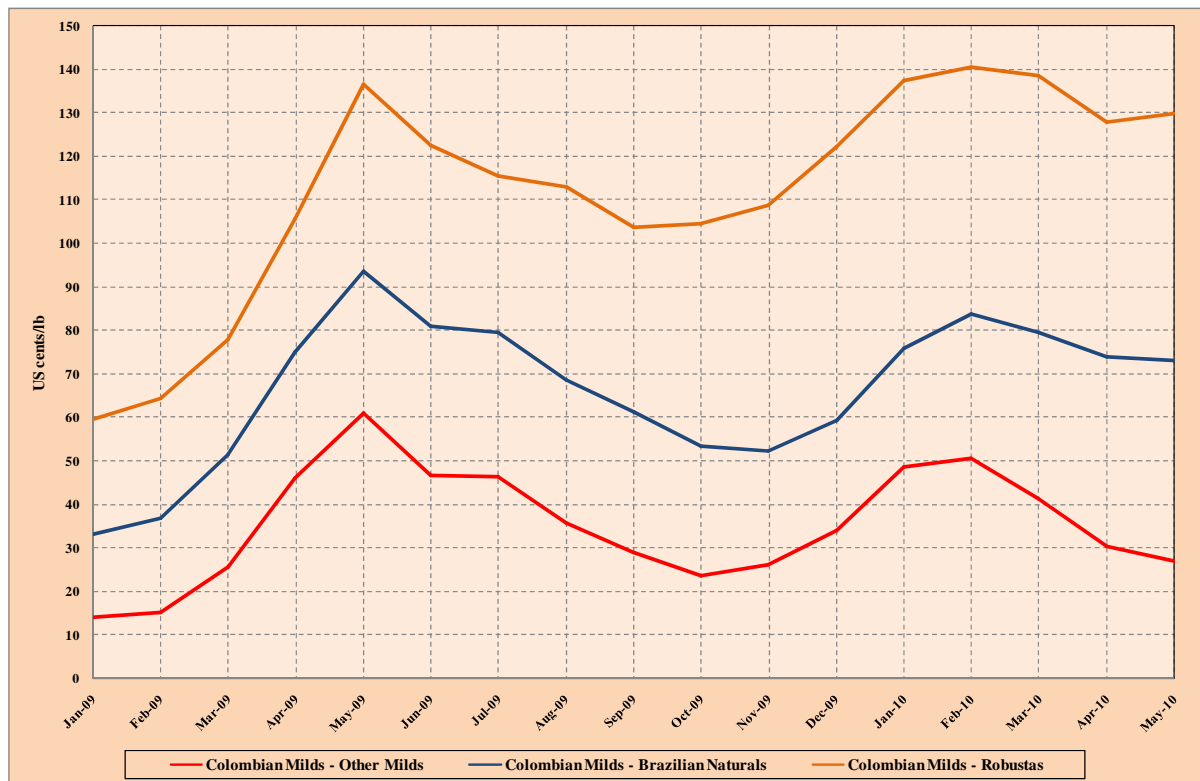
* Promedio de la 2ª y 3ª posición

Cuadro 2: Diferencias de precio

	Colombian Milds Other Milds	Colombian Milds Brazilian Naturals	Colombian Milds Robustas	Colombian Milds New York*	Other Milds Brazilian Naturals	Other Milds Robustas	Brazilian Naturals Robustas	New York* London*
Jan-09	14.02	33.14	59.58	22.57	19.12	45.56	26.44	43.87
Feb-09	15.07	36.86	64.33	27.26	21.79	49.26	27.47	44.03
Mar-09	25.64	51.35	77.85	40.69	25.71	52.21	26.50	44.08
Apr-09	46.22	75.15	105.57	62.62	28.93	59.35	30.42	49.89
May-09	61.06	93.65	136.43	80.62	32.59	75.37	42.78	62.43
Jun-09	46.53	80.90	122.53	66.93	34.37	76.00	41.63	62.81
Jul-09	46.39	79.49	115.61	64.87	33.10	69.22	36.12	57.44
Aug-09	35.63	68.53	113.04	53.34	32.90	77.41	44.51	66.58
Sep-09	28.92	61.29	103.63	46.12	32.37	74.71	42.34	64.57
Oct-09	23.56	53.51	104.62	37.36	29.95	81.06	51.11	74.03
Nov-09	26.13	52.17	108.85	38.01	26.04	82.72	56.69	77.49
Dec-09	33.95	59.27	122.22	48.03	25.32	88.27	62.95	81.28
Jan-10	48.61	75.84	137.43	64.75	27.23	88.82	61.59	80.10
Feb-10	46.85	80.14	136.83	70.36	33.29	89.98	56.69	73.98
Mar-10	41.21	79.50	138.46	70.74	38.29	97.25	58.96	76.33
Apr-10	30.26	73.78	127.97	64.38	43.53	97.72	54.19	72.91
May-10	27.05	73.00	129.72	64.52	45.95	102.66	56.71	73.35
% change between May-10 and Apr-10	-10.59%	-1.06%	1.36%	0.22%	5.57%	5.06%	4.65%	0.60%

* Promedio de la 2ª y 3ª posición

Gráfico 3: Diferencia entre los precios de los Suaves Colombianos y los otros tres grupos de café enero 2009 – mayo 2010



Cuadro 3: Producción en determinados países exportadores

Crop year commencing	2006	2007	2008	2009	% change 2009 & 2008
TOTAL	129 138	119 396	128 088	120 596	-5.85
<i>Africa</i>	<i>15 385</i>	<i>15 258</i>	<i>15 196</i>	<i>13 536</i>	<i>-10.92</i>
Cameroon	836	795	750	690	-7.99
Côte d'Ivoire	2 847	2 598	2 353	1 850	-21.36
Ethiopia	4 636	4 906	4 350	4 500	3.45
Kenya	826	652	572	750	31.17
Tanzania	822	810	1 186	667	-43.77
Uganda	2 700	3 250	3 200	3 000	-6.26
Others	2 717	2 247	2 785	2 079	-25.34
<i>Arabicas</i>	<i>7 557</i>	<i>7 418</i>	<i>7 299</i>	<i>6 893</i>	<i>-5.56</i>
<i>Robustas</i>	<i>7 828</i>	<i>7 840</i>	<i>7 897</i>	<i>6 643</i>	<i>-15.88</i>
<i>Asia & Oceania</i>	<i>34 529</i>	<i>31 408</i>	<i>34 900</i>	<i>36 845</i>	<i>5.57</i>
India	5 158	4 460	4 371	4 827	10.43
Indonesia	7 483	7 777	9 350	10 632	13.70
Papua New Guinea	807	968	1 028	1 003	-2.43
Thailand	766	653	675	930	37.70
Vietnam	19 340	16 467	18 500	18 000	-2.70
Others	976	1 083	976	1 454	49.01
<i>Arabicas</i>	<i>3 836</i>	<i>4 248</i>	<i>4 365</i>	<i>4 979</i>	<i>14.07</i>
<i>Robustas</i>	<i>30 693</i>	<i>27 160</i>	<i>30 535</i>	<i>31 865</i>	<i>4.36</i>
<i>Mexico & Central America</i>	<i>16 936</i>	<i>18 295</i>	<i>17 685</i>	<i>16 602</i>	<i>-6.12</i>
Costa Rica	1 580	1 791	1 320	1 444	9.39
El Salvador	1 371	1 621	1 547	1 065	-31.14
Guatemala	3 950	4 100	3 785	3 500	-7.53
Honduras	3 461	3 842	3 450	3 527	2.23
Mexico	4 200	4 150	4 651	4 200	-9.69
Nicaragua	1 300	1 700	1 615	1 686	4.43
Others	1 074	1 091	1 318	1 180	-10.46
<i>Arabicas</i>	<i>16 801</i>	<i>18 170</i>	<i>17 553</i>	<i>16 473</i>	<i>-6.15</i>
<i>Robustas</i>	<i>135</i>	<i>125</i>	<i>132</i>	<i>129</i>	<i>-2.26</i>
<i>South America</i>	<i>62 288</i>	<i>54 435</i>	<i>60 307</i>	<i>53 613</i>	<i>-11.10</i>
Brazil	42 512	36 070	45 992	39 470	-14.18
Colombia	12 541	12 504	8 664	9 000	3.88
Ecuador	1 167	1 110	691	813	17.76
Peru	4 319	3 063	3 872	3 315	-14.39
Others	1 750	1 689	1 088	1 014	-6.77
<i>Arabicas</i>	<i>52 479</i>	<i>43 180</i>	<i>49 389</i>	<i>42 556</i>	<i>-13.84</i>
<i>Robustas</i>	<i>9 810</i>	<i>11 256</i>	<i>10 917</i>	<i>11 057</i>	<i>1.27</i>
TOTAL	129 138	119 396	128 088	120 596	-5.85
Colombian Milds	13 876	13 674	9 995	10 177	1.82
Other Milds	27 967	27 725	27 355	25 439	-7.00
Brazilian Naturals	38 830	31 617	41 256	35 286	-14.47
Robustas	48 466	46 380	49 481	49 694	0.43
Arabicas	80 673	73 016	78 606	70 902	-9.80
Robustas	48 466	46 380	49 481	49 694	0.43
TOTAL	100.00	100.00	100.00	100.00	
Colombian Milds	10.75	11.45	7.80	8.44	
Other Milds	21.66	23.22	21.36	21.09	
Brazilian Naturals	30.07	26.48	32.21	29.26	
Robustas	37.53	38.85	38.63	41.21	
Arabicas	62.47	61.15	61.37	58.79	
Robustas	37.53	38.85	38.63	41.21	

En miles de sacos

Factores fundamentales del mercado

Tras el reajuste de las cifras de producción de los países cuyos años de cosecha van de abril a marzo, se revisó la cifra de la **producción total** del año de cosecha 2009/10 y se situó más baja, en 120,6 millones de sacos frente a 128,1 millones en el año de cosecha 2008/09 (Cuadro 3).

Ha habido una ligera mejora en la producción de Colombia, pero, basándose en las indicaciones actuales, es probable que no quepa esperar una recuperación sustancial hasta 2010/11. Aparte de la situación en Sudamérica, se registraron descensos considerables en algunos países africanos y en la región de América Central y México. La producción de Viet Nam también parece haber descendido en el año de cosecha 2009/10.

Por lo que respecta al año de cosecha 2010/11, que ya ha comenzado en varios países, incluidos Brasil, Indonesia, Papua Nueva Guinea y Perú, mi cálculo de la producción la sitúa entre 133 y 135 millones de sacos. En Brasil en este año de cosecha se espera una elevada producción de Arábicas, de acuerdo con el ciclo bienal del país en el que alternan un año de producción baja y otro de alta. Se espera también un aumento de la producción en Colombia tras dos años consecutivos de baja producción. Podría registrarse también un ligero aumento de la producción en Asia, en especial en Viet Nam y en la India.

Las **exportaciones** efectuadas en abril fueron de 8,3 millones de sacos; eso sitúa el volumen total exportado en los siete primeros meses del año cafetero 2009/10 en 53,3 millones de sacos frente a 58 millones de sacos en el mismo período en 2008/09, lo que representa un descenso del 8,1% (Cuadro 4). En esos siete primeros meses del año cafetero 2009/10 aumentaron las exportaciones de Otros Suaves en comparación con el mismo período en 2008/09, pero en las exportaciones de los otros tres grupos de café se registraron importantes descensos, en especial en las de Suaves Colombianos, que descendieron un 26,5%.

Cuadro 4: Total de exportaciones de todas las formas de café (octubre – abril 2008/09 y 2009/10)

	2008/09	2009/10	% change
TOTAL	57 978	53 284	-8.10
Colombian Milds	6 756	4 965	-26.51
Other Milds	11 877	12 001	1.04
Brazilian Naturals	18 882	17 446	-7.60
Robustas	20 463	18 873	-7.77
Arabicas	37 514	34 412	-8.27
Robustas	20 463	18 873	-7.77
Angola	4	1	-71.09
Benin	0	0	
Bolivia	45	50	11.11
Brazil	19 308	17 615	-8.77
Burundi	301	74	-75.32
Cameroon	204	288	41.59
Central African Republic	15	15	-0.02
Colombia	5 939	4 234	-28.71
Congo, Dem. Rep. of	84	98	16.26
Congo, Rep. of	0	0	
Costa Rica	817	556	-31.94
Côte d'Ivoire	675	1 065	57.65
Cuba	4	4	-9.37
Dominican Republic	49	24	-51.28
Ecuador	498	611	22.62
El Salvador	781	728	-6.79
Ethiopia	794	972	22.54
Gabon	0	1	
Ghana	10	9	-6.44
Guatemala	1 797	1 875	4.36
Guinea	131	167	27.60
Haiti	10	2	-78.25
Honduras	1 653	1 998	20.88
India	1 778	2 475	39.17
Indonesia	2 822	3 165	12.17
Jamaica	11	8	-31.22
Kenya	328	342	4.41
Madagascar	48	52	9.55
Malawi	14	6	-59.29
Mexico	1 546	1 610	4.09
Nicaragua	732	943	28.95
Nigeria	2	0	-100.00
Panama	42	26	-38.57
Papua New Guinea	468	534	13.99
Paraguay	1	0	-73.57
Peru	1 811	1 509	-16.66
Philippines	5	3	-26.08
Rwanda	236	147	-37.55
Tanzania	741	491	-33.79
Thailand	105	118	12.89
Togo	66	103	56.65
Uganda	1 857	1 606	-13.53
Venezuela	9	3	-65.67
Vietnam	11 983	9 531	-20.46
Zambia	22	22	0.93
Zimbabwe	13	10	-16.77
Other exporting countries 1/	221	192	-13.12

En miles de sacos

1/ Guinea Ecuatorial, Guyana, Lao (RDP), Liberia, Sierra Leona, Sri Lanka, Timor-Leste, Trinidad y Tabago y Yemen

Se calcula que las exportaciones acumuladas en el año civil 2009 fueron de 95,5 millones de sacos, frente a 97,7 millones de sacos en 2008. Se calcula que el valor de esas exportaciones fue de US\$13,6 miles de millones en 2009 frente a US\$15,4 miles de millones en 2008 (Cuadro 5). Los datos sobre el valor de las exportaciones indican una reducción en el precio por unidad en el año civil 2009 en comparación con 2008. Más en concreto, el valor estimado de las exportaciones de Naturales Brasileños y de Robustas en el año civil 2009 es más bajo que en 2008 a pesar del aumento en el volumen de exportaciones.

Cuadro 5: Volumen y valor de las exportaciones anuales (Años civiles 2006 – 2009)

	2006	2007	2008	2009*
Colombian Milds				
- Volume	12.02	12.69	12.22	9.27
- Value	1.87	2.12	2.38	1.94
Other Milds				
- Volume	21.40	21.00	22.50	20.90
- Value	3.02	3.22	3.99	4.05
Brazilian Naturals				
- Volume	28.51	28.83	28.75	30.03
- Value	3.59	4.08	4.72	4.35
Robustas				
- Volume	30.36	34.12	34.20	35.26
- Value	2.38	3.37	4.28	3.30
Total				
- Volume	92.29	96.64	97.66	95.46
- Value	10.85	12.78	15.38	13.64

Volumen en millones de sacos – valor en miles de millones de dólares EE UU

* Volumen: cálculo preliminar

* Valor: cálculo estimativo

Se calcula que el **consumo mundial** en el año civil 2009 fue de 132 millones de sacos, frente a 130 millones de sacos en 2008 (Cuadro 6). El consumo mundial se ha mantenido relativamente firme durante varios años. Si continúa así, mi cálculo preliminar para 2010 lo sitúa en un nivel de alrededor de 134 millones de sacos.

Cuadro 6: Consumo mundial
(Años civiles 2005 – 2009)

	2005	2006	2007	2008	2009*	% share in 2009
WORLD TOTAL	119 938	123 523	128 146	130 109	132 000	100.00
<i>Producing Countries</i>	<i>31 848</i>	<i>33 500</i>	<i>35 367</i>	<i>36 703</i>	<i>37 705</i>	<i>28.56</i>
Brazil	15 392	16 133	16 927	17 526	18 208	13.79
Indonesia	2 375	2 750	3 208	3 333	3 333	2.53
Mexico	1 556	1 794	2 050	2 200	2 200	1.67
Ethiopia	1 833	1 833	1 833	1 833	1 833	1.39
Venezuela	1 412	1 472	1 534	1 599	1 649	1.25
India	1 272	1 357	1 438	1 518	1 573	1.19
Colombia	1 400	1 400	1 400	1 400	1 400	1.06
Vietnam	722	829	938	1 021	1 208	0.92
Philippines	917	917	989	1 070	1 080	0.82
Others	4 969	5 015	5 052	5 202	5 221	3.96
<i>Importing Countries</i>	<i>88 090</i>	<i>90 023</i>	<i>92 779</i>	<i>93 406</i>	<i>94 295</i>	<i>71.44</i>
<i>European Union</i>	<i>39 277</i>	<i>40 951</i>	<i>40 659</i>	<i>39 783</i>	<i>38 621</i>	<i>29.26</i>
Germany	8 665	9 151	8 627	9 535	8 897	6.74
Italy	5 552	5 593	5 821	5 892	5 835	4.42
France	4 787	5 278	5 628	5 152	5 563	4.21
Spain	3 007	3 017	3 198	3 485	3 352	2.54
United Kingdom	2 680	3 059	2 824	3 067	3 221	2.44
Sweden	1 170	1 315	1 244	1 272	1 133	0.86
Finland	1 102	1 047	1 057	1 115	1 058	0.80
Greece	870	857	1 015	978	974	0.74
Poland	2 267	1 953	1 531	1 190	970	0.73
Others	9 176	9 683	9 715	8 097	7 618	5.77
USA	20 998	20 667	21 033	21 652	21 434	16.24
Japan 1/	7 128	7 268	7 282	7 065	7 350	5.57
<i>Other Importing Countries</i>	<i>20 688</i>	<i>21 137</i>	<i>23 805</i>	<i>24 906</i>	<i>26 891</i>	<i>20.37</i>
Canada	2 794	3 066	3 245	3 210	3 292	2.49
Russian Federation	3 212	3 263	4 055	3 716	3 131	2.37
Algeria	1 892	1 836	1 968	2 118	2 066	1.57
Ukraine	1 025	968	1 057	1 733	1 460	1.11
Korea, Republic of	1 394	1 437	1 425	1 665	1 551	1.17
Australia	1 039	992	1 031	1 145	1 223	0.93
Others	9 331	9 575	11 024	11 321	14 168	10.73

En miles de sacos

* Cálculo provisional

1/ Incluye cálculos para 2009

Cuadro 7: Consumo por habitante (en kilogramos) en determinados países exportadores e importadores
(Años civiles 2005 – 2009)

	2005	2006	2007	2008	2009*
<i>Exporting countries</i>					
Brazil	4.96	5.14	5.34	5.48	5.69
Honduras	2.00	1.96	2.41	3.77	3.77
Venezuela	3.17	3.25	3.33	3.41	3.52
Costa Rica	5.04	4.77	4.19	3.54	3.16
Dominican Republic	2.38	2.35	2.31	2.28	2.28
El Salvador	1.78	2.05	2.20	2.25	2.25
Nicaragua	2.09	2.06	2.04	2.01	2.22
Haiti	2.17	2.13	2.10	2.06	2.06
Colombia	1.95	1.92	1.89	1.87	1.87
Guatemala	1.42	1.38	1.35	1.35	1.47
Madagascar	1.59	1.55	1.51	1.47	1.47
Ethiopia	1.47	1.44	1.40	1.36	1.36
Mexico	0.89	1.01	1.14	1.22	1.22
Panama	1.24	1.22	1.20	1.18	1.18
Cuba	1.20	1.20	1.20	1.16	1.15
Côte d'Ivoire	0.99	0.97	0.94	0.92	0.92
Indonesia	0.65	0.74	0.86	0.88	0.88
Vietnam	0.52	0.58	0.65	0.70	0.83
Philippines	0.64	0.63	0.67	0.71	0.72
Ecuador	0.69	0.68	0.67	0.67	0.67
<i>Importing countries</i>					
Algeria	3.45	3.30	3.49	3.70	3.61
Australia	3.06	2.88	2.97	3.26	3.48
Canada	5.19	5.64	5.91	5.79	5.94
<i>European Union 1/</i>	<i>4.81</i>	<i>5.00</i>	<i>4.95</i>	<i>4.82</i>	<i>4.68</i>
Austria	5.63	4.44	6.11	6.53	6.37
Belgium	6.67	8.81	6.29	3.68	5.29
Bulgaria	3.33	3.28	2.86	3.52	3.24
Cyprus	4.97	3.92	4.89	5.39	5.26
Czech Republic	3.86	3.70	3.97	3.61	3.05
Denmark	8.80	9.09	8.52	7.63	7.90
Estonia	6.43	7.42	4.53	6.89	5.53
Finland	12.62	11.94	12.01	12.62	11.98
France	4.71	5.16	5.47	4.98	5.38
Germany	6.31	6.66	6.29	6.95	6.49
Greece	4.72	4.63	5.48	5.27	5.25
Hungary	3.39	3.57	3.12	2.96	2.67
Ireland	3.19	2.85	3.36	1.56	1.82
Italy	5.68	5.69	5.89	5.93	5.87
Latvia	3.78	4.76	3.46	3.06	2.34
Lithuania	3.39	3.78	4.11	3.68	3.77
Malta	2.44	4.22	2.33	3.33	2.07
Netherlands	7.08	7.79	8.36	4.80	3.36
Poland	3.56	3.07	2.41	1.87	1.53
Portugal	3.73	3.80	4.04	3.89	4.05
Romania	2.38	2.33	2.30	2.27	2.18
Slovakia	3.26	3.13	3.97	3.79	2.36
Slovenia	5.44	5.24	5.82	5.77	5.89
Spain	4.19	4.15	4.36	4.70	4.52
Sweden	7.74	8.66	8.15	8.29	7.38
United Kingdom	2.67	3.03	2.78	3.01	3.16
Japan	3.36	3.42	3.43	3.33	
Korea, Republic of	1.76	1.81	1.78	2.07	1.93
Norway	9.61	9.25	9.81	8.99	9.00
Russian Federation	1.35	1.37	1.71	1.58	1.33
Switzerland	8.87	7.48	7.90	9.15	7.68
Ukraine	1.31	1.25	1.37	2.26	1.91
USA	4.16	4.06	4.09	4.17	4.13

* Cálculo provisional

1/ Excluye Luxemburgo

El Cuadro 7 muestra el consumo anual por habitante en determinados países exportadores e importadores. A pesar del aumento en el consumo interno de los países exportadores, el consumo por habitante sigue estando por debajo de 4 kg en todos esos países, excepto en el Brasil. De entre los 36 países importadores que figuran en este cuadro, 18 tienen un consumo por habitante de más de 4 kg. Finlandia, Noruega, Dinamarca, Suiza y Suecia tienen el consumo por habitante más elevado.

Para concluir, cabe señalar la probabilidad de que, cualquiera que sea el volumen de la producción total en el año de cosecha 2010/11, todo subsiguiente excedente o déficit sea pequeño. Del mismo modo, dado el creciente consumo mundial, la reposición de existencias podría ser limitada. Es más, los elevados costos de producción hacen que muchos caficultores estén encontrando difícil seguir invirtiendo en el mantenimiento y la renovación de sus fincas cafeteras cuando los niveles de los precios no son remunerativos.