



INTERNATIONAL COFFEE ORGANIZATION
ORGANIZACIÓN INTERNACIONAL DEL CAFÉ
ORGANIZAÇÃO INTERNACIONAL DO CAFÉ
ORGANISATION INTERNATIONALE DU CAFÉ

P

CARTA DO DIRETOR-EXECUTIVO

RELATÓRIO SOBRE O MERCADO CAFEIEIRO

Maio de 2010

Em maio os preços acusaram um ligeiro aumento, e a média mensal do preço indicativo composto da OIC passou para 128,1 centavos de dólar dos EUA por libra-peso, de 126,89 centavos em abril. A volatilidade dos preços diminuiu um pouco, exceto no caso dos Robustas, como mostram os preços indicativos desse grupo. De abril para maio o diferencial de preços entre os Suaves Colombianos e os Outros Suaves diminuiu 10,6%, revelando que a demanda por Outros Suaves para contrabalançar a redução da oferta dos Suaves Colombianos continua crescendo.

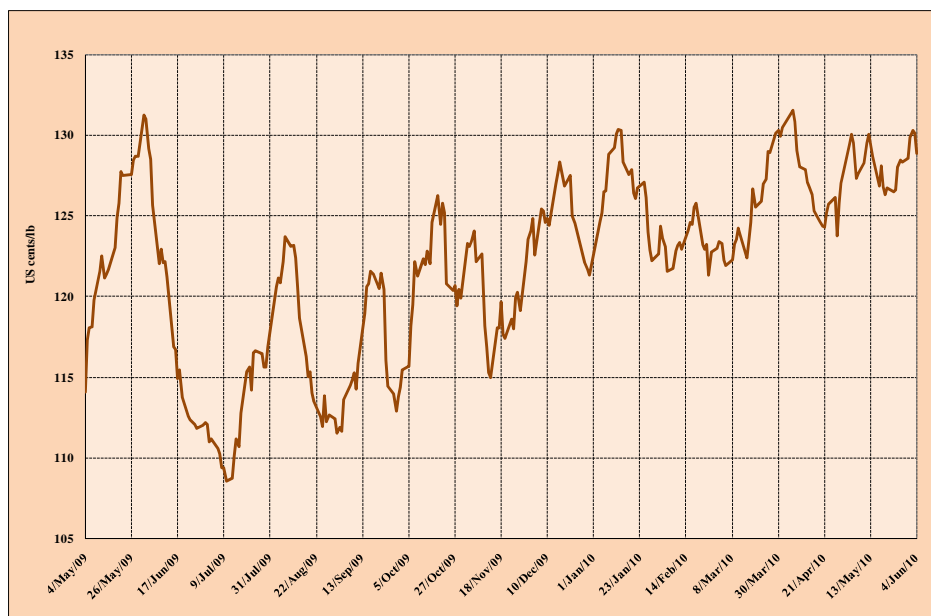
Com respeito à produção do ano-safra de 2010/11 – um ano-safra de alto rendimento no ciclo produtivo do Brasil –, as informações recebidas de outros países Membros mostram que alguns deles prevêem aumentos de produção. Com base nessas informações, minha estimativa inicial do volume da produção do ano-safra de 2010/11 é de 133 a 135 milhões de sacas.

A produção precisará ser suficientemente grande para permitir um reabastecimento dos estoques, que continuam a se esvaziar e, ao mesmo tempo, para atender às necessidades do consumo mundial.

No final de maio e primeiros dias de junho, a América Central foi assolada pela tempestade tropical Agatha, que afetou sobretudo a Guatemala, Honduras e El Salvador. A tempestade fez muitos mortos e causou danos consideráveis às infra-estruturas econômicas. Seu impacto no setor cafeeiro ainda está sendo avaliado, mas teme-se que a umidade intensa produza um aumento de doenças do café e uma aceleração da propagação de parasitas.

Em abril as exportações de todos os países exportadores somaram 8,3 milhões de sacas, em contraste com 8,6 milhões em abril de 2009. O acumulado das exportações dos sete primeiros meses do ano cafeeiro de 2009/10 (outubro de 2009 – abril de 2010) foi de 53,3 milhões de sacas, correspondendo a uma queda de 8,1% em relação ao mesmo período do ano cafeeiro de 2008/09.

**Gráfico 1: Preço indicativo composto diário
4 de maio de 2009 a 4 de junho de 2010**

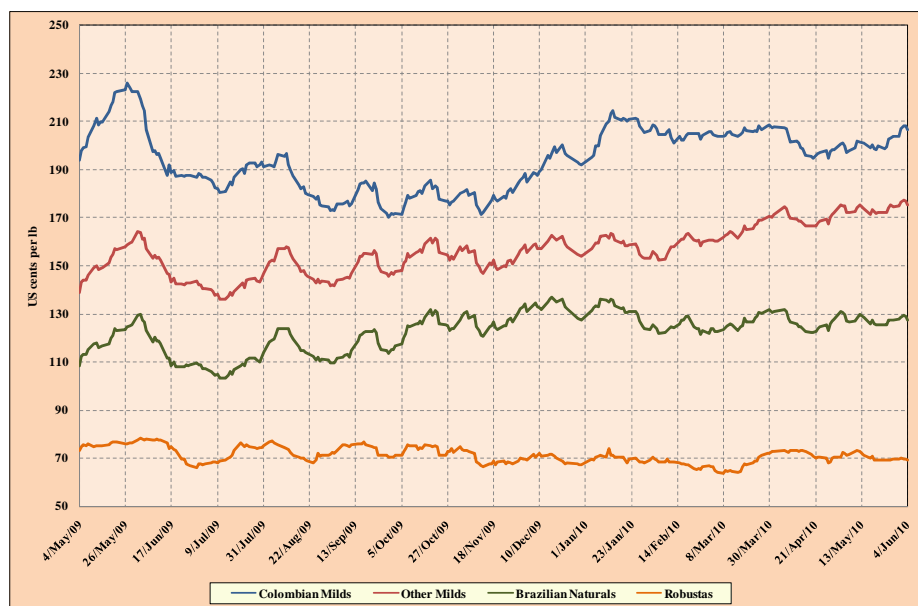


Evolução dos preços

A média mensal do **preço indicativo composto da OIC** foi de 128,1 centavos de dólar dos EUA por libra-peso, contra 126,89 centavos em abril, representando uma alta de quase 1% (quadro 1). O gráfico 1 mostra a evolução do preço indicativo composto diário da OIC desde 4 de maio de 2009. Foi relativamente grande a alta de preços dos **Outros**

Suaves, e houve uma pequena queda dos preços dos **Robustas** (gráfico 2). Diminuiu consideravelmente o diferencial de preços entre os **Suaves Colombianos** e os Outros Suaves (quadro 2). O gráfico 3 mostra a evolução dos diferenciais de preços entre os Suaves Colombianos e os três outros grupos de café a partir de janeiro de 2009.

**Gráfico 2: Preços indicativos dos grupos
4 de maio de 2009 a 4 de junho de 2010**



Quadro 1: Preços indicativos diários da OIC e de futuros (centavos de dólar dos EUA por libra-peso) – Maio de 2010

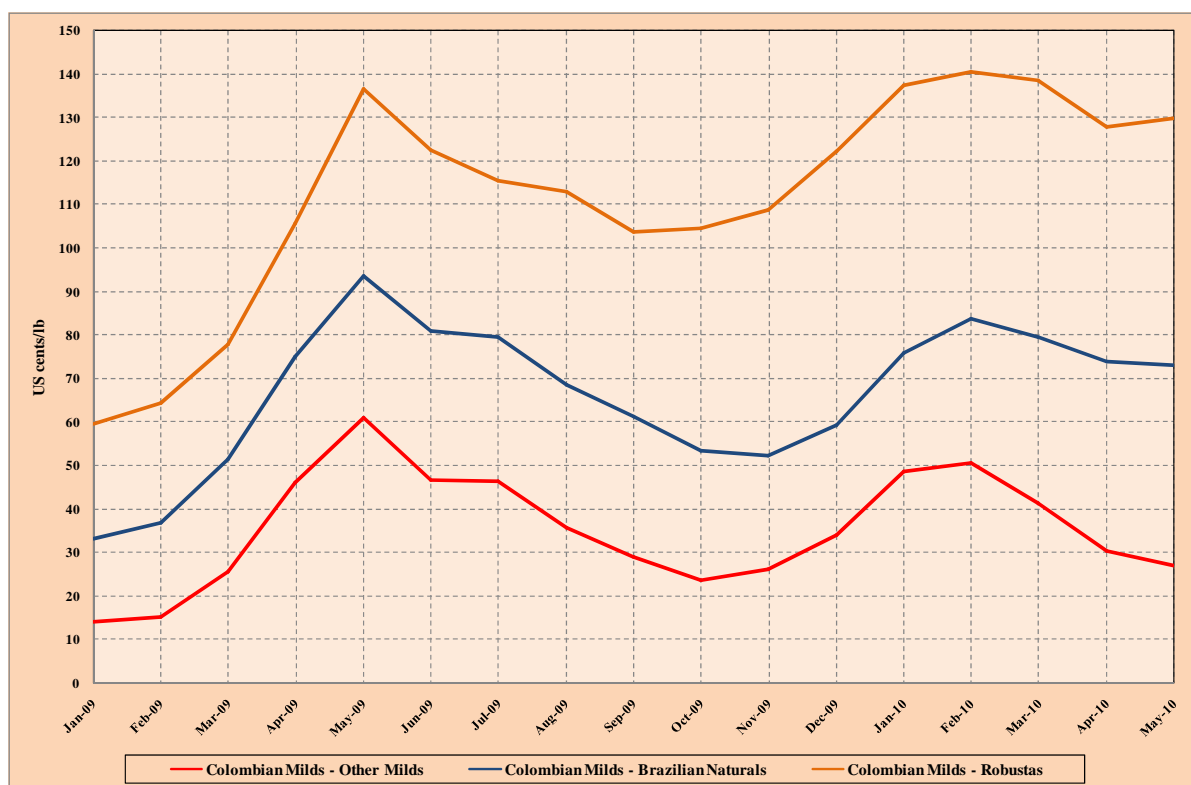
	ICO composite	Colombian Milds	Other Milds	Brazilian Naturals	Robustas	New York*	London*
May-10							
03-May	129.48	200.51	175.02	130.72	70.41	139.22	
04-May	130.07	201.03	174.84	130.44	72.32	138.18	63.25
05-May	129.51	199.70	174.75	129.73	71.87	138.00	62.94
06-May	127.33	197.11	171.81	126.72	71.10	133.90	62.10
07-May	127.64	197.71	171.94	126.63	71.78	134.63	62.96
10-May	128.28	199.02	172.35	126.76	72.77	134.90	63.57
11-May	129.52	201.90	173.77	128.09	73.18	136.88	64.21
12-May	130.08	201.39	175.25	129.62	72.66	137.58	64.61
13-May						137.83	64.39
14-May	128.72	200.94	173.53	128.29	71.19	135.05	63.21
17-May	126.85	199.06	171.23	125.79	70.16	133.28	62.10
18-May	128.11	200.23	173.20	127.13	70.91	134.93	62.85
19-May	126.77	198.68	172.20	125.92	69.30	134.55	61.37
20-May	126.34	198.07	171.44	125.34	69.30	133.75	61.33
21-May	126.76	199.93	172.02	125.53	69.24	134.47	61.33
24-May	126.48	198.68	172.01	125.27	69.15	134.40	61.14
25-May	126.60	199.57	172.14	125.23	69.12	135.00	61.17
26-May	128.06	202.54	173.90	127.20	69.33	135.97	61.33
27-May	128.46	203.08	174.99	127.31	69.47	137.10	61.42
28-May	128.36	203.82	174.23	127.22	69.50	136.60	61.51
31-May	128.57	203.59	174.88	127.53	69.48	Holiday	Holiday
May-10	128.10	200.33	173.28	127.32	70.61	135.81	62.46
2009							
May	123.05	212.05	150.99	118.40	75.62	131.43	69.00
June	119.05	196.32	149.79	115.42	73.79	129.39	66.58
July	112.90	187.29	140.90	107.80	71.68	122.42	64.98
August	117.45	185.39	149.76	116.86	72.35	132.05	65.47
September	116.40	177.45	148.53	116.16	73.82	131.33	66.77
October	121.09	178.13	154.57	124.62	73.51	140.77	66.74
November	119.67	178.33	152.21	126.17	69.48	140.33	62.84
December	124.96	192.11	158.16	132.84	69.89	144.08	62.80
2010							
January	126.85	207.51	158.90	131.67	70.08	142.76	62.66
February	123.37	204.71	157.86	124.57	67.88	134.35	60.37
March	125.30	205.71	164.50	126.21	67.25	134.97	58.64
April	126.89	199.50	169.24	125.71	71.52	135.12	62.21
May	128.10	200.33	173.28	127.32	70.61	135.81	62.46
% change between May-10 and Apr-10	0.95	0.42	2.38	1.28	-1.27	0.51	0.41
% change between May-10 and May-09	4.10	-5.53	14.76	7.54	-6.62	3.33	-9.47
% change between May-10 and 2009 averages	10.75	12.91	20.46	10.40	-5.32	5.77	-7.72
volatility (%)							
May-09	3.86	4.69	4.32	5.05	3.76	5.58	3.67
Jun-09	5.19	7.44	6.09	7.82	6.71	9.21	9.15
Jul-09	4.75	4.68	5.12	5.76	6.23	7.27	6.29
Aug-09	4.56	4.78	4.84	5.54	5.93	7.51	6.93
Sep-09	6.18	6.64	6.12	7.33	6.81	9.00	7.61
Oct-09	6.43	5.34	6.48	7.49	7.72	8.61	8.22
Nov-09	6.81	5.86	6.96	8.18	7.02	8.54	8.95
Dec-09	4.94	5.70	5.07	5.96	5.51	7.03	6.40
Jan-10	3.89	4.76	4.13	4.78	7.82	5.53	4.94
Feb-10	4.06	3.83	4.37	5.85	4.59	6.43	4.59
Mar-10	3.41	2.57	3.23	4.69	6.00	5.69	7.22
Apr-10	3.76	3.62	3.75	5.00	5.01	5.00	5.22
May-10	3.60	3.43	3.46	4.43	5.28	4.90	4.81
Change between May-10 and Apr-10	-4.38	-5.14	-7.78	-11.43	5.39	-2.00	-7.96

* Média da 2ª e 3ª posições

Quadro 2: Diferenciais de preços

	Colombian Milds Other Milds	Colombian Milds Brazilian Naturals	Colombian Milds Robustas	Colombian Milds New York*	Other Milds Brazilian Naturals	Other Milds Robustas	Brazilian Naturals Robustas	New York* London*
Jan-09	14.02	33.14	59.58	22.57	19.12	45.56	26.44	43.87
Feb-09	15.07	36.86	64.33	27.26	21.79	49.26	27.47	44.03
Mar-09	25.64	51.35	77.85	40.69	25.71	52.21	26.50	44.08
Apr-09	46.22	75.15	105.57	62.62	28.93	59.35	30.42	49.89
May-09	61.06	93.65	136.43	80.62	32.59	75.37	42.78	62.43
Jun-09	46.53	80.90	122.53	66.93	34.37	76.00	41.63	62.81
Jul-09	46.39	79.49	115.61	64.87	33.10	69.22	36.12	57.44
Aug-09	35.63	68.53	113.04	53.34	32.90	77.41	44.51	66.58
Sep-09	28.92	61.29	103.63	46.12	32.37	74.71	42.34	64.57
Oct-09	23.56	53.51	104.62	37.36	29.95	81.06	51.11	74.03
Nov-09	26.13	52.17	108.85	38.01	26.04	82.72	56.69	77.49
Dec-09	33.95	59.27	122.22	48.03	25.32	88.27	62.95	81.28
Jan-10	48.61	75.84	137.43	64.75	27.23	88.82	61.59	80.10
Feb-10	46.85	80.14	136.83	70.36	33.29	89.98	56.69	73.98
Mar-10	41.21	79.50	138.46	70.74	38.29	97.25	58.96	76.33
Apr-10	30.26	73.78	127.97	64.38	43.53	97.72	54.19	72.91
May-10	27.05	73.00	129.72	64.52	45.95	102.66	56.71	73.35
% change between May-10 and Apr-10	-10.59%	-1.06%	1.36%	0.22%	5.57%	5.06%	4.65%	0.60%

* Média da 2ª e 3ª posições

Gráfico 3: Diferencial entre os preços dos Suaves Colombianos e dos três outros grupos de café
Janeiro de 2009 a maio de 2010

Quadro 3: Produção em países exportadores selecionados

Crop year commencing	2006	2007	2008	2009	% change 2009 & 2008
TOTAL	129 138	119 396	128 088	120 596	-5.85
<i>Africa</i>	<i>15 385</i>	<i>15 258</i>	<i>15 196</i>	<i>13 536</i>	<i>-10.92</i>
Cameroon	836	795	750	690	-7.99
Côte d'Ivoire	2 847	2 598	2 353	1 850	-21.36
Ethiopia	4 636	4 906	4 350	4 500	3.45
Kenya	826	652	572	750	31.17
Tanzania	822	810	1 186	667	-43.77
Uganda	2 700	3 250	3 200	3 000	-6.26
Others	2 717	2 247	2 785	2 079	-25.34
<i>Arabicas</i>	<i>7 557</i>	<i>7 418</i>	<i>7 299</i>	<i>6 893</i>	<i>-5.56</i>
<i>Robustas</i>	<i>7 828</i>	<i>7 840</i>	<i>7 897</i>	<i>6 643</i>	<i>-15.88</i>
<i>Asia & Oceania</i>	<i>34 529</i>	<i>31 408</i>	<i>34 900</i>	<i>36 845</i>	<i>5.57</i>
India	5 158	4 460	4 371	4 827	10.43
Indonesia	7 483	7 777	9 350	10 632	13.70
Papua New Guinea	807	968	1 028	1 003	-2.43
Thailand	766	653	675	930	37.70
Vietnam	19 340	16 467	18 500	18 000	-2.70
Others	976	1 083	976	1 454	49.01
<i>Arabicas</i>	<i>3 836</i>	<i>4 248</i>	<i>4 365</i>	<i>4 979</i>	<i>14.07</i>
<i>Robustas</i>	<i>30 693</i>	<i>27 160</i>	<i>30 535</i>	<i>31 865</i>	<i>4.36</i>
<i>Mexico & Central America</i>	<i>16 936</i>	<i>18 295</i>	<i>17 685</i>	<i>16 602</i>	<i>-6.12</i>
Costa Rica	1 580	1 791	1 320	1 444	9.39
El Salvador	1 371	1 621	1 547	1 065	-31.14
Guatemala	3 950	4 100	3 785	3 500	-7.53
Honduras	3 461	3 842	3 450	3 527	2.23
Mexico	4 200	4 150	4 651	4 200	-9.69
Nicaragua	1 300	1 700	1 615	1 686	4.43
Others	1 074	1 091	1 318	1 180	-10.46
<i>Arabicas</i>	<i>16 801</i>	<i>18 170</i>	<i>17 553</i>	<i>16 473</i>	<i>-6.15</i>
<i>Robustas</i>	<i>135</i>	<i>125</i>	<i>132</i>	<i>129</i>	<i>-2.26</i>
<i>South America</i>	<i>62 288</i>	<i>54 435</i>	<i>60 307</i>	<i>53 613</i>	<i>-11.10</i>
Brazil	42 512	36 070	45 992	39 470	-14.18
Colombia	12 541	12 504	8 664	9 000	3.88
Ecuador	1 167	1 110	691	813	17.76
Peru	4 319	3 063	3 872	3 315	-14.39
Others	1 750	1 689	1 088	1 014	-6.77
<i>Arabicas</i>	<i>52 479</i>	<i>43 180</i>	<i>49 389</i>	<i>42 556</i>	<i>-13.84</i>
<i>Robustas</i>	<i>9 810</i>	<i>11 256</i>	<i>10 917</i>	<i>11 057</i>	<i>1.27</i>
TOTAL	129 138	119 396	128 088	120 596	-5.85
Colombian Milds	13 876	13 674	9 995	10 177	1.82
Other Milds	27 967	27 725	27 355	25 439	-7.00
Brazilian Naturals	38 830	31 617	41 256	35 286	-14.47
Robustas	48 466	46 380	49 481	49 694	0.43
Arabicas	80 673	73 016	78 606	70 902	-9.80
Robustas	48 466	46 380	49 481	49 694	0.43
TOTAL	100.00	100.00	100.00	100.00	
Colombian Milds	10.75	11.45	7.80	8.44	
Other Milds	21.66	23.22	21.36	21.09	
Brazilian Naturals	30.07	26.48	32.21	29.26	
Robustas	37.53	38.85	38.63	41.21	
Arabicas	62.47	61.15	61.37	58.79	
Robustas	37.53	38.85	38.63	41.21	

Em milhares de sacas

Fatores fundamentais do mercado

Após ajuste das cifras de produção relativas aos países com anos-safra que vão de abril a março, a estimativa da **produção total** no ano-safra de 2009/10 foi revisada para menos, passando a 120,6 milhões de sacas. No ano-safra de 2008/09 a produção total foi de 128,1 milhões (quadro 3).

A produção colombiana aumentou um pouco, mas, a julgar pelo que se observa no momento, a probabilidade de uma recuperação substancial só pode ser prevista para 2010/11. Além da situação na América do Sul, também houve quedas vultosas em alguns países da África e da região América Central/México. No Vietnã, a produção também parece ter caído no ano-safra de 2009/10.

Quanto ao ano-safra de 2010/11 – que já começou em diversos países, entre os quais o Brasil, a Indonésia, Papua-Nova Guiné e o Peru –, minha estimativa da produção é de 133 a 135 milhões de sacas. No Brasil a produção deste ano-safra deverá refletir a fase de alto rendimento dos Arábicas dentro do ciclo produtivo do país, em que se alternam alta e baixa produção. Na Colômbia também se prevê maior produção, após dois anos consecutivos de baixa. E na Ásia também pode haver um pequeno aumento, no Vietnã e na Índia sobretudo.

Em abril, as **exportações** totalizaram 8,3 milhões de sacas. O acumulado das exportações dos sete primeiros meses do ano cafeeiro de 2009/10 foi de 53,3 milhões de sacas, contra 58 milhões no mesmo período de 2008/09, representando uma queda de 8,1% (quadro 4). As exportações dos Outros Suaves aumentaram nesses sete primeiros meses do ano cafeeiro de 2009/10 em relação ao mesmo período de 2008/09. As exportações dos três outros grupos de café, porém, diminuíram consideravelmente, e no caso específico dos Suaves Colombianos elas caíram 26,5%.

Quadro 4: Total das exportações de todas as formas de café Outubro a abril de 2008/09 e 2009/10

	2008/09	2009/10	% change
TOTAL	57 978	53 284	-8.10
Colombian Milds	6 756	4 965	-26.51
Other Milds	11 877	12 001	1.04
Brazilian Naturals	18 882	17 446	-7.60
Robustas	20 463	18 873	-7.77
Arabicas	37 514	34 412	-8.27
Robustas	20 463	18 873	-7.77
Angola	4	1	-71.09
Benin	0	0	
Bolivia	45	50	11.11
Brazil	19 308	17 615	-8.77
Burundi	301	74	-75.32
Cameroon	204	288	41.59
Central African Republic	15	15	-0.02
Colombia	5 939	4 234	-28.71
Congo, Dem. Rep. of	84	98	16.26
Congo, Rep. of	0	0	
Costa Rica	817	556	-31.94
Côte d'Ivoire	675	1 065	57.65
Cuba	4	4	-9.37
Dominican Republic	49	24	-51.28
Ecuador	498	611	22.62
El Salvador	781	728	-6.79
Ethiopia	794	972	22.54
Gabon	0	1	
Ghana	10	9	-6.44
Guatemala	1 797	1 875	4.36
Guinea	131	167	27.60
Haiti	10	2	-78.25
Honduras	1 653	1 998	20.88
India	1 778	2 475	39.17
Indonesia	2 822	3 165	12.17
Jamaica	11	8	-31.22
Kenya	328	342	4.41
Madagascar	48	52	9.55
Malawi	14	6	-59.29
Mexico	1 546	1 610	4.09
Nicaragua	732	943	28.95
Nigeria	2	0	-100.00
Panama	42	26	-38.57
Papua New Guinea	468	534	13.99
Paraguay	1	0	-73.57
Peru	1 811	1 509	-16.66
Philippines	5	3	-26.08
Rwanda	236	147	-37.55
Tanzania	741	491	-33.79
Thailand	105	118	12.89
Togo	66	103	56.65
Uganda	1 857	1 606	-13.53
Venezuela	9	3	-65.67
Vietnam	11 983	9 531	-20.46
Zambia	22	22	0.93
Zimbabwe	13	10	-16.77
Other exporting countries 1/	221	192	-13.12

Em milhares de sacas

1/ Guiana, Guiné Equatorial, Iêmen, Laos, Libéria, Serra Leoa, Sri Lanka, Timor-Leste e Trinidad e Tobago

O volume cumulativo das exportações do ano civil de 2009 é estimado em 95,5 milhões de sacas, contra 97,7 milhões em 2008. Estima-se que o valor dessas exportações foi de US\$13,6 bilhões em 2009, contra US\$15,4 bilhões em 2008 (quadro 5). Dados sobre o valor das exportações indicam uma redução do preço unitário no ano civil de 2009 em relação a 2008. Mais especificamente, estima-se que o valor das exportações tanto dos Naturais Brasileiros quanto dos Robustas foi menor no ano civil de 2009 que no de 2008, apesar do maior volume exportado.

Quadro 5: Volume e valor das exportações anuais Anos civis de 2006 a 2009

	2006	2007	2008	2009*
Colombian Milds				
- Volume	12.02	12.69	12.22	9.27
- Value	1.87	2.12	2.38	1.94
Other Milds				
- Volume	21.40	21.00	22.50	20.90
- Value	3.02	3.22	3.99	4.05
Brazilian Naturals				
- Volume	28.51	28.83	28.75	30.03
- Value	3.59	4.08	4.72	4.35
Robustas				
- Volume	30.36	34.12	34.20	35.26
- Value	2.38	3.37	4.28	3.30
Total				
- Volume	92.29	96.64	97.66	95.46
- Value	10.85	12.78	15.38	13.64

Volume em milhões de sacas – valor em bilhões de US\$

* Volume: Dados preliminares

* Valor: Estimativa

O volume estimativo do **consumo mundial** no ano civil de 2009 é de 132 milhões de sacas, contra 130 milhões em 2008 (quadro 6). O consumo mundial se conserva relativamente forte há vários anos. Minha estimativa preliminar é de que, se isso se mantiver, em 2010 o volume do consumo mundial será de aproximadamente 134 milhões de sacas.

Quadro 6: Consumo mundial
Anos civis de 2005 a 2009

	2005	2006	2007	2008	2009*	% share in 2009
WORLD TOTAL	119 938	123 523	128 146	130 109	132 000	100.00
<i>Producing Countries</i>	<i>31 848</i>	<i>33 500</i>	<i>35 367</i>	<i>36 703</i>	<i>37 705</i>	<i>28.56</i>
Brazil	15 392	16 133	16 927	17 526	18 208	13.79
Indonesia	2 375	2 750	3 208	3 333	3 333	2.53
México	1 556	1 794	2 050	2 200	2 200	1.67
Ethiopia	1 833	1 833	1 833	1 833	1 833	1.39
Venezuela	1 412	1 472	1 534	1 599	1 649	1.25
India	1 272	1 357	1 438	1 518	1 573	1.19
Colombia	1 400	1 400	1 400	1 400	1 400	1.06
Vietnam	722	829	938	1 021	1 208	0.92
Philippines	917	917	989	1 070	1 080	0.82
Others	4 969	5 015	5 052	5 202	5 221	3.96
<i>Importing Countries</i>	<i>88 090</i>	<i>90 023</i>	<i>92 779</i>	<i>93 406</i>	<i>94 295</i>	<i>71.44</i>
<i>European Union</i>	<i>39 277</i>	<i>40 951</i>	<i>40 659</i>	<i>39 783</i>	<i>38 621</i>	<i>29.26</i>
Germany	8 665	9 151	8 627	9 535	8 897	6.74
Italy	5 552	5 593	5 821	5 892	5 835	4.42
France	4 787	5 278	5 628	5 152	5 563	4.21
Spain	3 007	3 017	3 198	3 485	3 352	2.54
United Kingdom	2 680	3 059	2 824	3 067	3 221	2.44
Sweden	1 170	1 315	1 244	1 272	1 133	0.86
Finland	1 102	1 047	1 057	1 115	1 058	0.80
Greece	870	857	1 015	978	974	0.74
Poland	2 267	1 953	1 531	1 190	970	0.73
Others	9 176	9 683	9 715	8 097	7 618	5.77
USA	20 998	20 667	21 033	21 652	21 434	16.24
Japan 1/	7 128	7 268	7 282	7 065	7 350	5.57
<i>Other Importing Countries</i>	<i>20 688</i>	<i>21 137</i>	<i>23 805</i>	<i>24 906</i>	<i>26 891</i>	<i>20.37</i>
Canada	2 794	3 066	3 245	3 210	3 292	2.49
Russian Federation	3 212	3 263	4 055	3 716	3 131	2.37
Algeria	1 892	1 836	1 968	2 118	2 066	1.57
Ukraine	1 025	968	1 057	1 733	1 460	1.11
Korea, Republic of	1 394	1 437	1 425	1 665	1 551	1.17
Australia	1 039	992	1 031	1 145	1 223	0.93
Others	9 331	9 575	11 024	11 321	14 168	10.73

Em milhares de sacas

* Dados preliminares

1/ Inclui estimativas referentes a 2009

Quadro 7: Consumo per capita (em quilogramas) em
países exportadores e importadores selecionados
Anos civis de 2005 a 2009

	2005	2006	2007	2008	2009*
<i>Exporting countries</i>					
Brazil	4.96	5.14	5.34	5.48	5.69
Honduras	2.00	1.96	2.41	3.77	3.77
Venezuela	3.17	3.25	3.33	3.41	3.52
Costa Rica	5.04	4.77	4.19	3.54	3.16
Dominican Republic	2.38	2.35	2.31	2.28	2.28
El Salvador	1.78	2.05	2.20	2.25	2.25
Nicaragua	2.09	2.06	2.04	2.01	2.22
Haiti	2.17	2.13	2.10	2.06	2.06
Colombia	1.95	1.92	1.89	1.87	1.87
Guatemala	1.42	1.38	1.35	1.35	1.47
Madagascar	1.59	1.55	1.51	1.47	1.47
Ethiopia	1.47	1.44	1.40	1.36	1.36
México	0.89	1.01	1.14	1.22	1.22
Panama	1.24	1.22	1.20	1.18	1.18
Cuba	1.20	1.20	1.20	1.16	1.15
Côte d'Ivoire	0.99	0.97	0.94	0.92	0.92
Indonesia	0.65	0.74	0.86	0.88	0.88
Vietnam	0.52	0.58	0.65	0.70	0.83
Philippines	0.64	0.63	0.67	0.71	0.72
Ecuador	0.69	0.68	0.67	0.67	0.67
<i>Importing countries</i>					
Algeria	3.45	3.30	3.49	3.70	3.61
Australia	3.06	2.88	2.97	3.26	3.48
Canada	5.19	5.64	5.91	5.79	5.94
<i>European Union 1/</i>	<i>4.81</i>	<i>5.00</i>	<i>4.95</i>	<i>4.82</i>	<i>4.68</i>
Austria	5.63	4.44	6.11	6.53	6.37
Belgium	6.67	8.81	6.29	3.68	5.29
Bulgaria	3.33	3.28	2.86	3.52	3.24
Cyprus	4.97	3.92	4.89	5.39	5.26
Czech Republic	3.86	3.70	3.97	3.61	3.05
Denmark	8.80	9.09	8.52	7.63	7.90
Estonia	6.43	7.42	4.53	6.89	5.53
Finland	12.62	11.94	12.01	12.62	11.98
France	4.71	5.16	5.47	4.98	5.38
Germany	6.31	6.66	6.29	6.95	6.49
Greece	4.72	4.63	5.48	5.27	5.25
Hungary	3.39	3.57	3.12	2.96	2.67
Ireland	3.19	2.85	3.36	1.56	1.82
Italy	5.68	5.69	5.89	5.93	5.87
Latvia	3.78	4.76	3.46	3.06	2.34
Lithuania	3.39	3.78	4.11	3.68	3.77
Malta	2.44	4.22	2.33	3.33	2.07
Netherlands	7.08	7.79	8.36	4.80	3.36
Poland	3.56	3.07	2.41	1.87	1.53
Portugal	3.73	3.80	4.04	3.89	4.05
Romania	2.38	2.33	2.30	2.27	2.18
Slovakia	3.26	3.13	3.97	3.79	2.36
Slovenia	5.44	5.24	5.82	5.77	5.89
Spain	4.19	4.15	4.36	4.70	4.52
Sweden	7.74	8.66	8.15	8.29	7.38
United Kingdom	2.67	3.03	2.78	3.01	3.16
Japan	3.36	3.42	3.43	3.33	
Korea, Republic of	1.76	1.81	1.78	2.07	1.93
Norway	9.61	9.25	9.81	8.99	9.00
Russian Federation	1.35	1.37	1.71	1.58	1.33
Switzerland	8.87	7.48	7.90	9.15	7.68
Ukraine	1.31	1.25	1.37	2.26	1.91
USA	4.16	4.06	4.09	4.17	4.13

* Dados preliminares

1/ Excluindo Luxemburgo

O quadro 7 mostra o consumo anual per capita em uma seleção de países exportadores e importadores. Apesar de maior consumo interno nos países exportadores, o consumo per capita continua abaixo de 4 kg em todos esses países, exceto no Brasil. Dos 36 países importadores incluídos no quadro, 18 registram um consumo per capita de mais de 4 kg. Os de maior consumo per capita são a Finlândia, a Noruega, a Dinamarca, a Suíça e a Suécia.

Convém notar, em conclusão, que qualquer que seja volume total da produção no ano-safra de 2010/11, os excedentes ou déficits resultantes provavelmente serão pequenos. Com o crescimento do consumo mundial, o reabastecimento dos estoques também poderá ser limitado. Acresce que, diante dos altos custos da produção, muitos cafeicultores julgam difícil continuar investindo na conservação e renovação de suas lavouras quando os preços não são remunerativos.