



INTERNATIONAL COFFEE ORGANIZATION
ORGANIZACIÓN INTERNACIONAL DEL CAFÉ
ORGANIZAÇÃO INTERNACIONAL DO CAFÉ
ORGANISATION INTERNATIONALE DU CAFÉ

F

RAPPORT MENSUEL DE LA SITUATION DU MARCHÉ DU CAFÉ

Juin 2012

En juin 2012, les prix du café, en particulier ceux des Arabicas, ont poursuivi la baisse enregistrée ces derniers mois. La baisse des prix des Robustas a été moins marquée que celle des Arabicas, entraînant un resserrement supplémentaire de l'écart entre ces deux types de café. La moyenne mensuelle du prix indicatif composé de l'OIC a baissé de 7,8%, de 157,68 cents EU la livre en mai à 145,31 cents en juin, son plus bas niveau depuis juin 2010. En outre, la volatilité des prix des Arabicas s'est accrue alors que celle des prix des Robustas s'est réduite.

En ce qui concerne les fondamentaux du marché, la production totale de la campagne 2011/12 est estimée à environ 131,3 millions de sacs, en légère baisse de 2,3% par rapport à 134,4 millions de sacs en 2010/11. Pour la campagne 2012/13, une augmentation d'environ 16% est prévue au Brésil par rapport à la campagne précédente. Des augmentations de la production sont également prévues dans d'autres pays exportateurs mais les conditions météorologiques défavorables actuelles pourraient, dans un certain nombre de cas, affecter la qualité des grains. La crise économique et financière actuelle, qui a commencé en 2008, ne semble pas avoir eu un impact majeur sur la consommation mondiale de café qui continue de croître malgré des augmentations substantielles des prix de détail dans les pays importateurs. Une brève analyse des prix de détail dans certains pays importateurs depuis 2004 figure dans le présent rapport.

Les exportations de l'ensemble des pays exportateurs en mai 2012 ont été de 9,9 millions de sacs, portant les exportations totales cumulées pour les huit premiers mois de l'année caféière 2011/12 (octobre 2011 à mai 2012) à 70,6 millions de sacs, soit une baisse de 2,3% par rapport à 72,3 millions de sacs pour la même période en 2010/11. À l'exception du Viet Nam et du Mexique, les exportations ont baissé dans un certain nombre de grands pays exportateurs pendant les huit premiers mois de l'année caféière 2011/12. Le total des exportations pour l'année civile 2011 a atteint le niveau record de 24,9 milliards de dollars pour un volume de 104,5 millions de sacs, contre 16,7 milliards de dollars et 96,9 millions de sacs en 2010.

**Graphique 1 : Prix indicatif composé quotidien de l'OIC :
1 juin 2011 – 4 juillet 2012**



Mouvements des prix

En dépit d'une légère augmentation vers la fin juin, les prix ont enregistré leurs niveaux les plus bas depuis près de deux ans. La moyenne mensuelle du **prix indicatif composé de l'OIC** s'est établie à 145,31 cents EU la livre en juin, soit une baisse de 7,8% par rapport à 157,68 cents en mai (tableau 1). Ce chiffre est le plus bas depuis les 142,20 cents enregistrées en juin 2010. Les graphiques 1 et 2 donnent respectivement le prix indicatif composé quotidien de l'OIC et les prix indicatifs des groupes de café depuis juin 2011. Plus précisément, les **Doux de Colombie** ont baissé de façon significative (10,9%) et les **Brésil et autres naturels** ont chuté de 10,3%. Le prix moyen mensuel des **Autres doux** a

également baissé de 8,6%. Pendant ce temps, les **Robustas** ont légèrement baissé de 1,1% et se sont maintenus à leur deuxième plus haut niveau depuis octobre 2011. En conséquence, l'écart entre les groupes des Arabicas et des Robustas s'est encore rétréci. L'arbitrage entre les marchés à terme de New York et de Londres a chuté de 18,2%, atteignant son plus bas niveau depuis septembre 2009 (tableau 2 et graphique 3). Les écarts entre les prix des Doux de Colombie et des autres groupes d'Arabicas se sont resserrés. Toutefois, l'écart entre les Autres doux et les Brésil et autres naturels s'est creusé.

**Graphique 2 : Prix indicatifs quotidiens des groupes de café :
1 juin 2011 – 4 juillet 2012**

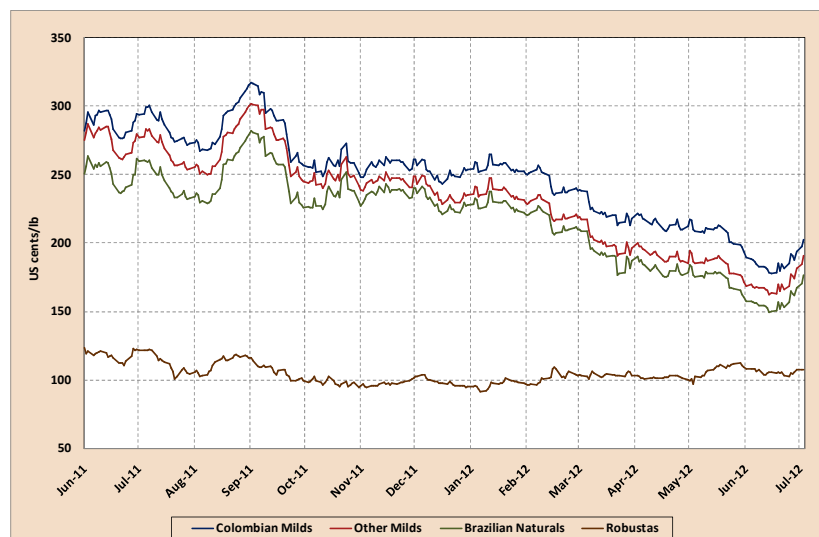


Tableau 1 : Prix indicatifs de l'OIC et prix à terme (cents EU la livre) – juin 2012

	ICO Composite	Colombian Milds	Other Milds	Brazilian Naturals	Robustas	New York*	London*
Monthly averages							
2011							
June	215.58	287.95	274.98	250.59	117.95	262.52	110.51
July	210.36	285.21	268.02	245.69	112.73	255.90	103.36
August	212.19	286.97	270.44	249.83	112.07	260.39	102.71
September	213.04	287.54	274.88	255.64	106.06	261.39	96.10
October	193.90	257.66	247.82	234.28	98.10	236.74	88.64
November	193.66	256.99	245.09	236.75	97.24	235.25	85.78
December	189.02	251.60	236.71	228.79	98.41	227.23	87.65
2012							
January	188.90	255.91	237.21	228.21	96.72	227.50	84.19
February	182.29	244.14	224.16	215.40	101.93	212.09	88.69
March	167.77	222.84	201.26	192.03	103.57	188.78	91.37
April	160.46	214.46	191.45	180.90	101.80	181.75	91.81
May	157.68	207.32	184.65	174.17	106.88	176.50	96.82
June	145.31	184.67	168.69	156.17	105.70	159.93	94.75
Annual averages							
2001	45.59	72.05	62.28	50.70	27.54	58.86	23.92
2002	47.74	64.90	61.52	45.23	30.01	57.02	25.88
2003	51.90	65.33	64.20	50.31	36.95	65.24	34.11
2004	62.15	81.44	80.47	68.97	35.99	79.53	32.85
2005	89.36	115.73	114.86	102.29	50.55	111.38	46.80
2006	95.75	116.80	114.40	103.92	67.55	112.30	59.77
2007	107.68	125.57	123.55	111.79	86.60	121.83	78.56
2008	124.25	144.32	139.78	126.59	105.28	136.46	97.17
2009	115.67	177.43	143.84	115.33	74.58	128.40	67.69
2010	147.24	225.46	195.96	153.68	78.74	165.20	71.98
2011	210.39	283.84	271.07	247.61	109.21	256.36	101.23
% change between Jun-12 and May-12							
	-7.8	-10.9	-8.6	-10.3	-1.1	-9.4	-2.1
% change between Jun-12 and Jun-11							
	-32.6	-35.9	-38.7	-37.7	-10.4	-39.1	-14.3
% change between Jun-12 and 2011 average							
	-30.9	-34.9	-37.8	-36.9	-3.2	-37.6	-6.4
Volatility (%)							
Jun-11	7.8	7.3	7.8	9.6	9.6	9.2	11.2
Jul-11	5.8	5.4	5.5	5.8	9.9	6.3	10.3
Aug-11	5.7	5.3	6.0	6.5	7.2	6.8	7.5
Sep-11	7.7	8.0	8.2	9.0	8.2	9.2	9.0
Oct-11	10.6	10.4	10.9	11.4	10.0	12.4	11.2
Nov-11	4.7	5.7	6.0	6.1	4.9	7.5	4.9
Dec-11	6.1	6.6	6.8	6.7	4.7	8.0	5.5
Jan-12	6.5	6.4	7.3	7.1	6.6	7.7	8.1
Feb-12	4.4	5.4	5.4	5.9	10.4	6.4	6.5
Mar-12	8.4	7.8	9.0	12.6	7.3	10.4	6.8
Apr-12	5.1	5.5	6.0	7.2	3.2	7.2	3.4
May-12	6.0	5.7	6.1	6.4	8.7	6.8	5.9
Jun-12	7.9	8.7	9.7	9.8	5.9	10.9	5.7
Variation between Jun-12 and May-12							
	1.9	3.0	3.6	3.3	-2.8	4.1	-0.1

*Moyenne des 2^e et 3^e positions

Tableau 2 : Écart entre les groupes de prix (cents EU la livre)

	Colombian Milds Other Milds	Colombian Milds Brazilian Naturals	Colombian Milds Robustas	Colombian Milds New York*	Other Milds Brazilian Naturals	Other Milds Robustas	Brazilian Naturals Robustas	New York* London*
Jun-11	17.19	39.52	172.48	29.30	22.33	155.29	132.96	152.55
Jul-11	16.53	37.14	174.90	26.58	20.61	158.37	137.77	157.68
Aug-11	12.66	31.90	181.48	26.14	19.24	168.82	149.58	165.29
Sep-11	12.66	31.90	181.48	26.14	19.24	168.82	149.58	165.29
Oct-11	9.83	23.37	159.55	20.91	13.54	149.72	136.18	148.10
Nov-11	11.91	20.25	159.75	21.74	8.34	147.85	139.50	149.47
Dec-11	14.89	22.81	153.19	24.37	7.92	138.30	130.38	139.58
Jan-12	18.71	27.71	159.20	28.42	9.00	140.49	131.49	143.30
Feb-12	19.98	28.74	142.21	32.06	8.76	122.22	113.47	123.39
Mar-12	21.58	30.80	119.26	34.06	9.22	97.69	88.46	97.41
Apr-12	23.01	33.55	112.66	32.71	10.55	89.65	79.10	89.94
May-12	22.67	33.15	100.45	30.83	10.48	77.78	67.30	79.68
Jun-12	15.98	28.49	78.97	24.73	12.51	62.99	50.48	65.18
Absolute change between Jun-12 and May-12								
	-6.69	-4.66	-21.48	-6.10	2.03	-14.79	-16.82	-14.49
% change between Jun-12 and May-12								
	-29.5	-14.1	-21.4	-19.8	19.4	-19.0	-25.0	-18.2

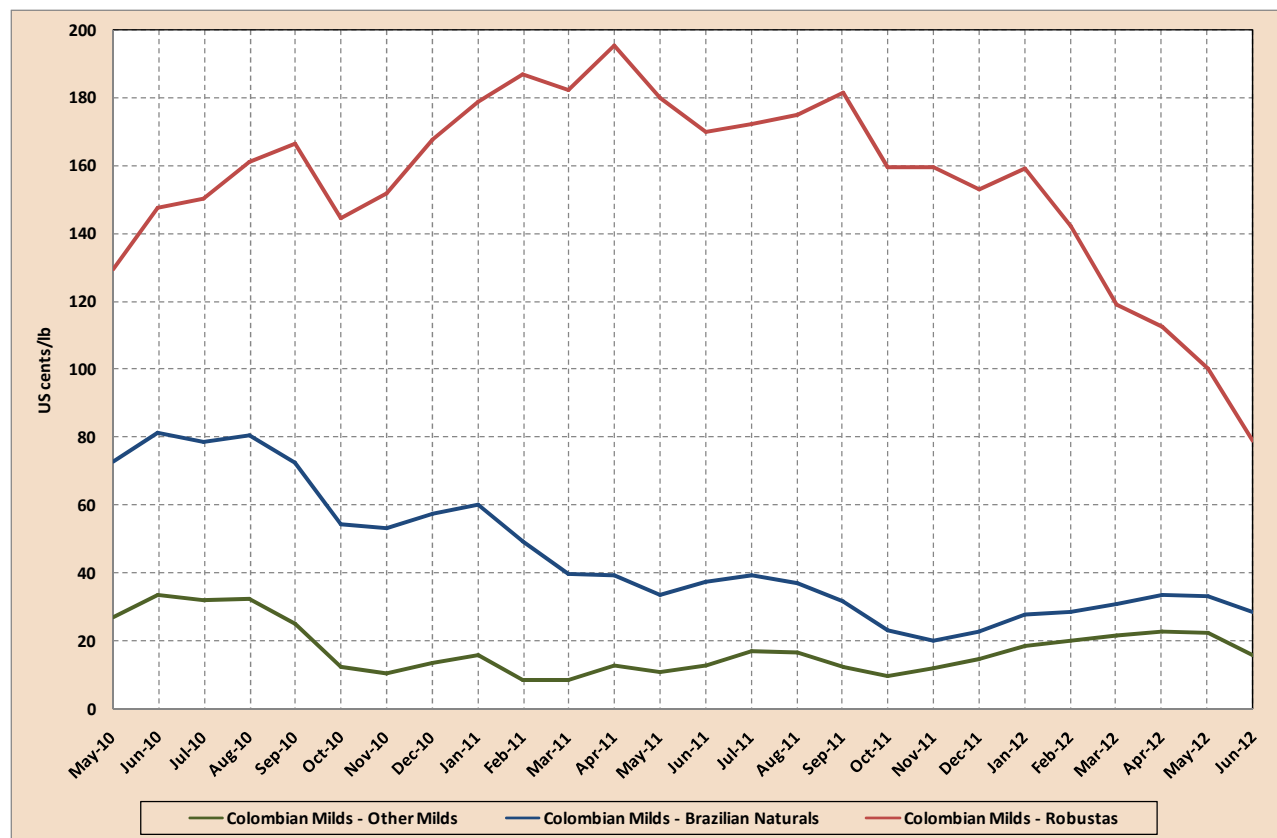
* Moyenne des 2^e et 3^e positionsGraphique 3 : Écart entre les prix des Doux de Colombie et des trois autres groupes de café
Mai 2010 – juin 2012

Tableau 3 : Production dans certains pays exportateurs

Crop year commencing	2008	2009	2010	2011	% change 2010-2011
TOTAL	128 263	122 658	134 386	131 253	-2.3
Africa	15 949	15 834	16 306	16 691	2.4
Cameroun	750	750	608	1 083	78.2
Côte d'Ivoire	2 397	1 795	982	1 600	62.9
Ethiopia	4 949	6 931	7 500	6 500	-13.3
Kenya	541	630	658	680	3.3
Tanzania	1 186	709	800	534	-33.2
Uganda	3 197	2 797	3 290	3 212	-2.4
Others	2 929	2 223	2 468	3 082	24.9
<i>Arabicas</i>	<i>7 894</i>	<i>9 147</i>	<i>10 150</i>	<i>9 054</i>	<i>-10.8</i>
<i>Robustas</i>	<i>8 055</i>	<i>6 687</i>	<i>6 156</i>	<i>7 637</i>	<i>24.1</i>
Asia & Oceania	34 696	36 886	36 044	36 908	2.4
India	3 950	4 794	5 033	5 333	6.0
Indonesia	9 612	11 380	9 129	8 250	-9.6
Papua New Guinea	1 028	1 038	870	1 415	62.7
Thailand	376	470	579	693	19.8
Vietnam	18 438	17 825	19 467	20 000	2.7
Others	1 292	1 379	967	1 217	25.8
<i>Arabicas</i>	<i>4 420</i>	<i>5 106</i>	<i>5 206</i>	<i>6 104</i>	<i>17.3</i>
<i>Robustas</i>	<i>30 277</i>	<i>31 780</i>	<i>30 839</i>	<i>30 804</i>	<i>-0.1</i>
Mexico & Central America	17 310	16 894	19 142	18 684	-2.4
Costa Rica	1 320	1 450	1 588	1 799	13.2
El Salvador	1 450	1 065	1 860	1 175	-36.8
Guatemala	3 785	3 835	3 950	3 750	-5.1
Honduras	3 450	3 575	4 326	4 500	4.0
Mexico	4 651	4 200	4 850	4 300	-11.3
Nicaragua	1 445	1 871	1 669	2 100	25.8
Others	1 209	899	899	1 060	17.9
<i>Arabicas</i>	<i>17 168</i>	<i>16 761</i>	<i>18 938</i>	<i>18 475</i>	<i>-2.4</i>
<i>Robustas</i>	<i>142</i>	<i>134</i>	<i>204</i>	<i>209</i>	<i>2.3</i>
South America	60 309	53 044	62 893	58 970	-6.2
Brazil	45 992	39 470	48 095	43 484	-9.6
Colombia	8 664	8 098	8 523	7 800	-8.5
Ecuador	691	813	854	1 075	25.9
Peru	3 872	3 286	4 069	5 443	33.8
Others	1 090	1 377	1 353	1 168	-13.7
<i>Arabicas</i>	<i>49 391</i>	<i>41 988</i>	<i>50 932</i>	<i>47 136</i>	<i>-7.5</i>
<i>Robustas</i>	<i>10 918</i>	<i>11 056</i>	<i>11 962</i>	<i>11 834</i>	<i>-1.1</i>
TOTAL	128 263	122 658	134 386	131 253	-2.3
Colombian Milds	9 964	9 181	9 693	8 784	-9.4
Other Milds	27 055	26 630	29 907	31 059	3.9
Brazilian Naturals	41 853	37 190	45 626	40 926	-10.3
Robustas	49 392	49 657	49 160	50 484	2.7
<i>Arabicas</i>	<i>78 872</i>	<i>73 001</i>	<i>85 226</i>	<i>80 769</i>	<i>-5.2</i>
<i>Robustas</i>	<i>49 392</i>	<i>49 657</i>	<i>49 160</i>	<i>50 484</i>	<i>2.7</i>
TOTAL	100.0	100.0	100.0	100.0	
Colombian Milds	7.8	7.5	7.2	6.7	
Other Milds	21.1	21.7	22.3	23.7	
Brazilian Naturals	32.6	30.3	34.0	31.2	
Robustas	38.5	40.5	36.6	38.5	
<i>Arabicas</i>	<i>61.5</i>	<i>59.5</i>	<i>63.4</i>	<i>61.5</i>	
<i>Robustas</i>	<i>38.5</i>	<i>40.5</i>	<i>36.6</i>	<i>38.5</i>	

En milliers de sacs

Les fondamentaux du marché

La production totale de la campagne 2011/12 est estimée à environ 131,3 millions de sacs, en baisse de 2,3% par rapport à 2010/11 (tableau 3). La production devrait diminuer dans deux régions (Mexique et Amérique centrale et Amérique du Sud) qui représentaient 61% de la production totale pendant la campagne 2010/11. En fait, la production en Amérique du Sud devrait chuter, passant de 62,9 millions de sacs pendant la campagne 2010/11 à environ 59 millions de sacs en 2011/12. Les deux autres régions devraient enregistrer une légère augmentation de la production : de 16,3 millions de sacs à environ 16,7 millions de sacs en Afrique et de 36 millions de sacs à environ 36,9 millions de sacs en Asie et Océanie. La production d'Arabica devrait diminuer de 5,2%, de 85,2 millions de sacs en 2010/11 à 80,8 millions de sacs en 2011/12, tandis que la production de Robusta devrait augmenter, de 49,2 millions de sacs en 2010/11 à environ 50,5 millions en 2011/12.

Les perspectives de production pour la campagne 2012/13 sont nuancées, une augmentation de la production étant prévue au Brésil, au Viet Nam et dans d'autres origines alors que les modifications du régime météorologique de nombreux grands pays exportateurs pourraient avoir un effet négatif sur la production.

Parallèlement, les coûts de production demeurent élevés, ce qui conduit de nombreux pays exportateurs à faible productivité à réduire les dépenses d'entretien de leurs plantations. En effet, seuls les pays exportateurs à productivité élevée sont en mesure de faire face à la hausse des coûts de production et à la chute des prix du café.

Les exportations de mai 2012 se sont élevées à 9,9 millions de sacs, portant le volume total des exportations au cours des huit premiers mois de l'année caféière 2011/12 (octobre 2011 à mai 2012) à 70,6 millions de sacs, en baisse de 2,3% par rapport aux 72,3 millions de sacs exportés pendant la même période l'an dernier (tableau 4). Les exportations du Brésil ont chuté de 16,1%, passant de 23,7 millions à 19,9 millions de sacs. Les exportations de l'Éthiopie ont également chuté de 28,2%, passant de 2 millions à 1,5 million de sacs. Plus généralement, les exportations des Doux de Colombie et des Brésil et autres naturels ont chuté de 17,8% et 12,3% respectivement. Au cours de la même période, les exportations des Autres doux et des Robustas ont augmenté respectivement de 3% et 7,7%.

Tableau 4 : Total des exportations de toutes les formes de café (Octobre à mai 2010/11 et 2011/12)

	2010/11	2011/12	% change
TOTAL	72 295	70 644	-2.3
Colombian Milds	6 996	5 753	-17.8
Other Milds	17 028	17 539	3.0
Brazilian Naturals	23 087	20 236	-12.3
Robustas	25 184	27 115	7.7
Arabicas	47 111	43 528	-7.6
Robustas	25 184	27 115	7.7
Angola	5	7	24.9
Benin	0	0	
Bolivia	37	59	58.2
Brazil	23 724	19 907	-16.1
Burundi	258	119	-54.0
Cameroon	434	245	-43.6
Central African Republic	84	10	-88.1
Colombia	6 160	5 022	-18.5
Congo, Dem. Rep. of	89	77	-13.3
Congo, Rep. of	0	0	
Costa Rica	937	901	-3.9
Côte d'Ivoire	571	1 013	77.4
Cuba	6	13	93.9
Dominican Republic	51	63	24.8
Ecuador	843	1 004	19.1
El Salvador	1 529	818	-46.5
Ethiopia	2 026	1 454	-28.2
Gabon	1	0	
Ghana	31	44	42.4
Guatemala	2 348	2 252	-4.1
Guinea	285	321	12.7
Haiti	6	2	-63.5
Honduras	3 186	3 704	16.3
India	3 974	3 866	-2.7
Indonesia	3 904	3 477	-10.9
Jamaica	8	7	-12.6
Kenya	464	419	-9.6
Liberia	3	2	-42.6
Madagascar	72	76	5.0
Malawi	16	10	-37.2
Mexico	1 754	2 094	19.4
Nicaragua	1 221	976	-20.0
Nigeria	1	6	600.2
Panama	35	28	-19.8
Papua New Guinea	470	833	77.1
Paraguay	0	0	
Peru	1 879	2 619	39.4
Philippines	9	5	-52.5
Rwanda	207	151	-27.0
Sierra Leone	14	33	137.2
Tanzania	666	473	-28.9
Thailand	308	217	-29.4
Timor-Leste	34	17	-50.8
Togo	88	114	29.9
Uganda	1 754	1 737	-1.0
Venezuela	2	0	-80.7
Vietnam	12 550	16 250	29.5
Yemen	24	18	-25.0
Zambia	7	11	52.5
Zimbabwe	4	3	-37.9
Other exporting countries 1/	217	168	-22.3

En milliers de sacs

1/ Guinée équatoriale, Guyana, Lao (RPD), Népal, Sri Lanka et Trinité-et-Tobago

Le tableau 5 indique le volume et la valeur des exportations au cours des trois dernières années civiles. En 2011, la valeur totale a atteint le niveau record de 24,9 milliards de dollars, en hausse de 49,1% par rapport à l'année précédente. Le volume total a augmenté de 7,8%, à 104,5 millions de sacs.

Tableau 5 : Total du volume et de la valeur des exportations (Années civiles 2009 à 2011)

	2009	2010	2011	% change 2010-2011
Volume (million bags)	96.2	96.9	104.5	7.8
Value (US\$ billion)	13.3	16.7	24.9	49.1

La consommation mondiale des quatre dernières années civiles est illustrée au tableau 6. Elle est provisoirement estimée à 137,9 millions de sacs pour l'année civile 2011, en légère hausse de 0,6% par rapport à l'année précédente. A noter que la consommation de l'année civile 2010 était supérieure de 3,5% à celle de 2009. Cette baisse du taux de croissance de la consommation estimé pour 2011 peut être attribuée en grande partie aux prix élevés de vente au détail et aux turbulences macroéconomiques dans certains grands pays importateurs. La section ci-dessous fournit une brève analyse des prix de détail dans certains pays importateurs au cours des huit dernières années.

Tableau 6: Consommation mondiale (Années civiles 2008 à 2011)

	2008	2009	2010	2011*	% change (2010-2011)
World total	132 955	132 462	137 131	137 948	0.6
Exporting countries	37 943	39 798	41 040	42 412	3.3
Brazil	17 526	18 583	19 070	19 573	2.6
Ethiopia	2 933	3 089	3 253	3 383	4.0
Indonesia	3 333	3 333	3 333	3 333	0.0
Mexico	2 200	2 200	2 239	2 354	5.2
Philippines	1 390	1 770	1 973	2 150	9.0
India	1 518	1 605	1 713	1 763	2.9
Venezuela, B.R.	1 599	1 649	1 650	1 650	0.0
Vietnam	959	1 068	1 302	1 583	21.6
Others	9 043	9 219	9 460	9 857	4.2
Importing countries	95 012	92 664	96 091	95 536	-0.6
Traditional Markets	70 029	69 206	70 979	70 845	-0.2
USA	21 652	21 436	21 783	22 043	1.2
Germany	9 535	8 897	9 292	9 460	1.8
Japan	7 065	7 130	7 192	7 015	-2.5
France	5 152	5 677	5 713	5 963	4.4
Italy	5 892	5 806	5 781	5 689	-1.6
Canada	3 210	3 273	3 586	3 574	-0.3
Spain	3 485	3 352	3 232	3 149	-2.6
United Kingdom	3 067	3 220	3 134	2 926	-6.7
Others	10 970	10 415	11 265	11 026	-2.1
Emerging Markets	24 983	23 458	25 112	24 692	-1.7
Russian Federation	3 716	3 131	3 661	3 695	0.9
Algeria	2 118	2 066	2 021	1 789	-11.5
Australia	1 145	1 223	1 370	1 407	2.7
Korea, Rep. of	1 665	1 551	1 666	1 801	8.1
Ukraine	1 733	1 460	1 485	1 324	-10.8
Others	14 608	14 027	14 908	14 676	-1.6

En milliers de sacs

*Provisoire

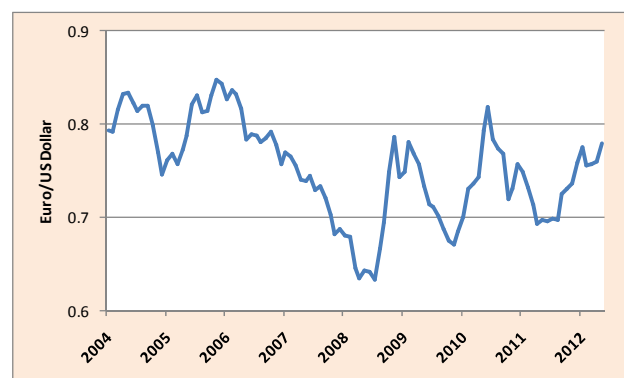
Les prix de détail dans certains pays importateurs

L'annexe I donne la moyenne annuelle des prix au détail du café torréfié entre 2004 et 2011. En monnaies nationales, les prix moyens de vente au détail ont augmenté en 2011 dans tous les pays sélectionnés par rapport à 2010. Toutefois, les plus fortes hausses ont été enregistrées en Finlande (38,6% entre 2010 et 2011), en Lituanie (38,5%), en Lettonie (34,4%), aux États-Unis (32,9%) et en Suède (26,4%). Les plus faibles hausses ont été observées en Allemagne (2,3%), au Portugal (3,5%), au Japon (4,5%), en Espagne (7,6%), en France (8,9%) et en Bulgarie (9,4%). Dans tous les autres pays, les prix au détail du café torréfié ont augmenté de plus de 10% pendant la même période. Entre 2004 et 2011, les prix au détail ont augmenté sensiblement dans presque tous les pays importateurs, en particulier en Autriche (123,1%), en Lettonie (116%), en Finlande (104,8%), en Lituanie (87,4%), aux États-Unis (82,2%) et en Hongrie (73,2 %). Au Portugal, le prix au détail du café est resté relativement stable depuis 2004 et a diminué de 38,1% au Japon. En outre, entre 2004 et 2011, les prix au détail dans les monnaies nationales ont enregistré des taux positifs de croissance moyens dans tous les pays, à l'exception du Japon, qui a enregistré une croissance négative, et du Portugal, qui a enregistré un taux de croissance zéro. Toutefois, il convient de noter que certains de ces écarts de prix peuvent être attribués à des changements dans la méthode de déclaration des pays sélectionnés.

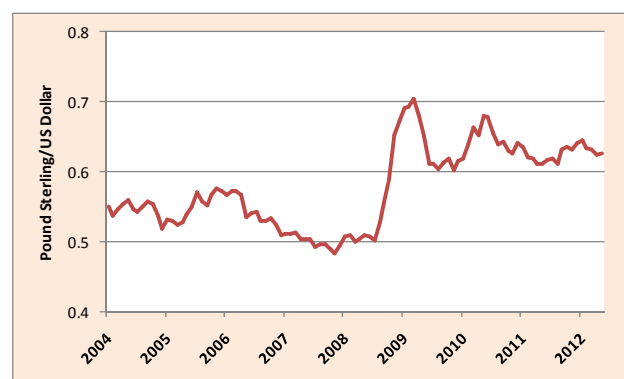
Exprimés en dollars, les prix au détail montrent des augmentations substantielles entre 2010 et 2011 (annexe II). Par exemple, les prix au détail ont augmenté de 45,5% en Finlande contre 38,6% en monnaie nationale. Les taux de croissance ont enregistré des hausses importantes entre 2004 et 2011. La faiblesse du dollar par rapport à un certain nombre de monnaies nationales au cours de ces dernières années contribue à expliquer cette tendance, à l'exception notable du Japon dans la mesure où le dollar s'est montré plus ferme que le yen japonais. Les graphiques 4, 5 et 6 donnent les taux de change du dollar par rapport à l'euro, à la livre sterling et au yen japonais.

L'annexe III indique la consommation par habitant dans certains pays pendant la même période. La consommation par habitant ne semble pas être affectée par la hausse des prix au détail.

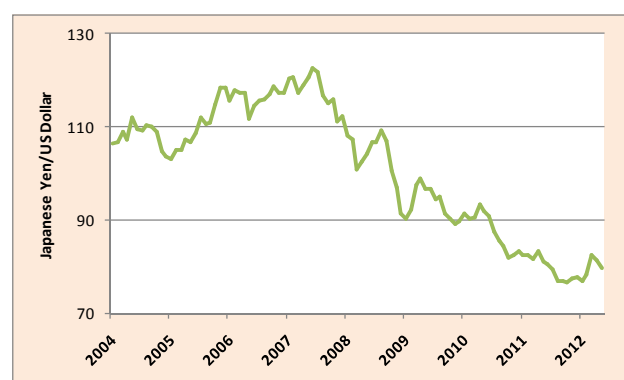
Graphique 4 : Taux de change euro/dollar



Graphique 5 : Taux de change livre sterling/dollar



Graphique 6 : Taux de change yen japonais/dollar



En conclusion, il convient de noter que les prix du café continuent de baisser, enregistrant leur plus bas niveau de ces deux dernières années. Face à ces tendances et aux coûts de production élevés, de nombreux producteurs éprouvent des difficultés à maintenir les investissements nécessaires à l'entretien et à la rénovation de leurs plantations. Bien que les prix au détail aient augmenté dans de nombreux pays, la consommation globale ne semble pas être affectée.

**MOYENNE ANNUELLE DES PRIX AU DÉTAIL DU CAFÉ TORRÉFIÉ DANS CERTAINS PAYS IMPORTATEURS
EN MONNAIES NATIONALES**

Calendar year	2004	2005	2006	2007	2008	2009	2010	2011	% change 2010-2011	Period % change 2004- 2011	Compound annual growth rate (2004-2011)
Austria (EUR/500g) 1/	2.96	3.34	3.63	3.43	3.56	5.50	5.55	6.59	18.7	123.1	12.1
Belgium (EUR/kg)	6.87	7.26	7.58	7.90	8.18	8.33	8.61	10.27	19.3	49.5	5.9
Bulgaria (BGN/kg)	10.17	10.12	9.98	10.92	11.89	11.88	11.78	12.89	9.4	26.7	3.4
Czech Republic (CZK/100g)	19.57	20.01	19.68	19.55	21.52	21.58	21.06	25.68	22.0	31.2	4.0
Denmark (DKK/kg)	52.21	56.56	57.99	57.73	60.44	62.32	67.30	81.81	21.6	56.7	6.6
Finland (EUR/500g)	2.07	2.52	2.58	2.62	2.79	2.78	3.06	4.25	38.6	104.8	10.8
France (EUR/250g)	1.21	1.22	1.30	1.37	1.45	1.50	1.50	1.64	8.9	35.7	4.5
Germany (EUR/kg)	5.90	7.21	7.60	7.54	7.68	7.52	7.91	8.09	2.3	37.0	4.6
Hungary (HUF/250g)	387.33	407.75	423.33	464.42	513.50	548.67	573.42	670.75	17.0	73.2	8.2
Italy (EUR/kg)	10.66	10.85	11.05	11.28	11.79	12.15	12.20	13.51	10.7	26.7	3.4
Japan (JPY/100g) 1/	208.75	199.38	209.25	209.83	190.77	125.17	123.58	129.17	4.5	-38.1	-6.6
Latvia (LVL/kg)	4.43	4.89	5.29	5.46	6.22	6.79	7.12	9.56	34.4	116.0	11.6
Lithuania (LTL/250g)	5.69	5.78	6.09	6.37	7.04	7.05	7.70	10.66	38.5	87.4	9.4
Luxembourg (EUR/250g)	2.57	2.67	2.82	2.73	2.82	2.89	2.94	3.26	10.7	26.9	3.5
Netherlands (EUR/250g)	1.54	1.66	1.74	1.79	1.89	1.86	1.90				
Norway (NOK/kg)	56.91	58.28	54.94	57.51	57.08	55.37	59.64	71.37	19.7	25.4	3.3
Poland (PLN/250g)	4.53	4.57	4.72	5.29	5.83	5.95	6.03	6.76	12.1	49.3	5.9
Portugal (EUR/kg)	8.60	8.53	8.32	8.23	8.58	8.45	8.31	8.60	3.5	0.0	0.0
Spain (EUR/250g)	1.43	1.43	1.50	1.55	1.61	1.65	1.63	1.75	7.6	22.0	2.9
Sweden (SEK/500g)	24.95	24.59	25.64	26.25	27.08	29.77	31.60	39.95	26.4	60.1	7.0
United Kingdom (GBP/½ lb)	1.85	1.91	1.93	2.01	2.12	2.32	2.37	2.77	16.6	49.8	5.9
USA (USD/lb)	2.85	3.26	3.20	3.47		3.67	3.91	5.19	32.9	82.2	10.5

1/ Changement de type de produit à base de café

**MOYENNE ANNUELLE DES PRIX AU DÉTAIL DU CAFÉ TORRÉFIÉ DANS CERTAINS PAYS IMPORTATEURS
EN CENTS EU LA LIVRE**

Calendar year	2004	2005	2006	2007	2008	2009	2010	2011	% change 2010-2011	Period % change 2004 2011	Compound annual growth rate (2004-2011)
Austria 1/	333.13	376.68	412.97	426.93	474.33	695.01	668.62	832.07	24.4	132.5	14.0
Belgium	387.26	410.02	431.81	491.14	546.04	526.19	518.02	648.21	25.1	63.6	7.6
Bulgaria	293.29	292.04	290.42	347.70	405.40	383.93	362.48	416.25	14.8	42.1	5.1
Cyprus	523.35	528.38	534.18	575.55	617.49	584.39	556.72	583.81	4.9	11.4	1.6
Czech Republic	346.35	379.11	395.04	438.63	575.60	515.73	501.14	658.49	31.4	82.3	9.6
Denmark	395.72	427.98	442.84	481.73	539.92	528.72	543.71	692.25	27.3	69.3	8.3
Finland	233.76	283.82	294.02	325.33	372.15	351.38	368.67	536.32	45.5	106.6	12.6
France	272.10	274.80	296.95	341.25	385.92	378.54	361.96	413.39	14.2	51.4	6.2
Germany	332.61	406.40	432.54	468.52	512.90	474.87	476.07	510.43	7.2	43.8	6.3
Hungary	347.24	371.10	365.54	459.83	546.67	497.48	502.28	607.59	21.0	70.2	8.3
Italy	601.17	612.79	629.26	701.64	786.58	767.57	733.98	852.30	16.1	41.0	5.1
Japan 1/	875.00	822.49	816.15	809.17	832.30	607.23	638.76	735.21	15.1	-17.0	-2.5
Latvia	371.73	392.57	428.60	482.85	589.44	610.15	610.00	866.89	42.1	126.1	12.9
Lithuania	371.47	377.84	402.01	459.17	544.14	516.00	537.10	780.91	45.4	108.4	11.2
Luxembourg	578.97	604.11	643.87	678.47	752.23	729.28	707.99	822.33	16.1	40.3	5.1
Netherlands	347.31	375.19	396.42	445.15	504.67	470.04	457.42				
Norway	383.69	410.71	389.09	446.62	469.16	402.02	447.78	578.47	29.2	47.4	6.0
Poland	225.79	256.34	276.47	349.23	445.24	349.31	363.98	414.35	13.8	73.6	9.1
Portugal	484.94	481.74	473.66	511.79	572.21	533.72	499.92	542.48	8.5	11.9	1.6
Slovakia	269.97	278.57	305.12	388.49	501.95	508.09	484.47	605.75	25.0	120.5	12.2
Slovenia	372.59	372.44	397.79	452.78	498.27	476.86	430.51	479.79	11.4	28.8	3.7
Spain	323.41	322.29	342.45	385.15	430.62	415.99	391.66	441.68	12.8	36.7	4.6
Sweden	308.34	299.17	315.86	352.80	376.25	355.40	399.23	558.43	39.9	83.6	8.9
United Kingdom	677.45	694.38	710.53	804.25	784.86	726.44	734.68	887.48	20.8	30.2	3.9
USA	284.94	326.25	320.32	346.89		366.90	390.57	519.08	32.9	71.8	10.5

1/ Changement de type de produit à base de café

**CONSOMMATION PAR HABITANT DANS CERTAINS PAYS IMPORTATEURS
EN KILOGRAMMES**

Calendar year	2004	2005	2006	2007	2008	2009	2010	2011	% change 2010-2011	Period % change	Compound annual growth rate (2004-2011)
Austria	7.30	5.63	4.44	6.11	6.53	6.36	6.46	7.99	23.8	9.5	1.3
Belgium	8.08	6.67	8.81	6.29	3.68	5.26	4.88	5.24	7.3	-35.2	-6.0
Bulgaria	2.81	3.33	3.28	2.86	3.52	3.25	3.16	2.88	-9.1	2.5	0.4
Cyprus	4.34	4.97	3.92	4.89	5.39	5.20	5.04	5.51	9.3	26.9	3.5
Czech Republic	3.56	3.86	3.70	3.97	3.61	3.04	2.71	3.29	21.6	-7.7	-1.1
Denmark	9.43	8.80	9.09	8.74	7.56	7.44	9.27	8.65	-6.7	-8.2	-1.2
Finland	11.87	12.62	11.94	12.01	12.62	11.91	12.12	12.26	1.2	3.3	0.5
France	4.88	4.71	5.16	5.47	4.98	5.46	5.47	5.71	4.4	17.1	2.3
Germany	7.61	6.31	6.66	6.29	6.95	6.50	6.79	6.92	1.8	-9.1	-1.3
Hungary	4.20	3.39	3.57	3.12	2.96	2.67	2.26	1.08	-52.1	-74.2	-17.6
Italy	5.63	5.68	5.69	5.89	5.93	5.82	5.77	5.68	-1.6	0.9	0.1
Japan	3.35	3.36	3.42	3.43	3.33	3.36	3.40	3.31	-2.5	-1.1	-0.2
Latvia	4.03	3.78	4.76	3.46	3.06	2.35	2.64	2.71	2.5	-32.9	-5.5
Lithuania	3.44	3.39	3.78	4.11	3.68	3.83	4.10	3.31	-19.2	-3.9	-0.6
Netherlands	7.31	7.08	7.79	8.36	4.80	3.25	4.85	3.69	-24.0	-49.5	-9.3
Norway	9.25	9.61	9.25	9.81	8.99	8.92	9.21	9.69	5.3	4.8	0.7
Poland	3.58	3.56	3.13	2.45	2.65	3.15	3.40	3.22	-5.3	-10.0	-1.5
Portugal	3.92	3.73	3.80	3.85	3.67	3.97	4.19	4.66	11.1	18.9	2.5
Slovakia	3.16	3.26	3.13	3.97	3.79	2.36	3.74	4.30	15.0	36.2	4.5
Slovenia	5.56	5.44	5.24	5.82	5.77	5.89	6.06	6.14	1.3	10.5	1.4
Spain	3.82	4.19	4.15	4.36	4.70	4.48	4.28	4.17	-2.6	9.1	1.3
Sweden	8.21	7.74	8.66	8.15	8.29	7.35	7.89	7.27	-7.9	-11.5	-1.7
United Kingdom	2.46	2.67	3.03	2.78	3.01	3.14	3.04	2.84	-6.7	15.3	2.1
USA	4.20	4.16	4.06	4.09	4.17	4.09	4.11	4.16	1.2	-0.8	-0.1