



INTERNATIONAL COFFEE ORGANIZATION  
ORGANIZACIÓN INTERNACIONAL DEL CAFÉ  
ORGANIZAÇÃO INTERNACIONAL DO CAFÉ  
ORGANISATION INTERNATIONALE DU CAFÉ

F

## LETTRÉ DU DIRECTEUR EXÉCUTIF

### RAPPORT SUR LE MARCHÉ DU CAFÉ

Août 2010

*Au cours du mois d'août, la tendance haussière des prix des Arabicas s'est accentuée. L'écart entre les prix des Arabicas et ceux des Robustas s'est encore élargi. La fermeté des prix des Arabicas est confirmée par l'évolution sur les marchés à terme, notamment la moyenne des 2<sup>e</sup> et 3<sup>e</sup> positions sur le marché à terme de New York (ICE) qui passe de 165,23 cents EU la livre en juillet à 175,10 cents en août, représentant une augmentation de presque 6%. La volatilité des prix de tous les groupes de café s'est accrue en août par rapport à juillet, indiquant une disponibilité limitée et une activité spéculative considérable des fonds d'investissement au cours de cette période.*

*Le comportement actuel des prix reflète l'incertitude qui entoure l'offre des cafés à court terme malgré une abondante récolte attendue au Brésil et dans une moindre mesure le retour de la production à des niveaux normaux de production dans certains pays qui, au cours des dernières années, ont connu des réductions significatives de leur production. De façon spécifique, les mauvaises conditions climatiques pourraient affecter les perspectives de production au Viet Nam et dans certains pays de l'Amérique centrale pendant la campagne 2010/11. Mon estimation de la production de la campagne 2010/11 reste inchangée dans l'ordre de 133 à 135 millions de sacs. La production totale de la campagne 2009/10 est d'environ 120 millions de sacs.*

*Les exportations de l'ensemble des pays exportateurs pendant le mois de juillet ont été de 8,3 millions de sacs portant les exportations totales cumulées des dix premiers mois de l'année caféière 2009/10 (octobre 2009 – juillet 2010) à 78,5 millions de sacs contre 82,7 millions de sacs au cours de la même période en 2008/09, soit une baisse de 5,2%. Les exportations totales des sept premiers mois de l'année civile 2010 ont été de 56,1 millions de sacs contre 59,2 millions de sacs au cours de la même période en 2009.*

**Graphique 1 : Prix indicatif composé quotidien  
3 août 2009 – 7 septembre 2010**



### Mouvements des prix

Malgré la baisse des prix des **Robustas** la moyenne mensuelle du **prix indicatif composé de l'OIC** a augmenté de 2,6% en passant de 153,41 cents EU la livre en juillet à 157,46 cents en août (tableau 1). Cette augmentation du prix indicatif composé de l'OIC a été fortement influencée par la tendance haussière des prix des Arabicas. Aussi, par rapport à leurs niveaux du mois de juillet, les prix des **Doux de Colombie**, des **Autres doux** et des **Arabicas naturels** ont augmenté de 3,6%, 4,1% et 4%. Respectivement. Les graphiques 1 et 2 donnent

respectivement le prix indicatif composé quotidien de l'OIC et le prix indicatif des groupes de café depuis le 3 août 2009. L'écart entre les Arabicas et les Robustas s'est encore élargi. Par ailleurs, l'écart entre les Doux de Colombie et les autres groupes de café Arabica a augmenté, de même que l'écart entre les Autres doux et les Arabicas naturels (tableau 2). Le graphique 3 représente l'évolution de l'écart entre les Doux de Colombie et les trois autres groupes de café depuis janvier 2009.

**Graphique 2 : Prix indicatifs des groupes de café  
3 août 2009 – 7 septembre 2010**

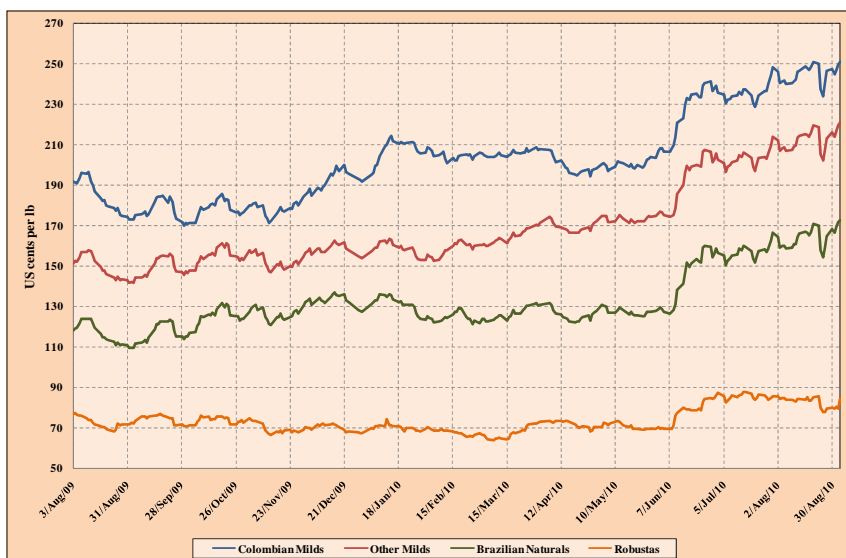


Tableau 1 : Prix indicatifs quotidiens de l'OIC et prix à terme (cents EU la livre) – août 2010

	ICO composite	Colombian Milds	Other Milds	Brazilian Naturals	Robustas	New York*	London*
<b>Aug-10</b>							
02-Aug	159.20	245.90	212.36	164.32	85.55	173.13	81.10
03-Aug	155.24	240.41	207.23	159.17	84.05	167.47	78.49
04-Aug	155.98	241.44	208.23	159.80	84.60	170.73	79.51
05-Aug	156.19	241.63	208.62	160.15	84.56	170.95	79.49
06-Aug	154.86	240.12	206.98	158.57	83.74	168.57	78.74
09-Aug	155.20	240.50	207.56	159.06	83.76	171.00	79.17
10-Aug	155.98	241.45	209.14	160.86	83.02	171.25	78.27
11-Aug	156.15	242.17	209.56	160.97	82.88	172.25	78.47
12-Aug	159.02	245.80	213.51	164.55	84.10	177.13	80.08
13-Aug	159.74	246.35	214.36	166.19	83.98	177.35	80.35
16-Aug	160.36	248.57	215.21	167.03	83.66	181.08	80.51
17-Aug	160.52	247.55	215.12	166.58	84.95	178.53	81.31
18-Aug	159.20	246.93	214.16	165.28	83.13	178.03	79.81
19-Aug	160.13	248.11	215.82	166.43	83.25	179.88	79.72
20-Aug	163.19	250.70	219.71	170.70	84.86	185.03	81.53
23-Aug	162.87	250.12	218.64	169.95	85.53	183.22	80.83
24-Aug	152.51	237.18	205.37	157.89	79.62	168.65	74.64
25-Aug	149.55	234.01	202.24	154.25	77.48	166.78	72.53
26-Aug	153.18	240.31	207.50	159.30	77.71	172.52	72.80
27-Aug	157.50	246.31	213.17	164.73	79.49	178.88	74.62
30-Aug	159.47	247.13	216.27	168.41	79.63	181.40	Holiday
31-Aug	158.02	244.92	214.12	166.39	79.45	178.47	74.80
<b>Aug-10</b>	<b>157.46</b>	<b>243.98</b>	<b>211.59</b>	<b>163.21</b>	<b>82.68</b>	<b>175.10</b>	<b>78.42</b>
<b>2010</b>							
January	126.85	207.51	158.90	131.67	70.08	142.76	62.66
February	123.37	204.71	157.86	124.57	67.88	134.35	60.37
March	125.30	205.71	164.50	126.21	67.25	134.97	58.64
April	126.89	199.50	169.24	125.71	71.52	135.12	62.21
May	128.10	200.33	173.28	127.32	70.61	135.81	62.46
June	142.20	224.49	190.90	143.20	76.92	152.36	69.72
July	153.41	235.52	203.21	156.87	85.27	165.23	78.17
<b>August</b>	<b>157.46</b>	<b>243.98</b>	<b>211.59</b>	<b>163.21</b>	<b>82.68</b>	<b>175.10</b>	<b>78.42</b>
<b>annual averages</b>							
2004	62.15	81.44	80.47	68.97	35.99	79.53	32.85
2005	89.36	115.73	114.86	102.29	50.55	111.38	46.80
2006	95.75	116.80	114.40	103.92	67.55	112.30	59.77
2007	107.68	125.57	123.55	111.79	86.60	121.83	78.56
2008	124.25	144.32	139.78	126.59	105.28	136.46	97.18
2009	115.67	177.43	143.84	115.33	74.58	128.40	67.69
<b>% change between Aug-10 and Jul-10</b>	2.6	3.6	4.1	4.0	-3.0	6.0	0.3
<b>% change between Aug-10 and Aug-09</b>	34.1	31.6	41.3	39.7	14.3	32.6	19.8
<b>% change between Aug-10 and 2009 averages</b>	36.1	37.5	47.1	41.5	10.9	36.4	15.9
<b>volatility (%)</b>							
Aug-09	4.6	4.8	4.8	5.5	5.9	7.5	6.9
Sep-09	6.2	6.6	6.1	7.3	6.8	9.0	7.6
Oct-09	6.4	5.3	6.5	7.5	7.7	8.6	8.2
Nov-09	6.8	5.9	7.0	8.2	7.0	8.5	8.9
Dec-09	4.9	5.7	5.1	6.0	5.5	7.0	6.4
Jan-10	3.9	4.8	4.1	4.8	7.8	5.5	4.9
Feb-10	4.1	3.8	4.4	5.8	4.6	6.4	4.6
Mar-10	3.4	2.6	3.2	4.7	6.0	5.7	7.2
Apr-10	3.8	3.6	3.8	5.0	5.0	5.0	5.2
May-10	3.6	3.4	3.5	4.4	5.3	4.9	4.7
Jun-10	7.6	6.0	7.8	10.2	9.4	10.7	7.6
Jul-10	6.3	5.2	6.2	7.7	7.4	9.6	8.2
Aug-10	9.2	7.7	8.9	11.0	9.2	12.3	10.5
<b>Change between Aug-10 and Jul-10</b>	<b>45.8</b>	<b>47.5</b>	<b>42.5</b>	<b>42.8</b>	<b>25.1</b>	<b>28.7</b>	<b>28.1</b>

\* Moyenne des 2<sup>e</sup> et 3<sup>e</sup> positions

Tableau 2 : Écart entre les groupes de prix

	Colombian Milds Other Milds	Colombian Milds Brazilian Naturals	Colombian Milds Robustas	Colombian Milds New York*	Other Milds Brazilian Naturals	Other Milds Robustas	Brazilian Naturals Robustas	New York* London*
Jul-09	46.39	79.49	115.61	64.87	33.10	69.22	36.12	57.44
Aug-09	35.63	68.53	113.04	53.34	32.90	77.41	44.51	66.58
Sep-09	28.92	61.29	103.63	46.12	32.37	74.71	42.34	64.56
Oct-09	23.56	53.51	104.62	37.36	29.95	81.06	51.11	74.03
Nov-09	26.12	52.16	108.85	38.00	26.04	82.73	56.69	77.49
Dec-09	33.95	59.27	122.22	48.03	25.32	88.27	62.95	81.28
Jan-10	48.61	75.84	137.43	64.75	27.23	88.82	61.59	80.10
Feb-10	46.85	80.14	136.83	70.36	33.29	89.98	56.69	73.98
Mar-10	41.21	79.50	138.46	70.74	38.29	97.25	58.96	76.33
Apr-10	30.26	73.79	127.98	64.38	43.53	97.72	54.19	72.91
May-10	27.05	73.01	129.72	64.52	45.96	102.67	56.71	73.35
Jun-10	33.59	81.29	147.57	72.13	47.70	113.98	66.28	82.64
Jul-10	32.31	78.65	150.25	70.29	46.34	117.94	71.60	87.06
<b>Aug-10</b>	<b>32.39</b>	<b>80.77</b>	<b>161.30</b>	<b>68.88</b>	<b>48.38</b>	<b>128.91</b>	<b>80.53</b>	<b>96.68</b>
<b>% change between Aug-10 and Jul-10</b>	<b>0.2%</b>	<b>2.7%</b>	<b>7.4%</b>	<b>-2.0%</b>	<b>4.4%</b>	<b>9.3%</b>	<b>12.5%</b>	<b>11.0%</b>

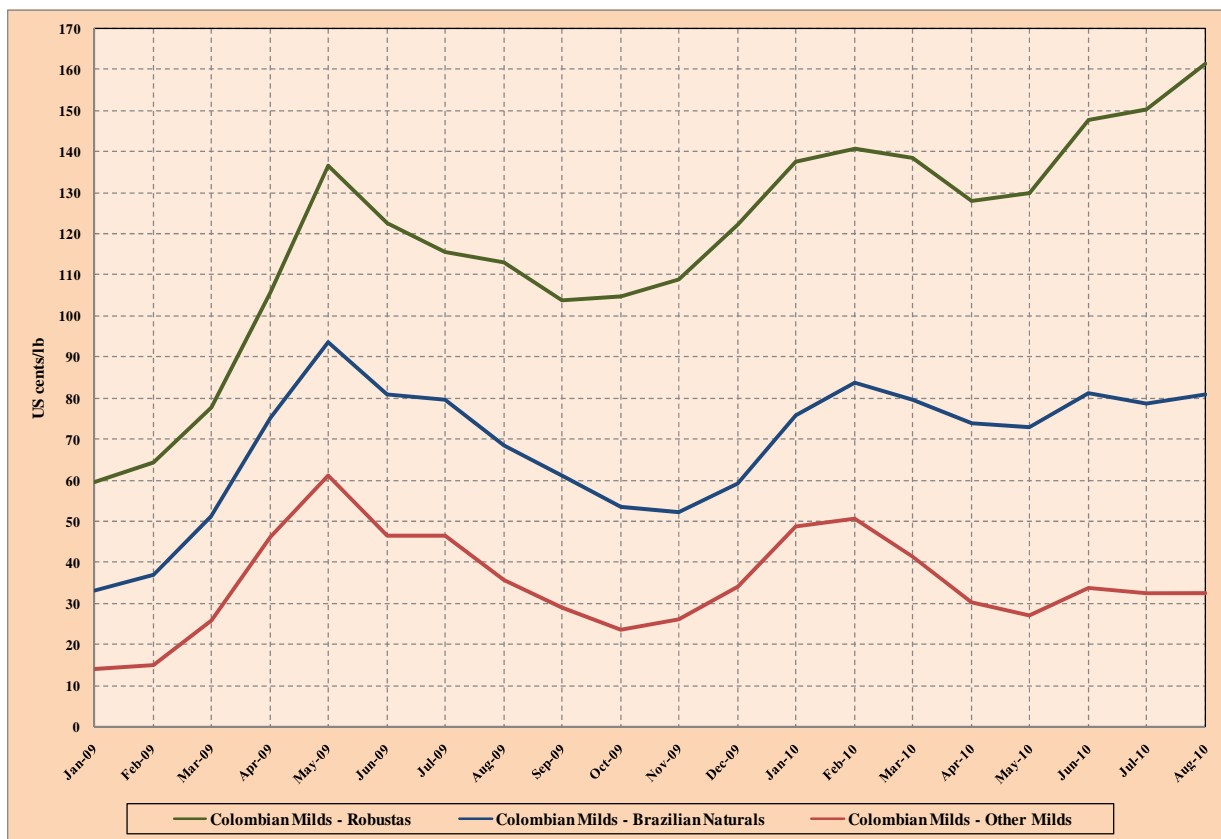
\* Moyenne des 2<sup>e</sup> et 3<sup>e</sup> positionsGraphique 3 : Écart entre les prix des Doux de Colombie et des trois autres groupes de café  
Janvier 2009 – août 2010

Tableau 3 : Production dans certains pays exportateurs

Crop year commencing	2006	2007	2008	2009	% change 2009-2008
<b>TOTAL</b>	<b>129 250</b>	<b>119 320</b>	<b>128 434</b>	<b>119 903</b>	<b>-6.6</b>
<b>Africa</b>	<b>15 497</b>	<b>15 181</b>	<b>15 289</b>	<b>13 445</b>	<b>-12.1</b>
Cameroon	836	795	750	690	-8.0
Côte d'Ivoire	2 847	2 598	2 316	1 850	-20.1
Ethiopia	4 636	4 906	4 350	4 500	3.4
Kenya	826	652	572	667	16.6
Tanzania	822	810	1 186	709	-40.3
Uganda	2 700	3 250	3 200	3 000	-6.3
Others	2 829	2 171	2 915	2 029	-30.4
Arabicas	7 667	7 343	7 320	6 803	-7.1
Robustas	7 830	7 838	7 970	6 641	-16.7
<b>Asia &amp; Oceania</b>	<b>34 529</b>	<b>31 408</b>	<b>35 153</b>	<b>36 934</b>	<b>5.1</b>
India	5 158	4 460	4 371	4 827	10.4
Indonesia	7 483	7 777	9 612	11 380	18.4
Papua New Guinea	807	968	1 028	1 004	-2.3
Thailand	766	653	675	930	37.7
Vietnam	19 340	16 467	18 500	18 000	-2.7
Others	976	1 083	967	793	-18.0
Arabicas	3 836	4 248	4 415	5 104	15.6
Robustas	30 693	27 160	30 738	31 830	3.6
<b>Mexico &amp; Central America</b>	<b>16 936</b>	<b>18 295</b>	<b>17 685</b>	<b>16 413</b>	<b>-7.2</b>
Costa Rica	1 580	1 791	1 320	1 465	11.0
El Salvador	1 371	1 621	1 547	1 065	-31.1
Guatemala	3 950	4 100	3 785	3 500	-7.5
Honduras	3 461	3 842	3 450	3 527	2.2
Mexico	4 200	4 150	4 651	4 200	-9.7
Nicaragua	1 300	1 700	1 615	1 687	4.5
Others	1 074	1 091	1 318	968	-26.5
Arabicas	16 801	18 170	17 553	16 284	-7.2
Robustas	135	125	132	129	-2.3
<b>South America</b>	<b>62 288</b>	<b>54 435</b>	<b>60 307</b>	<b>53 112</b>	<b>-11.9</b>
Brazil	42 512	36 070	45 992	39 470	-14.2
Colombia	12 541	12 504	8 664	8 500	-1.9
Ecuador	1 167	1 110	691	813	17.8
Peru	4 319	3 063	3 872	3 315	-14.4
Others	1 750	1 689	1 088	1 014	-6.8
Arabicas	52 479	43 180	49 389	42 056	-14.8
Robustas	9 810	11 256	10 917	11 056	1.3
<b>TOTAL</b>	<b>129 250</b>	<b>119 320</b>	<b>128 434</b>	<b>119 903</b>	<b>-6.6</b>
Colombian Milds	13 876	13 674	9 995	9 620	-3.7
Other Milds	28 077	27 650	27 376	25 218	-7.9
Brazilian Naturals	38 830	31 617	41 306	35 408	-14.3
Robustas	48 468	46 379	49 757	49 657	-0.2
<b>Arabicas</b>	<b>80 782</b>	<b>72 941</b>	<b>78 677</b>	<b>70 246</b>	<b>-10.7</b>
<b>Robustas</b>	<b>48 468</b>	<b>46 379</b>	<b>49 757</b>	<b>49 657</b>	<b>-0.2</b>
<b>TOTAL</b>	<b>100.0</b>	<b>100.0</b>	<b>100.0</b>	<b>100.0</b>	
Colombian Milds	10.7	11.5	7.8	8.0	
Other Milds	21.7	23.2	21.3	21.0	
Brazilian Naturals	30.0	26.5	32.2	29.5	
Robustas	37.5	38.9	38.7	41.4	
Arabicas	62.5	61.1	61.3	58.6	
Robustas	37.5	38.9	38.7	41.4	

En milliers de sacs

## Les fondamentaux du marché

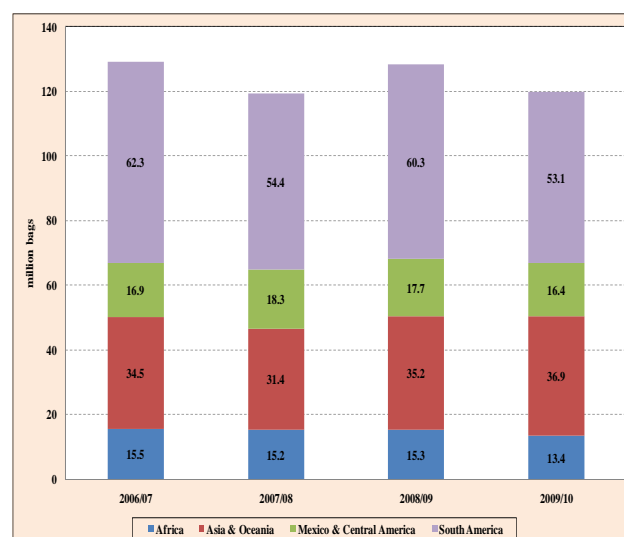
La **production totale** de la campagne 2009/10 est de 120 millions de sacs, soit une baisse de 6,6% par rapport à la campagne 2008/09 (tableau 3). La production au cours de cette campagne a baissé en Afrique, dans la zone Amérique centrale et Mexique ainsi qu'en Amérique du Sud. Seule l'Asie a connu une augmentation de la production malgré la baisse de production au Viet Nam et en Papouasie-Nouvelle Guinée.

En ce qui concerne la campagne 2010/11, en l'absence d'informations nouvelles en provenance des pays Membres, mon estimation préliminaire de la production reste inchangée entre 133 et 135 millions de sacs.

En effet, Bien que cette campagne corresponde à la haute saison au Brésil conformément au cycle biennal qui caractérise la production des Arabicas, des problèmes climatiques affecteront la production dans de nombreux autres pays exportateurs. Aussi, dans la zone Amérique centrale et Mexique, en dehors du Honduras et du Nicaragua, les autres pays subissent encore des problèmes climatiques qui, avec les coûts de production élevés pourraient réduire les perspectives d'une augmentation de leur production. Les problèmes climatiques pourraient également affecter la production colombienne qui avait montré des signes de récupération après deux années consécutives de faible production.

La situation n'est guère différente au Viet Nam où les effets combinés des changements climatiques et du phénomène climatique El Niño menacent les productions agricoles dont celle du café.

Graphique 4 : Production totale par continent (campagnes 2006/07 à 2009/10)



**Tableau 4 : Exportations totales de toutes les formes de café (Octobre – juillet 2008/09 et 2009/10)**

	2008/09	2009/10	% change
<b>TOTAL</b>	<b>82 740</b>	<b>78 452</b>	<b>-5.2</b>
Colombian Milds	8 965	6 989	-22.0
Other Milds	18 241	18 594	1.9
Brazilian Naturals	25 945	25 145	-3.1
Robustas	29 589	27 724	-6.3
Arabicas	53 151	50 728	-4.6
Robustas	29 589	27 724	-6.3
Angola	5	4	-23.3
Benin	0	0	
Bolivia	59	63	8.0
Brazil	26 471	24 789	-6.4
Burundi	336	80	-76.1
Cameroon	444	776	74.9
Central African Republic	22	21	-2.7
Colombia	7 741	6 070	-21.6
Congo, Dem. Rep. of	125	100	-20.1
Congo, Rep. of	0	0	
Costa Rica	1 241	1 111	-10.5
Côte d'Ivoire	1 159	1 742	50.3
Cuba	7	5	-20.5
Dominican Republic	105	35	-66.8
Ecuador	785	885	12.7
El Salvador	1 211	950	-21.5
Ethiopia	1 458	2 224	52.6
Gabon	0	1	
Ghana	14	12	-10.9
Guatemala	3 094	3 010	-2.7
Guinea	280	342	22.2
Haiti	15	2	-85.1
Honduras	2 799	3 055	9.2
India	2 525	3 800	50.5
Indonesia	5 163	5 423	5.0
Jamaica	21	12	-42.6
Kenya	487	488	0.2
Madagascar	53	43	-19.8
Malawi	13	12	-8.6
Mexico	2 379	2 239	-5.9
Nicaragua	1 204	1 527	26.9
Nigeria	3	0	-100.0
Panama	62	41	-33.8
Papua New Guinea	726	818	12.7
Paraguay	1	0	-79.9
Peru	2 596	2 231	-14.0
Philippines	6	6	-8.8
Rwanda	271	184	-32.0
Tanzania	1 110	552	-50.2
Thailand	137	157	15.0
Togo	124	198	59.6
Uganda	2 598	2 285	-12.1
Venezuela	19	5	-76.3
Vietnam	15 498	12 813	-17.3
Zambia	27	29	4.8
Zimbabwe	18	14	-18.5
Other exporting countries 1/	330	297	-9.9

En milliers de sacs

1/ Guinée Équatoriale, Guyane, Laos (RDP), Libéria, Sierra Leone, Sri Lanka, Timor-Leste, Trinité-et-Tobago et Yémen

Les **exportations** au cours du mois de juillet ont été de 8,3 millions de sacs, portant le volume des exportations totales des dix premiers mois de l'année caféière 2009/10 à 78,5 millions de sacs contre 82,7 millions de sacs pour la même période en 2008/09, soit une baisse de 5,2 % (tableau 4). Les baisses les plus importantes sont enregistrées au niveau des Arabicas Doux de Colombie qui perdent 22% par rapport à leur performance au cours de la même période en 2008/09. Les exportations des Arabicas Autres doux ont augmenté de 1,9% alors que celles des Arabicas naturels et des Robustas ont baissé de 3,1% et 6,3% respectivement. La baisse des exportations des Robustas a été fortement influencée par celles du Viet Nam, le plus large producteur mondial.

La valeur des exportations totales réalisées au cours de l'année civile 2009 portant sur un volume de 96,3 millions de sacs est estimée à 13,30 milliards de dollars EU contre 15,38 milliards de dollars pour 97,7 millions de sacs exportés en 2008 (tableau 5). Cette baisse est essentiellement due au repli du prix moyen du café au cours de l'année 2009 par rapport à 2008.

**Tableau 5 : Volume et valeur des exportations annuelles (années civiles 2006 – 2009)**

	2006	2007	2008	2009
<b>Colombian Milds</b>				
- Volume	12.02	12.69	12.22	9.27
- Value	1.87	2.12	2.38	1.94
<b>Other Milds</b>				
- Volume	21.40	21.00	22.50	20.91
- Value	3.02	3.22	3.99	3.59
<b>Brazilian Naturals</b>				
- Volume	28.51	28.83	28.75	30.34
- Value	3.59	4.08	4.72	4.41
<b>Robustas</b>				
- Volume	30.36	34.12	34.20	35.74
- Value	2.38	3.37	4.28	3.36
<b>Total</b>				
- Volume	<b>92.29</b>	<b>96.64</b>	<b>97.66</b>	<b>96.27</b>
- Value	<b>10.85</b>	<b>12.78</b>	<b>15.38</b>	<b>13.30</b>

Volume en millions de sacs – valeur en milliards de dollars EU

Sur la base des informations disponibles en provenance des pays Membres, la **consommation mondiale** au cours de l'année civile 2009 est estimée à 129,1 millions de sacs contre 130,7 millions en 2008, soit une baisse de 1,2% (tableau 6). Cette baisse de la consommation mondiale s'explique par les baisses dans de nombreux pays importateurs notamment dans certains pays de l'Union européenne et les marchés émergents. Quant aux pays exportateurs, la consommation continue de se développer.

**Tableau 6 : Consommation mondiale  
(années civiles 2006 – 2009)**

	2006	2007	2008	2009
<b>WORLD TOTAL</b>	<b>123 610</b>	<b>128 394</b>	<b>130 657</b>	<b>129 080</b>
<b>Producing Countries</b>	<b>33 500</b>	<b>35 366</b>	<b>36 702</b>	<b>37 705</b>
Brazil	16 133	16 927	17 526	18 208
Indonesia	2 750	3 208	3 333	3 333
Mexico	1 794	2 050	2 200	2 200
Ethiopia	1 833	1 833	1 833	1 833
Venezuela	1 472	1 534	1 599	1 649
India	1 357	1 438	1 518	1 573
Colombia	1 400	1 400	1 400	1 400
Vietnam	829	938	1 021	1 208
Philippines	917	989	1 070	1 080
Others	5 015	5 051	5 202	5 221
<b>Importing Countries</b>	<b>90 110</b>	<b>93 028</b>	<b>93 955</b>	<b>91 375</b>
<b>European Union</b>	<b>41 063</b>	<b>40 659</b>	<b>39 783</b>	<b>38 627</b>
Germany	9 151	8 627	9 535	8 897
Italy	5 593	5 821	5 892	5 835
France	5 278	5 628	5 152	5 568
Spain	3 017	3 198	3 485	3 352
United Kingdom	3 059	2 824	3 067	3 221
Sweden	1 315	1 244	1 272	1 133
Finland	1 047	1 057	1 115	1 058
Greece	857	1 015	978	974
Poland	1 953	1 531	1 190	970
Others	9 795	9 715	8 097	7 619
USA	20 667	21 033	21 652	21 437
Japan	7 268	7 282	7 065	7 130
<b>Other Importing Countries</b>	<b>21 111</b>	<b>24 054</b>	<b>25 455</b>	<b>24 181</b>
Canada	3 066	3 245	3 210	3 292
Russian Federation	3 263	4 055	3 716	3 131
Algeria	1 836	1 968	2 118	2 066
Ukraine	968	1 057	1 733	1 460
Korea, Republic of	1 437	1 425	1 665	1 551
Australia	992	1 031	1 145	1 223
Others	9 549	11 273	11 869	11 458

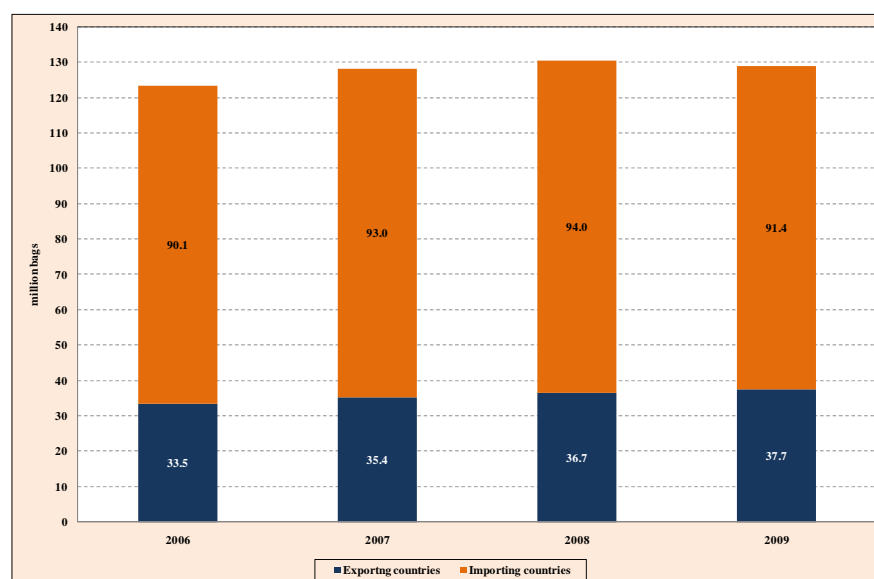
En milliers de sacs

Les tableaux 7 et 8 indiquent la consommation par habitant dans les pays exportateurs et importateurs. La consommation par habitant au Brésil est supérieure à celle des États-Unis d'Amérique.

**Tableau 7 : Consommation par habitant  
dans certains pays exportateurs  
(années civiles 2006 – 2009)**

	2006	2007	2008	2009
Brazil	5.14	5.34	5.48	5.69
Honduras	1.96	2.41	3.77	3.77
Venezuela	3.25	3.33	3.41	3.52
Costa Rica	4.77	4.19	3.54	3.17
Dominican Republic	2.35	2.31	2.28	2.28
El Salvador	2.05	2.20	2.25	2.25
Nicaragua	2.06	2.04	2.01	2.22
Haiti	2.13	2.10	2.06	2.06
Colombia	1.92	1.89	1.87	1.87
Guatemala	1.38	1.35	1.35	1.47
Madagascar	1.55	1.51	1.47	1.47
Ethiopia	1.44	1.40	1.36	1.36
Mexico	1.01	1.14	1.22	1.22
Panama	1.22	1.20	1.18	1.18
Cuba	1.20	1.20	1.16	1.15
Côte d'Ivoire	0.97	0.94	0.92	0.92
Indonesia	0.74	0.86	0.88	0.88
Vietnam	0.58	0.65	0.70	0.83
Philippines	0.63	0.67	0.71	0.72
Ecuador	0.68	0.67	0.67	0.67

En kilogrammes

**Graphique 5: Consommation mondiale  
(années civiles 2006 à 2009)**

**Tableau 8 : Consommation par habitant dans certains pays importateurs (années civiles 2006 – 2009)**

	2006	2007	2008	2009
Algeria	3.30	3.49	3.70	3.61
Australia	2.88	2.97	3.26	3.48
Canada	5.64	5.91	5.79	5.94
<b>European Union</b>				
Austria	4.44	6.12	6.53	6.35
Belgium	8.81	6.28	3.68	5.27
Bulgaria	3.28	2.86	3.51	3.25
Cyprus	3.94	4.87	5.38	5.20
Czech Republic	3.70	3.97	3.61	3.04
Denmark	9.09	8.52	7.64	7.89
Estonia	7.45	4.52	6.88	5.53
Finland	11.93	12.00	12.61	11.92
France	5.16	5.47	4.98	5.36
Germany	6.66	6.29	6.95	6.50
Greece	4.64	5.48	5.27	5.24
Hungary	3.57	3.12	2.96	2.67
Ireland	2.85	3.37	1.56	1.79
Italy	5.69	5.89	5.93	5.85
Latvia	4.76	3.46	3.06	2.35
Lithuania	3.78	4.11	3.68	3.83
Luxembourg	29.76	31.66	29.79	27.40
Malta	4.27	2.35	3.35	2.07
Netherlands	7.79	8.36	4.80	3.35
Poland	3.07	2.41	1.87	1.53
Portugal	3.80	4.04	3.89	4.04
Romania	2.33	2.30	2.27	2.19
Slovakia	3.13	3.96	3.79	2.36
Slovenia	5.26	5.82	5.78	5.89
Spain	4.15	4.36	4.70	4.48
Sweden	8.66	8.15	8.29	7.35
United Kingdom	3.03	2.78	3.01	3.14
Japan	3.42	3.43	3.33	3.36
Korea, Republic of	1.81	1.78	2.07	1.93
New Zealand	3.70	3.66	3.65	3.49
Norway	9.25	9.81	8.99	8.92
Russian Federation	1.37	1.71	1.58	1.33
Serbia	3.71	3.75	4.15	3.59
Switzerland	7.48	7.90	9.14	7.65
Tunisia	1.21	1.51	1.87	1.70
Ukraine	1.25	1.37	2.26	1.91
USA	4.06	4.09	4.17	4.09

En kilogrammes

Les prix de détail prélevés dans le mois de mars de 2008 à 2010 sont indiqués dans le tableau 9. Par rapport à leurs niveaux de mars 2009 les prix de détail ont augmenté dans presque tous les pays importateurs en mars 2010.

**Tableau 9 : Prix de détail du café torréfié dans certains pays importateurs (mars 2008 – mars 2010)**

	March			% change 2010-2009
	2008	2009	2010	
<b>European Union</b>				
Austria 1/	463.39	658.90	672.04	2.0
Belgium	563.38	492.10	508.65	3.4
Bulgaria	428.60	357.81		
Cyprus	651.42	547.11	570.31	4.2
Denmark	536.43	489.23		
Finland	378.88	322.94	339.10	5.0
France	405.64	352.52	369.93	4.9
Germany	543.66	441.23		
Italy	814.09	718.63	751.57	4.6
Latvia	574.24	582.76		
Luxembourg	769.02	681.37	707.80	3.9
Malta 2/	1 365.51	1 208.96	1 344.08	11.2
Netherlands	532.40	440.05		
Poland	461.23	294.10		
Portugal	583.80	501.56	513.58	2.4
Slovakia	504.48	473.17	499.41	5.5
Slovenia	521.13	442.41	442.06	-0.1
Spain	445.08	392.73	401.99	2.4
Sweden	384.96	303.97	381.23	25.4
United Kingdom 2/	1 763.48	1 467.37	1 549.53	5.6
Japan 1/	909.08	633.05	671.49	6.1
Norway	494.62	367.49		
USA			356.50	

En cents EU la livre

1/ Changement de composante de café

2/ Café soluble

*Pour conclure, il convient de noter que malgré l'attente d'un volume élevé de la production mondiale pour la campagne 2010/11, le marché continue d'être fortement nerveux et tendu en raison du niveau négligeable des stocks mondiaux et de la précarité de l'équilibre entre l'offre et la demande.*