



INTERNATIONAL COFFEE ORGANIZATION
ORGANIZACIÓN INTERNACIONAL DEL CAFÉ
ORGANIZAÇÃO INTERNACIONAL DO CAFÉ
ORGANISATION INTERNATIONALE DU CAFÉ

F

RAPPORT MENSUEL DE LA SITUATION DU MARCHÉ DU CAFÉ

Janvier 2013

Les prix du café se sont légèrement redressés en janvier, soutenus par des préoccupations croissantes au sujet de l'épidémie de rouille des feuilles en Amérique centrale. Tous les grands pays producteurs de café de la région ont maintenant signalé des dégâts à la récolte 2012/13, même si ces rapports sont tempérés par la perspective d'une récolte record pour une année de basse saison au Brésil en 2013/14, que CONAB, l'agence gouvernementale brésilienne chargée des prévisions de récolte, avait initialement fixée entre 47 et 50,2 millions de sacs, et qui exerce une influence baissière sur le marché. Enfin, les exportations totales de l'année civile 2012 ont atteint un niveau record de 113,1 millions de sacs, 8,2% de plus qu'en 2011, essentiellement alimentées par le volume élevé des embarquements de Robusta.

Graphique 1 : Prix indicatif composé quotidien de l'OIC



Mouvements des prix

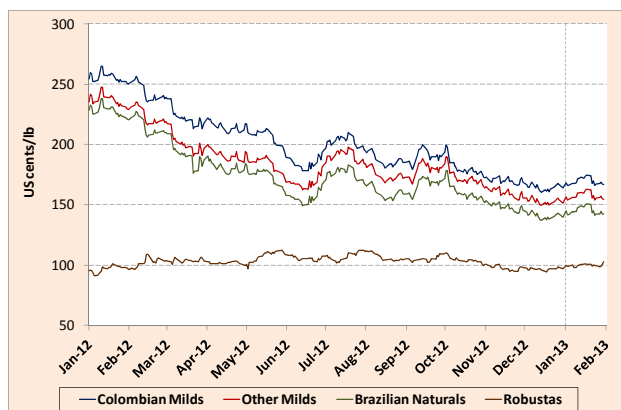
Le **prix indicatif composé quotidien de l'OIC** s'est brièvement repris début janvier, passant d'un plancher de 132,89 cents EU la livre à un plafond de 139,44 cents, avant de retomber brutalement à son niveau initial à la fin du mois. La moyenne mensuelle a donc été de 135,38 cents EU la livre, soit une

hausse de 3,1% par rapport à décembre, mais bien en dessous des niveaux observés début 2012 (graphique 1 et tableau 1).

Cette évolution a été le fait des trois groupes d'Arabica, les **Doux de Colombie**, les **Autres doux** et les **Brésil et autres naturels** augmentant de

2,9%, 3% et 3,2% respectivement tout en terminant le mois à des niveaux inférieurs à ceux du début du mois. Les **Robustas** ont également augmenté au cours du mois, l'indicateur de groupe dépassant légèrement les 100 cents EU la livre pour la première fois depuis novembre 2012 avant de se fixer à une moyenne mensuelle de 99,69 cents EU, soit 3,2% de plus que son niveau de décembre 2012 (graphique 2).

Graphique 2 : Prix indicatifs quotidiens des groupes de café



En termes d'écart des prix, l'arbitrage New York-Londres s'est légèrement creusé de 2,8%, à 65,44 cents EU la livre, mais reste inférieur à la moitié de son niveau de janvier 2012 (graphique 3). Les prix indicatifs des trois groupes d'Arabica ont également creusé l'écart avec le prix indicatif des Robustas (tableau 2).

Graphique 3 : Écart entre les prix à terme à New York et à Londres

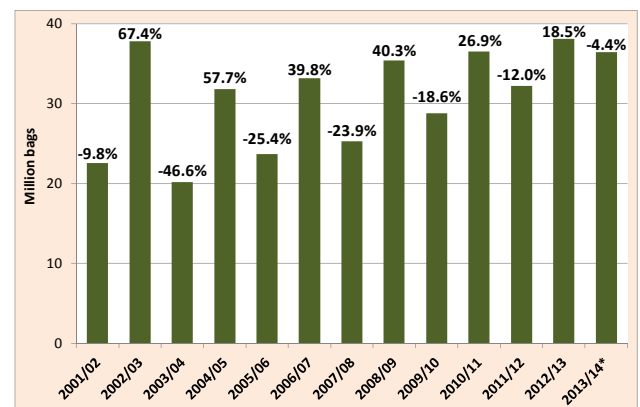


Les fondamentaux du marché

La production totale pour la campagne 2012/13 est estimée à 144,5 millions de sacs, soit une augmentation de 7,3% par rapport à 2011/12. Après quelques semaines de précipitations inférieures à la

moyenne, janvier a enregistré des averses abondantes dans les régions caféières du Brésil, de bon augure pour la récolte 2013/14. Dans ses prévisions préliminaires, CONAB estime cette récolte entre 47 et 50,2 millions de sacs, ce qui serait un record pour une année de basse saison du cycle biennal brésilien : de 35 à 37,5 millions de sacs d'Arabica, contre 38,3 millions en 2012/13, et de 12 à 12,7 millions de sacs de Conillon, contre 12,5 millions l'année précédente. Comme l'indique le graphique 4, le cycle de production biennal traditionnel de l'Arabica au Brésil semble se resserrer.

Graphique 4 : Production d'Arabica du Brésil et variations annuelles (en pourcentage)



* Moyennes des estimations minimales et maximales

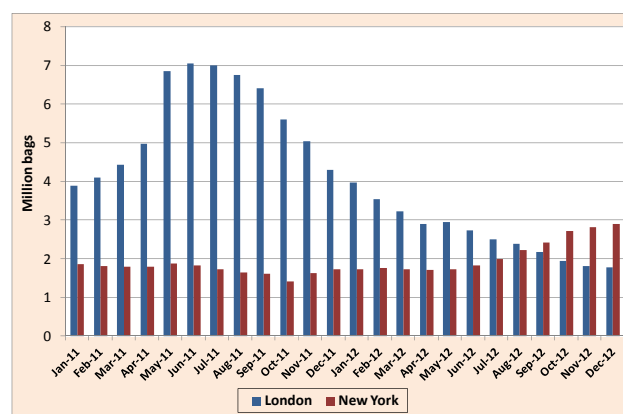
En Amérique centrale, des épidémies de rouille des feuilles ont été signalées dans tous les grands pays producteurs de café. Les autorités du Costa Rica ont déclaré l'état d'urgence afin de lutter contre la propagation du champignon. Au Guatemala et au Salvador, des rapports indiquent que la rouille pourrait affecter de 40 à 50% des caféiers, ces deux pays adoptant des programmes visant à fournir des fongicides aux caféiculteurs. Le Nicaragua a également récemment lancé une campagne visant à former des experts et des producteurs à lutter contre la propagation, tandis que le Honduras a déclaré une urgence phytosanitaire. La rouille des feuilles a également été signalée dans certaines régions du Mexique. Cette épidémie pourrait avoir des conséquences graves à long terme pour la production des Arabicas lavés en Amérique centrale, la région pouvant perdre de 2,5 à 3 millions de sacs de café. Cependant, il est trop tôt pour fournir une ventilation exacte.

En décembre 2012, le **total des exportations** par l'ensemble des pays exportateurs a été de 9,4 millions de sacs, portant le volume total des exportations pour les trois premiers mois de l'année caféière 2012/13 à 28,3 millions de sacs (tableau 3), soit une hausse de 15% par rapport à la même période l'an dernier. Par ailleurs, les exportations totales pour l'année civile 2012 ont atteint un record de 113,1 millions de sacs, le plus haut niveau jamais enregistré et 8,2% de plus qu'en 2011. L'année 2012 a été caractérisée par des expéditions particulièrement importantes de Robustas, en augmentation de 24,2% par rapport à 2011. Comme l'illustre le graphique 6, les Robustas ont augmenté leur part en 2012, avec 41,2% contre 35,9% en 2011. Cette augmentation est essentiellement due au Viet Nam qui a exporté 25,5 millions de sacs en 2012, en hausse de 44,1% par rapport à 2011, et à l'Indonésie, qui a enregistré une augmentation de 80% avec 6,2 millions de sacs. Le Brésil, la Colombie et le Pérou, par contre, ont enregistré une baisse de leurs exportations, avec 15,6% à 28,3 millions de sacs, 7,3% à 7,1 millions de sacs, et 8,2% à 4,3 millions de sacs, respectivement.

En dépit de ces importantes exportations de Robusta au cours des 12 derniers mois, les **stocks certifiés** sur le marché à terme de Londres

diminuent. En décembre 2012, les stocks sur le marché de Londres s'élevaient à 1,8 million de sacs, contre 4,3 millions en décembre 2011. Sur le marché à terme de New York, par contre, les stocks certifiés ont augmenté, passant de 1,7 million de sacs en décembre 2011 à 2,9 millions en décembre 2012 (graphique 5). Cette tendance donne une indication de l'appétit du marché pour les Robustas.

Graphique 5 : Stocks certifiés des marchés à terme de New York et de Londres



Les niveaux élevés d'exportation observés ces deux dernières années ont également conduit à une baisse des **stocks d'ouverture** dans les pays exportateurs. Au début de la campagne 2012/13, les stocks d'ouverture étaient de 15,3 millions de sacs, contre 18,2 millions l'année précédente.

Graphique 6 : Total des exportations de l'ensemble des pays exportateurs par type de café

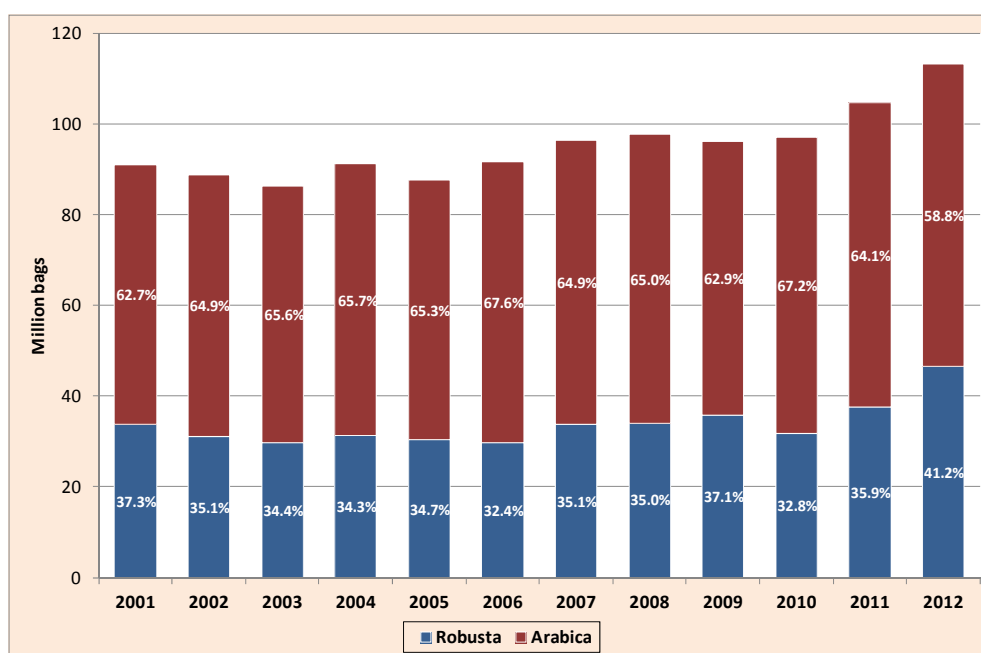


Tableau 1 : Prix indicatifs de l'OIC et prix à terme (cents EU la livre)

	ICO Composite	Colombian Milds	Other Milds	Brazilian Naturals	Robustas	New York*	London*
Monthly averages							
Jan-12	188.90	255.91	237.21	228.21	96.72	227.50	84.19
Feb-12	182.29	244.14	224.16	215.40	101.93	212.09	88.69
Mar-12	167.77	222.84	201.26	192.03	103.57	188.78	91.37
Apr-12	160.46	214.46	191.45	180.90	101.80	181.75	91.81
May-12	157.68	207.32	184.65	174.17	106.88	176.50	96.82
Jun-12	145.31	184.67	168.69	156.17	105.70	159.93	94.75
Jul-12	159.07	202.56	190.45	175.98	107.06	183.20	96.14
Aug-12	148.50	187.14	174.82	160.05	106.52	169.77	96.12
Sep-12	151.28	190.10	178.98	166.53	104.95	175.36	94.65
Oct-12	147.12	181.39	173.32	161.20	104.47	170.43	94.66
Nov-12	136.35	170.08	159.91	148.25	97.67	155.72	87.32
Dec-12	131.31	164.40	152.74	140.69	96.59	149.58	85.94
Jan-13	135.38	169.19	157.29	145.17	99.69	154.28	88.85
% change between Jan-13 and Dec-12							
	3.1	2.9	3.0	3.2	3.2	3.1	3.4
Annual averages							
2008	124.25	144.32	139.78	126.59	105.28	136.46	97.17
2009	115.67	177.43	143.84	115.33	74.58	128.40	67.69
2010	147.24	225.46	195.96	153.68	78.74	165.20	71.98
2011	210.39	283.84	271.07	247.61	109.21	256.36	101.23
2012	149.11	190.38	175.78	163.74	103.17	169.57	92.58
% change between Jan-13 and 2012 average							
	-9.2	-11.1	-10.5	-11.3	-3.4	-9.0	-4.0
Volatility (%)							
Dec-12	5.4	6.1	6.9	6.7	4.6	8.3	4.0
Jan-13	5.6	5.5	6.6	7.2	4.2	7.7	4.7
Variation between Jan-13 and Dec-12							
	0.2	-0.6	-0.3	0.5	-0.4	-0.6	0.7

* Moyenne des 2^e et 3^e positions

Tableau 2 : Écarts entre les groupes de prix (cents EU la livre)

	Colombian Milds	Colombian Milds	Colombian Milds	Other Milds	Other Milds	Brazilian Naturals	New York*
	Other Milds	Brazilian Naturals	Robustas	Brazilian Naturals	Robustas	Robustas	London*
Jan-12	18.71	27.71	159.20	9.00	140.49	131.49	143.30
Feb-12	19.98	28.74	142.21	8.76	122.22	113.47	123.39
Mar-12	21.58	30.80	119.26	9.22	97.69	88.46	97.41
Apr-12	23.01	33.55	112.66	10.55	89.65	79.10	89.94
May-12	22.67	33.15	100.45	10.48	77.78	67.30	79.68
Jun-12	15.98	28.49	78.97	12.51	62.99	50.48	65.18
Jul-12	12.11	26.58	95.50	14.46	83.38	68.92	87.06
Aug-12	12.31	27.09	80.62	14.77	68.30	53.53	73.65
Sep-12	11.13	23.57	85.15	12.45	74.03	61.58	80.70
Oct-12	8.07	20.19	76.92	12.12	68.85	56.73	75.78
Nov-12	10.17	21.83	72.41	11.66	62.23	50.58	68.40
Dec-12	11.66	23.70	67.81	12.05	56.15	44.10	63.64
Jan-13	11.90	24.02	69.50	12.12	57.60	45.48	65.44
% change between Jan-13 and Dec-12							
	2.0	1.3	2.5	0.6	2.6	3.1	2.8

* Moyenne des 2^e et 3^e positions

Tableau 3 : Total des exportations de toutes les formes de café par les pays exportateurs

	December 2011	December 2012	% change	Calendar years		
				2011	2012	% change
TOTAL	9 141	9 420	3.1	104 577	113 144	8.2
Colombian Milds	938	882	-5.9	8 773	8 280	-5.6
Other Milds	2 169	1 657	-23.6	26 052	27 421	5.3
Brazilian Naturals	2 941	3 130	6.4	32 218	30 827	-4.3
Robustas	3 093	3 751	21.3	37 534	46 616	24.2
Arabicas	6 048	5 670	-6.3	67 043	66 528	-0.8
Robustas	3 093	3 751	21.3	37 534	46 616	24.2
Angola	0	1		8	8	10.6
Benin	0	0		0	0	
Bolivia	14	8	-43.0	74	63	-15.7
Brazil	3 009	2 896	-3.8	33 507	28 266	-15.6
Burundi	24	50	110.2	218	404	85.3
Cameroon	4	12	202.6	477	515	8.1
Central African Republic	0	2		78	80	2.2
Colombia	857	787	-8.2	7 733	7 169	-7.3
Congo, Dem. Rep. of	10	10	0.8	131	153	17.0
Congo, Rep. of	0	0		0	0	
Costa Rica	78	85	8.9	1 243	1 359	9.3
Côte d'Ivoire	52	120	130.5	772	1 784	131.0
Cuba	3	2	-43.0	10	15	57.0
Dominican Republic	5	19	279.6	89	137	54.2
Ecuador	162	153	-5.6	1 532	1 580	3.1
El Salvador	82	75	-8.1	1 826	1 044	-42.8
Ethiopia	94	257	172.8	2 675	3 203	19.7
Gabon	0	0		1	0	
Ghana	8	9	14.4	147	111	-24.4
Guatemala	178	140	-21.3	3 697	3 750	1.4
Guinea	29	30	3.1	385	357	-7.2
Haiti	0	1		9	9	8.3
Honduras	364	343	-5.7	3 947	5 508	39.5
India	339	232	-31.5	5 840	5 288	-9.4
Indonesia	469	910	93.8	6 159	10 628	72.6
Jamaica	1	0		16	15	-7.1
Kenya	31	48	55.8	617	688	11.4
Liberia	0	0		3	2	-52.4
Madagascar	12	10	-18.4	143	102	-28.9
Malawi	3	1	-62.0	26	17	-33.7
Mexico	163	201	23.5	2 895	3 540	22.3
Nicaragua	55	61	9.3	1 468	1 985	35.2
Nigeria	1	0		7	0	
Panama	1	2	67.3	53	50	-5.0
Papua New Guinea	136	44	-67.8	1 225	925	-24.5
Paraguay	0	0		0	1	
Peru	702	293	-58.2	4 697	4 310	-8.2
Philippines	1	0		10	3	-70.1
Rwanda	35	38	8.5	275	231	-16.1
Sierra Leone	7	2	-72.6	37	43	14.6
Tanzania	83	87	4.9	798	755	-5.4
Thailand	11	20	80.2	243	345	41.9
Timor-Leste	2	2	22.8	39	24	-37.1
Togo	1	5		155	157	1.4
Uganda	242	241	-0.7	3 142	2 685	-14.5
Venezuela	0	0		0	2	
Vietnam	1 850	2 200	18.9	17 675	25 475	44.1
Yemen	5	3	-35.5	58	31	-46.8
Zambia	2	1	-50.0	9	8	-6.7
Zimbabwe	1	0		5	4	-9.8
Other exporting countries 1/	16	20	27.4	424	315	-25.8

En milliers de sacs

1/ Guinée équatoriale, Guyana, Lao (RPD), Népal, Sri Lanka et Trinité-et-Tobago