



INTERNATIONAL COFFEE ORGANIZATION
ORGANIZACIÓN INTERNACIONAL DEL CAFÉ
ORGANIZAÇÃO INTERNACIONAL DO CAFÉ
ORGANISATION INTERNATIONALE DU CAFÉ

F

RAPPORT MENSUEL DE LA SITUATION DU MARCHÉ DU CAFÉ

Décembre 2012

Les prix du café ont subi de nouvelles corrections à la baisse en décembre 2012, la moyenne mensuelle du prix indicatif composé baissant de 3,7% à 131,31 cents EU la livre, par rapport à 188,90 cents EU au début de l'année civile, portant ainsi le prix moyen pour l'année civile 2012 à 156,34 cents EU la livre, soit 25,7% de moins qu'en 2011 mais plus élevé que n'importe quelle autre année de la dernière décennie, bien que les coûts de production aient augmenté au fil du temps. Les baisses de prix ont été particulièrement prononcées dans les trois groupes d'Arabica, les Robustas enregistrant une baisse plus faible de 1,1% par rapport à novembre. Sur le marché à terme de New York, qui reflète la situation des Arabicas, la moyenne des 2^e et 3^e positions a baissé de 3,9%, passant de 155,72 cents EU la livre à 149,58 cents EU en décembre, réduisant de 7% l'écart avec le marché à terme de Londres.

En termes de fondamentaux du marché, il convient de noter que la nouvelle récolte de café des pays exportateurs dont la campagne 2012/13 commence en octobre se fait plus présente sur le marché. Cette campagne a enregistré des augmentations de la production dans plusieurs pays, notamment en Afrique et en Indonésie. Le Brésil connaît actuellement l'année favorable de son cycle biennal de production d'Arabica et devrait enregistrer une récolte record de 50,83 millions de sacs selon les autorités officielles, dont 38,34 millions de sacs d'Arabica et 12,48 millions de sacs de Robusta. Toutefois, certains pays d'Amérique centrale ont été touchés par les intempéries ainsi que par les ravageurs et les maladies, en particulier la rouille du café et le scolyte du fruit du café, ce qui pourrait avoir un impact sur les niveaux de production à l'avenir. Enfin, après la mousson, l'Inde a réduit son estimation de la récolte 2012/13 à 5,3 millions de sacs. En conséquence, l'estimation provisoire de la production mondiale en 2012/13 a été révisée à 144,1 millions de sacs, en augmentation de 7,2% par rapport à 2011/12. La consommation mondiale reste soutenue, en particulier dans les marchés émergents et les pays exportateurs. En outre, les stocks d'ouverture de la campagne 2012/13 dans les pays exportateurs sont estimés à 15,1 millions de sacs, le plus bas niveau jamais enregistré.

Les exportations de l'ensemble des pays exportateurs ont atteint 9,2 millions de sacs en novembre 2012, par rapport à 7,9 millions l'année précédente, portant ainsi le total des exportations pour les onze premiers mois de l'année civile 2012 (janvier à novembre) à 103,5 millions de sacs, soit une hausse de 8,5% par rapport à la même période en 2011. Des importations record de 108,7 millions de sacs ont été enregistrées par les pays importateurs Membres et le Japon pendant l'année caféière 2011/12.

**Graphique 1 : Prix indicatif composé quotidien de l'OIC :
1 décembre 2011 – 7 janvier 2013**



Mouvements des prix

La moyenne mensuelle du **prix indicatif composé** a baissé de 3,7% en décembre 2012 pour atteindre 131,31 cents EU la livre, son plus bas niveau depuis mai 2010 (tableau 1), portant ainsi le prix moyen pour l'année civile 2012 à 156,34 cents EU la livre, par rapport à 210,39 cents EU en 2011, en baisse de 25,7%. Toutefois, ce prix moyen pour 2012 demeure le deuxième plus haut niveau depuis 1986. Les Arabicas ont enregistré les plus fortes baisses de prix en 2012, les moyennes annuelles des **Doux de Colombie, Autres doux** et **Brésil et autres naturels** baissant de 28,8%, 31,2% et 29,3%, respectivement, par rapport à leurs

niveaux de 2011. Par contre, la baisse des prix du **Robusta** a été moins marquée, avec 5,8% en 2012 et un niveau moyen de 102,82 cents EU la livre. Les quatre groupes de café ont enregistré leur plus faible moyenne mensuelle de l'année en décembre 2012, même si la volatilité s'est réduite par rapport à novembre. Enfin, l'écart entre les prix des Arabicas et des Robustas s'est réduit au cours de l'année 2012, l'arbitrage entre les marchés à terme de New York et de Londres passant de 155,13 cents EU la livre en 2011 à 87,35 cents EU en 2012, soit une baisse de 43,7%.

**Graphique 2 : Prix indicatifs quotidiens des groupes de café :
1 décembre 2011 – 7 janvier 2013**

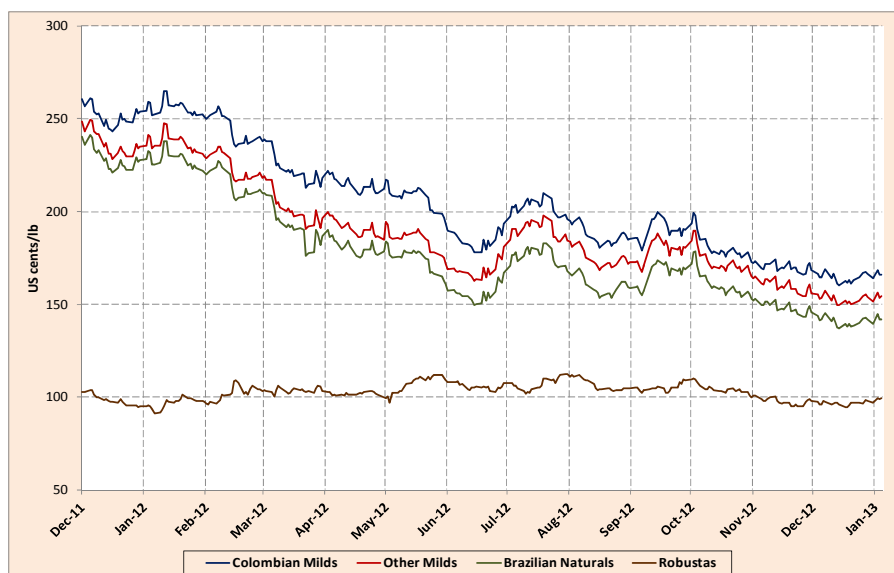


Tableau 1 : Prix indicatif de l'OIC et prix à terme (cents EU la livre) – décembre 2012

	ICO Composite	Colombian Milds	Other Milds	Brazilian Naturals	Robustas	New York*	London*
Monthly averages							
2011							
December	189.02	251.60	236.71	228.79	98.41	227.23	87.65
2012							
January	188.90	255.91	237.21	228.21	96.72	227.50	84.19
February	182.29	244.14	224.16	215.40	101.93	212.09	88.69
March	167.77	222.84	201.26	192.03	103.57	188.78	91.37
April	160.46	214.46	191.45	180.90	101.80	181.75	91.81
May	157.68	207.32	184.65	174.17	106.88	176.50	96.82
June	145.31	184.67	168.69	156.17	105.70	159.93	94.75
July	159.07	202.56	190.45	175.98	107.06	183.20	96.14
August	148.50	187.14	174.82	160.05	106.52	169.77	96.12
September	151.28	190.10	178.98	166.53	104.95	175.36	94.65
October	147.12	181.39	173.32	161.20	104.47	170.43	94.66
November	136.35	170.08	159.91	148.25	97.67	155.72	87.32
December	131.31	164.40	152.74	140.69	96.59	149.58	85.94
Annual averages							
2002	47.74	64.90	61.52	45.23	30.01	57.02	25.88
2003	51.90	65.33	64.20	50.31	36.95	65.24	34.11
2004	62.15	81.44	80.47	68.97	35.99	79.53	32.85
2005	89.36	115.73	114.86	102.29	50.55	111.38	46.80
2006	95.75	116.80	114.40	103.92	67.55	112.30	59.77
2007	107.68	125.57	123.55	111.79	86.60	121.83	78.56
2008	124.25	144.32	139.78	126.59	105.28	136.46	97.17
2009	115.67	177.43	143.84	115.33	74.58	128.40	67.69
2010	147.24	225.46	195.96	153.68	78.74	165.20	71.98
2011	210.39	283.84	271.07	247.61	109.21	256.36	101.23
2012	156.34	202.08	186.47	174.97	102.82	179.22	91.87
% change between Dec-12 and Nov-12							
	-3.7	-3.3	-4.5	-5.1	-1.1	-3.9	-1.6
% change between Dec-12 and Dec-11							
	-30.5	-34.7	-35.5	-38.5	-1.8	-34.2	-2.0
% change between 2012 average and 2011 average							
	-25.7	-28.8	-31.2	-29.3	-5.8	-30.1	-9.2
Volatility (%)							
Dec-11	6.1	6.6	6.8	6.7	4.7	8.0	5.5
Jan-12	6.5	6.4	7.3	7.1	6.6	7.7	8.1
Feb-12	4.4	5.4	5.4	5.9	10.4	6.4	6.5
Mar-12	8.4	7.8	9.0	12.6	7.3	10.4	6.8
Apr-12	5.1	5.5	6.0	7.2	3.2	7.2	3.4
May-12	6.0	5.7	6.1	6.4	8.7	6.8	5.9
Jun-12	7.9	8.7	9.7	9.8	5.9	10.9	5.7
Jul-12	6.9	7.2	8.6	8.6	6.8	9.8	6.6
Aug-12	4.8	5.4	5.7	6.3	4.0	6.0	4.0
Sep-12	7.7	8.6	9.8	9.2	5.7	10.8	6.1
Oct-12	7.1	7.8	8.3	8.8	4.7	8.7	4.5
Nov-12	7.2	7.6	8.8	8.4	5.7	9.7	6.5
Dec-12	5.4	6.1	6.9	6.7	4.6	8.3	4.0
Variation between Dec-12 and Nov-12							
	-1.8	-1.5	-1.9	-1.7	-1.0	-1.4	-2.5

* Moyenne des 2^e et 3^e positions

Tableau 2 : Écarts des prix entre les groupes de café (cents EU la livre)

	Colombian Milds Other Milds	Colombian Milds Brazilian Naturals	Colombian Milds Robustas	Colombian Milds New York*	Other Milds Brazilian Naturals	Other Milds Robustas	Brazilian Naturals Robustas	New York* London*
Dec-11	14.89	22.81	153.19	24.37	7.92	138.30	130.38	139.58
Jan-12	18.71	27.71	159.20	28.42	9.00	140.49	131.49	143.30
Feb-12	19.98	28.74	142.21	32.06	8.76	122.22	113.47	123.39
Mar-12	21.58	30.80	119.26	34.06	9.22	97.69	88.46	97.41
Apr-12	23.01	33.55	112.66	32.71	10.55	89.65	79.10	89.94
May-12	22.67	33.15	100.45	30.83	10.48	77.78	67.30	79.68
Jun-12	15.98	28.49	78.97	24.73	12.51	62.99	50.48	65.18
Jul-12	12.11	26.58	95.50	19.36	14.46	83.38	68.92	87.06
Aug-12	12.31	27.09	80.62	17.37	14.77	68.30	53.53	73.65
Sep-12	11.13	23.57	85.15	14.75	12.45	74.03	61.58	80.70
Oct-12	8.07	20.19	76.92	10.96	12.12	68.85	56.73	75.78
Nov-12	10.17	21.83	72.41	14.36	11.66	62.23	50.58	68.40
Dec-12	11.66	23.70	67.81	14.82	12.05	56.15	44.10	63.64
Absolute change between Dec-12 and Nov-12								
	1.49	1.87	-4.60	0.46	0.39	-6.09	-6.47	-4.76
% change between Dec-12 and Nov-12								
	14.6	8.6	-6.4	3.2	3.3	-9.8	-12.8	-7.0

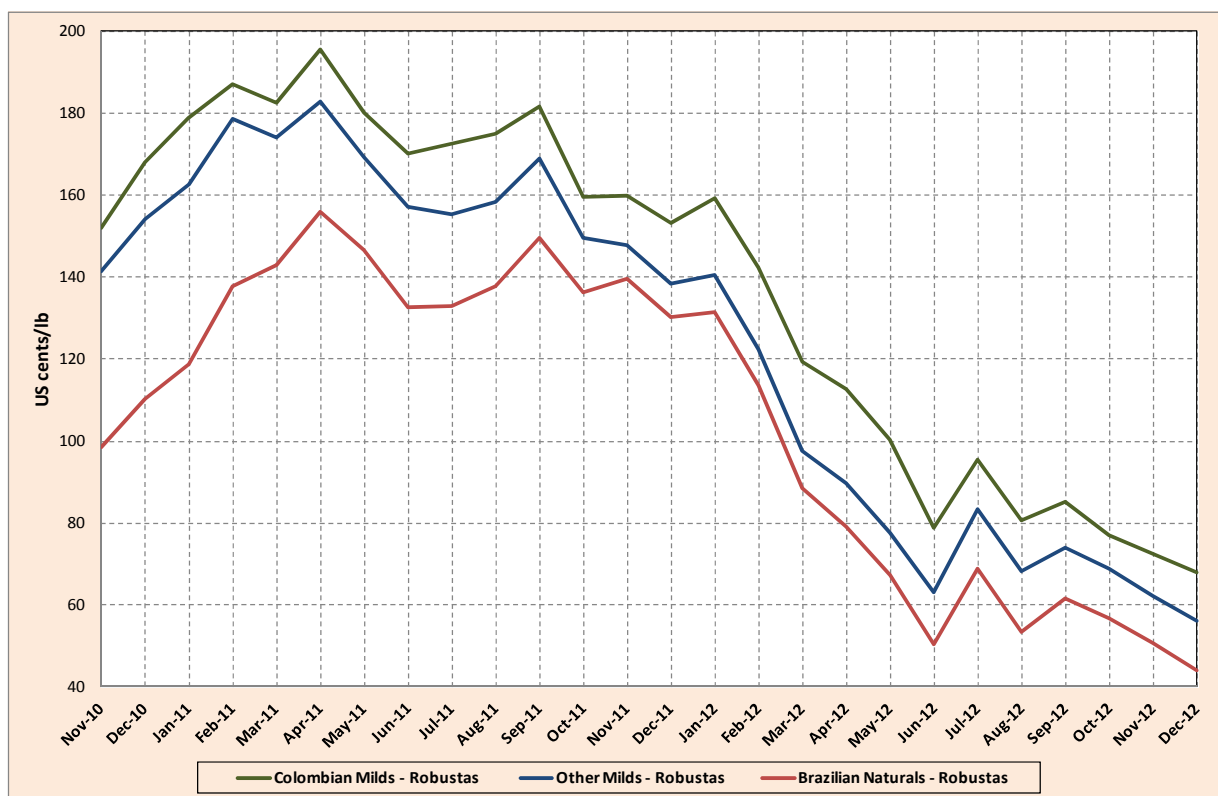
* Moyenne des 2^e et 3^e positionsGraphique 3 : Écarts entre les prix indicatifs des Arabicas et des Robustas
Novembre 2010 – décembre 2012

Tableau 3 : Production dans certains pays exportateurs

Crop year commencing	2009	2010	2011	2012*	% change 2011-12
TOTAL	122 599	133 470	134 416	144 061	7.2
Africa	15 849	16 226	14 814	16 985	14.7
Cameroon	750	608	555	850	53.1
Côte d'Ivoire	1 795	982	1 906	2 000	4.9
Ethiopia	6 931	7 500	6 008	6 500	8.2
Kenya	630	658	680	850	24.9
Tanzania	675	846	534	918	71.7
Uganda	2 845	3 203	2 817	3 000	6.5
Others	2 224	2 429	2 313	2 867	24.0
<i>Arabicas</i>	<i>9 136</i>	<i>10 168</i>	<i>8 240</i>	<i>9 682</i>	<i>17.5</i>
<i>Robustas</i>	<i>6 713</i>	<i>6 058</i>	<i>6 574</i>	<i>7 303</i>	<i>11.1</i>
Asia & Oceania	37 211	36 317	41 046	41 583	1.3
India	4 794	5 033	5 233	5 258	0.5
Indonesia	11 380	9 129	8 620	10 950	27.0
Papua New Guinea	1 038	870	1 415	1 200	-15.2
Thailand	795	829	831	850	2.3
Vietnam	17 825	19 467	24 058	22 000	-8.6
Others	1 379	990	889	1 325	49.0
<i>Arabicas</i>	<i>5 106</i>	<i>5 206</i>	<i>6 304</i>	<i>6 569</i>	<i>4.2</i>
<i>Robustas</i>	<i>32 105</i>	<i>31 111</i>	<i>34 742</i>	<i>35 014</i>	<i>0.8</i>
Mexico & Central America	16 495	18 034	19 699	19 736	0.2
Costa Rica	1 304	1 392	1 462	1 616	10.6
El Salvador	1 075	1 850	1 163	1 420	22.1
Guatemala	3 835	3 950	3 840	3 500	-8.9
Honduras	3 403	4 280	5 705	5 400	-5.3
Mexico	4 109	3 994	4 546	5 160	13.5
Nicaragua	1 871	1 669	1 774	1 530	-13.7
Others	899	899	1 208	1 110	-8.1
<i>Arabicas</i>	<i>16 363</i>	<i>17 847</i>	<i>19 456</i>	<i>19 506</i>	<i>0.3</i>
<i>Robustas</i>	<i>132</i>	<i>187</i>	<i>242</i>	<i>231</i>	<i>-4.7</i>
South America	53 045	62 893	58 857	65 756	11.7
Brazil	39 470	48 095	43 484	50 826	16.9
Colombia	8 098	8 523	7 653	8 000	4.5
Ecuador	813	854	1 075	1 000	-7.0
Peru	3 286	4 069	5 581	4 750	-14.9
Others	1 377	1 353	1 065	1 180	10.8
<i>Arabicas</i>	<i>41 988</i>	<i>50 931</i>	<i>47 024</i>	<i>52 665</i>	<i>12.0</i>
<i>Robustas</i>	<i>11 056</i>	<i>11 962</i>	<i>11 833</i>	<i>13 092</i>	<i>10.6</i>
TOTAL	122 599	133 470	134 416	144 061	7.2
Colombian Milds	9 160	9 722	8 638	9 447	9.4
Other Milds	26 263	28 810	31 453	31 308	-0.5
Brazilian Naturals	37 170	45 620	40 934	47 667	16.4
Robustas	50 007	49 317	53 391	55 639	4.2
<i>Arabicas</i>	<i>72 593</i>	<i>84 152</i>	<i>81 024</i>	<i>88 422</i>	<i>9.1</i>
<i>Robustas</i>	<i>50 007</i>	<i>49 317</i>	<i>53 391</i>	<i>55 639</i>	<i>4.2</i>
TOTAL	100.0	100.0	100.0	100.0	
Colombian Milds	7.5	7.3	6.4	6.6	
Other Milds	21.4	21.6	23.4	21.7	
Brazilian Naturals	30.3	34.2	30.5	33.1	
Robustas	40.8	37.0	39.7	38.6	
<i>Arabicas</i>	<i>59.2</i>	<i>63.0</i>	<i>60.3</i>	<i>61.4</i>	
<i>Robustas</i>	<i>40.8</i>	<i>37.0</i>	<i>39.7</i>	<i>38.6</i>	

En milliers de sacs

*Provisoire

Les fondamentaux du marché

Sur la base des dernières informations reçues des Membres, la **production totale** pour la campagne 2012/13 est actuellement estimée à 144,1 millions de sacs, en augmentation de 7,2% par rapport à l'année précédente (tableau 3).

CONAB, l'agence gouvernementale brésilienne chargée des prévisions de la récolte, a publié son estimation de la campagne du Brésil 2012/13 à 50,83 millions de sacs, par rapport à l'estimation précédente de 50,48 millions. Il s'agirait d'une récolte record au Brésil, supérieure de 16,9% à celle de l'année défavorable et de 5,7% à celle de la précédente année favorable (2010/11).

En Colombie, par contre, l'industrie du café connaît encore des difficultés, notamment en raison de l'apparition du scolyte du fruit du café qui pourrait retarder un retour aux niveaux normaux de production du pays. La campagne 2012/13 a connu deux mois consécutifs de faibles niveaux de production, et la reprise attendue ne s'est pas encore matérialisée.

Au Viet Nam, la production en 2012/13 devrait baisser à la suite de la récolte record de 2011/12. Cependant, il est probable que toute baisse de la production au Viet Nam sera compensée par des augmentations dans d'autres pays, notamment l'Indonésie qui devrait enregistrer une augmentation de 27%, à 11 millions de sacs. La production de l'Inde a été légèrement revue à la baisse après la mousson, à 5,3 millions de sacs contre 5,2 millions de sacs en 2011/12.

En Amérique centrale, des baisses sont prévues au Guatemala, au Honduras et au Nicaragua, alors que le Mexique, le Costa Rica et le Salvador devraient enregistrer des augmentations par rapport à 2011/12. Cependant, la présence de la rouille des feuilles dans plusieurs pays d'Amérique centrale pourrait affecter davantage les estimations actuelles. Enfin la production de l'Afrique devrait augmenter de 14,7% en raison des bonnes performances de plusieurs pays.

La production totale d'Arabica de la campagne 2012/13 est estimée à 88,4 millions de sacs, contre 55,6 millions de sacs de Robusta.

Tableau 4 : Total des exportations de toutes les formes de café (Janvier à novembre 2011 et 2012)

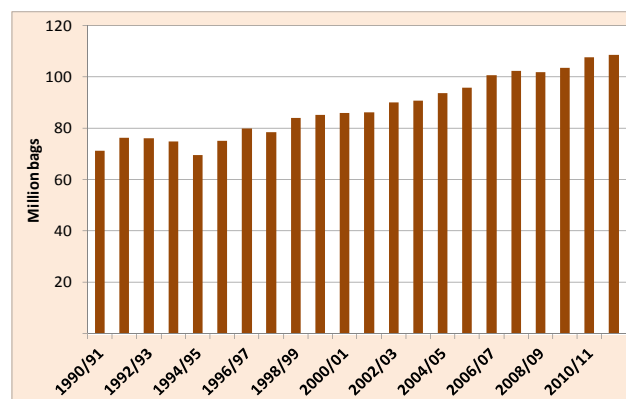
	2011	2012	% change
TOTAL	95 416	103 544	8.5
Colombian Milds	7 836	7 396	-5.6
Other Milds	23 946	25 660	7.2
Brazilian Naturals	29 193	27 647	-5.3
Robustas	34 441	42 842	24.4
Arabicas	60 975	60 703	-0.4
Robustas	34 441	42 842	24.4
Angola	7	8	3.4
Benin	0	0	
Bolivia	61	55	-9.5
Brazil	30 498	25 326	-17.0
Burundi	194	354	82.2
Cameroon	473	521	10.3
Central African Republic	78	78	-0.3
Colombia	6 876	6 381	-7.2
Congo, Dem. Rep. of	121	143	18.3
Congo, Rep. of	0	0	
Costa Rica	1 165	1 274	9.4
Côte d'Ivoire	720	1 614	124.1
Cuba	7	14	95.2
Dominican Republic	83	117	40.4
Ecuador	1 370	1 429	4.3
El Salvador	1 744	969	-44.5
Ethiopia	2 581	2 946	14.1
Gabon	1	0	
Ghana	139	103	-25.9
Guatemala	3 518	3 610	2.6
Guinea	355	327	-8.0
Haiti	9	9	3.7
Honduras	3 583	5 165	44.1
India	5 501	5 056	-8.1
Indonesia	5 690	9 718	70.8
Jamaica	15	14	-5.1
Kenya	587	640	9.1
Liberia	3	1	-51.4
Madagascar	131	93	-29.2
Malawi	23	16	-30.5
Mexico	2 732	3 338	22.2
Nicaragua	1 412	1 914	35.5
Nigeria	6	0	
Panama	52	48	-6.7
Papua New Guinea	1 089	881	-19.0
Paraguay	0	1	
Peru	3 995	3 941	-1.4
Philippines	10	3	-64.4
Rwanda	240	193	-19.7
Sierra Leone	30	28	-7.4
Tanzania	715	668	-6.6
Thailand	232	333	43.7
Timor-Leste	37	24	-36.2
Togo	154	138	-10.3
Uganda	2 900	2 445	-15.7
Venezuela	0	1	
Vietnam	15 825	23 275	47.1
Yemen	31	26	-16.2
Zambia	10	9	-11.9
Zimbabwe	4	3	-20.3
Other exporting countries 1/	408	294	-27.9

En milliers de sacs

1/ Guinée équatoriale, Guyana, Lao (RPD), Népal, Sri Lanka et Trinité-et-Tobago

En novembre 2012, les **exportations totales** ont été de 9,2 millions de sacs, contre 7,9 millions en novembre 2011, portant le total des exportations pour les onze premiers mois de l'année civile 2012 à 103,5 millions de sacs, soit une hausse de 8,5% par rapport à la même période en 2011. Un million de sacs seulement séparent ce chiffre du total des exportations de l'ensemble de l'année civile 2011. Cette augmentation a été alimentée principalement par l'accroissement des expéditions de Robusta, qui représentaient plus de 41% du total au cours des onze premiers mois de 2012, contre 36,1% pour la période précédente. On a également enregistré un accroissement de plus de 1,5 million de sacs des livraisons d'Autres doux, qui peut être attribuée à l'augmentation des exportations du Honduras. Les exportations des Doux de Colombie et des Brésil et autres naturels étaient en baisse de 5,6% et 5,3% respectivement. En effet, les exportations du Brésil étaient en baisse de 17% par rapport à la même période en 2011.

Par ailleurs, en termes d'importations, pendant l'année caféière 2011/12, les pays importateurs Membres de l'OIC et le Japon ont enregistré un niveau record de 108,7 millions de sacs (graphique 4).

Graphique 4 : Total des importations des pays Membres de l'OIC et du Japon (Années caféières 1990/91 – 2011/12)

Au début de la campagne 2012/13, les **stocks d'ouverture** des pays exportateurs étaient de 15,1 millions de sacs, en baisse de 17,1% par rapport à l'année précédente. C'est le niveau le plus bas jamais enregistré. Enfin, les stocks certifiés au cours des deux dernières années sont présentés dans le tableau 5. En décembre 2012, les stocks de Londres ont légèrement baissé tandis que ceux de New York ont encore augmenté, indice révélateur de la forte demande de Robusta.

Le tableau 6 donne les niveaux de la **consommation mondiale** entre les années civiles 2008 et 2011. Le total mondial a augmenté de 4,7% au cours des quatre dernières années, pour atteindre 139 millions de sacs en 2011. D'autres augmentations sont prévues pour 2012 et 2013.

Tableau 5 : Stocks certifiés des marchés à terme de New York et de Londres

	London	New York
Jan-11	3.88	1.85
Feb-11	4.10	1.80
Mar-11	4.44	1.79
Apr-11	4.98	1.80
May-11	6.86	1.88
Jun-11	7.05	1.83
Jul-11	6.99	1.73
Aug-11	6.75	1.65
Sep-11	6.41	1.61
Oct-11	5.60	1.42
Nov-11	5.04	1.63
Dec-11	4.29	1.72
Jan-12	3.96	1.72
Feb-12	3.53	1.76
Mar-12	3.22	1.73
Apr-12	2.89	1.71
May-12	2.95	1.73
Jun-12	2.73	1.82
Jul-12	2.51	1.99
Aug-12	2.39	2.22
Sep-12	2.17	2.43
Oct-12	1.94	2.72
Nov-12	1.82	2.82
Dec-12	1.78	2.90

En millions de sacs

Tableau 6 : Consommation mondiale de café (Années civiles 2008 à 2011)

	2008	2009	2010	2011	2008 - 2011	
					Difference	% change
World total	132 747	132 273	136 954	139 000	6 253	4.7
Exporting countries	37 734	39 616	40 897	42 328	4 594	12.2
Brazil	17 526	18 583	19 070	19 573	2 046	11.7
Ethiopia	2 933	3 089	3 253	3 383	451	15.4
Indonesia	3 333	3 333	3 333	3 333	0	0.0
Mexico	2 200	2 200	2 239	2 354	154	7.0
Philippines	1 390	1 770	1 973	2 150	760	54.7
India	1 518	1 605	1 713	1 763	244	16.1
Venezuela	1 599	1 649	1 650	1 650	51	3.2
Vietnam	959	1 068	1 302	1 583	624	65.1
Others	6 276	6 320	6 366	6 540	264	4.2
Importing countries	95 013	92 656	96 057	96 679	1 665	1.8
Traditional Markets	69 564	69 527	70 922	70 766	1 201	1.7
USA	21 652	21 436	21 783	22 044	391	1.8
Germany	9 535	8 897	9 292	9 460	-74	-0.8
Japan	7 065	7 130	7 192	7 015	-50	-0.7
France	5 152	5 677	5 713	5 962	810	15.7
Italy	5 892	5 806	5 781	5 689	-203	-3.4
Canada	3 210	3 273	3 586	3 574	364	11.3
Spain	3 485	3 352	3 232	3 149	-337	-9.7
United Kingdom	3 067	3 220	3 134	2 925	-142	-4.6
Others	10 506	10 736	11 208	10 947	441	4.2
Emerging Markets	25 449	23 130	25 135	25 907	458	1.8
Russia	3 660	3 661	3 662	3 663	3	0.1
Korea, Rep. of	1 665	1 551	1 666	1 801	136	8.2
Algeria	2 118	2 066	2 021	1 789	-328	-15.5
Australia	1 145	1 223	1 370	1 407	262	22.9
Ukraine	1 733	1 460	1 485	1 324	-409	-23.6
Others	15 129	13 168	14 929	15 929	800	5.3

En milliers de sacs

En conclusion, il est à noter que les prix du café ont continué à baisser en décembre, poursuivant la tendance enregistrée depuis octobre. En conséquence, l'année civile 2012 s'est terminée avec un prix indicatif composé inférieur de 25,7% à celui de l'année précédente, même si le prix moyen pour 2012 qui est de 156,34 cents la livre, est encore plus élevé par rapport à la plupart des niveaux annuels moyens pendant la décennie précédente. Toutefois, les coûts de production ne cessent d'augmenter, ce qui a pour effet de réduire l'application des bonnes pratiques agricoles dans plusieurs pays exportateurs. Il est peu probable que le Viet Nam retrouve le niveau record de sa récolte de 2011/12 et la Colombie n'a toujours pas retrouvé ses niveaux de production antérieurs. La consommation résiste raisonnablement bien aux préoccupations macro-économiques et il existe un fort potentiel de croissance dans les pays exportateurs et les marchés émergents. Avec des stocks certifiés et des stocks dans les pays importateurs à des niveaux historiques relativement bas, le potentiel de corrections supplémentaires des prix à la baisse semble limité.