



INTERNATIONAL COFFEE ORGANIZATION  
ORGANIZACIÓN INTERNACIONAL DEL CAFÉ  
ORGANIZAÇÃO INTERNACIONAL DO CAFÉ  
ORGANISATION INTERNATIONALE DU CAFÉ

ICC 110-4

27 février 2013  
Original: anglais

F

Conseil international du café  
110<sup>e</sup> Session  
4 – 8 Mars 2013  
Londres, Royaume – Uni

**Les réexportations de café par l'Allemagne**

### **Contexte**

Dans le cadre de son programme d'activités, l'Organisation accorde une attention particulière au commerce international de toutes les formes de café en vue d'accroître la transparence dans le secteur du café. Dans cette perspective elle a entrepris d'analyser les réexportations de café de l'Allemagne, le premier pays réexportateur de café dans le monde.

### **Mesure à prendre**

Le Conseil est invité à prendre note de ce document.

## LES RÉEXPORTATIONS DE CAFÉ PAR L'ALLEMAGNE

### INTRODUCTION

1. Le présent rapport qui s'appuie sur l'étude précédente relative aux réexportations de café par les pays importateurs (document ICC-109-2 Rev.1), présente une analyse plus approfondie de la performance de l'Allemagne dans les échanges du café. Aussi, une analyse des flux d'importations et d'exportations du café permettra-t-elle de mieux appréhender la dynamique de l'industrie allemande du café. Les points suivants sont traités :

- I. Volume, structure et origines des importations de l'Allemagne
- II. Volume, structure et destinations des Réexportations de l'Allemagne
- III. Valeur des réexportations de l'Allemagne

2. L'analyse est conduite à partir des observations sur une période allant de 1990 à 2011 qui sera divisée entre la première décennie du marché libre (1990 à 1999) et les douze dernières années (période de 2000 à 2011). Cette dernière période intègre les développements récents dans les échanges de café. Il convient de noter que toutes les données relatives au volume des importations, des réexportations et des exportations sont en équivalent café vert (GBE).

### I. VOLUME, STRUCTURE ET ORIGINES DES IMPORTATIONS DE L'ALLEMAGNE

#### A – Volume et structure des importations

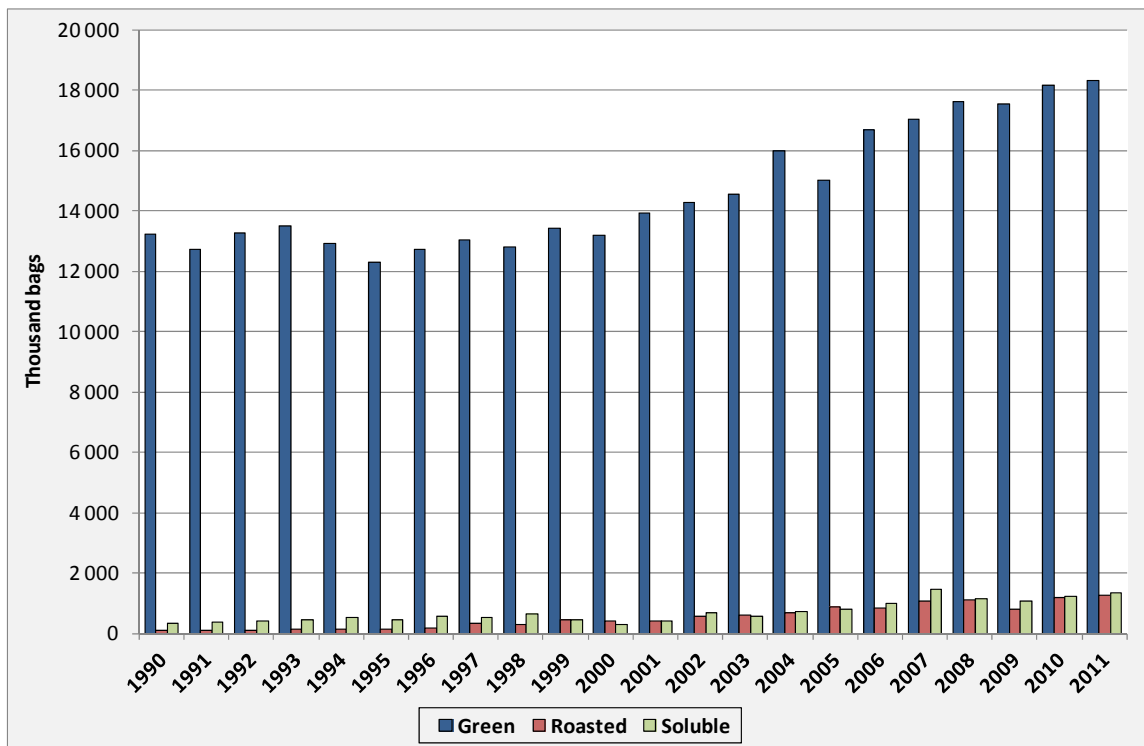
3. Pendant toute la période allant de 1990 à 2011, le volume moyen des importations de toutes les formes de café était de 15,9 millions de sacs par an, faisant de l'Allemagne le deuxième pays importateur de toutes les formes de café dans le monde après les Etats-Unis d'Amérique. On note également une augmentation substantielle des importations moyennes annuelles de 13,7 millions de sacs entre 1990 et 1999 à 17,7 millions de sacs pendant la période de 2000 à 2011 (Tableau 1).

**Tableau 1: Importation de café vert, torréfié et soluble de l'Allemagne  
(En milliers de sacs)**

	Averages			% shares			Average annual growth rates		
	1990-2011	1990-1999	2000-2011	1990-2011	1990-1999	2000-2011	1990-2011	1990-1999	2000-2011
<b>Green</b>	14 646	12 991	16 026	92.2%	95.0%	90.3%	1.6%	0.2%	3.0%
<b>Roasted</b>	541	202	823	3.4%	1.5%	4.6%	12.4%	17.0%	10.7%
<b>Soluble</b>	703	477	892	4.4%	3.5%	5.0%	6.8%	3.6%	15.3%
<b>All forms</b>	15 891	13 670	17 741	100.0%	100.0%	100.0%	2.0%	0.5%	3.8%

4. Les importations sont principalement sous la forme de café vert, qui représentait une moyenne de 92,2% du total des importations entre 1990 et 2011. Depuis le début de la décennie 2000, la part des importations de café vert dans les importations totales de café en Allemagne a atteint en moyenne 90,3% par an. Les importations d'autres formes de café sont relativement moins importantes, de même que le volume moyen des importations de café torréfié au cours de la période 1990 à 2011 qui était de 541 000 sacs, soit 3,4% du total. Dans le cas du café soluble, les importations étaient en moyenne de 703.000 sacs au cours de la période couverte par l'étude, soit 4,4% de l'ensemble des importations de café du pays (graphique 1).

**Graphique 1: Importations de l'Allemagne par forme de café  
(De 1990 à 2011)**



5. Les dix principales origines de ces importations sur la période de l'étude étaient toutes des pays exportateurs (**tableau 2**). L'évolution la plus notable au cours de cette période a été l'émergence du Vietnam comme deuxième grand fournisseur de l'Allemagne, ainsi qu'une baisse des approvisionnements en provenance de Colombie. Le Brésil a renforcé sa position sur le marché allemand avec une part qui passe de 12,9% au cours de la période 1990-99 à 27,6% en 2000-2011.

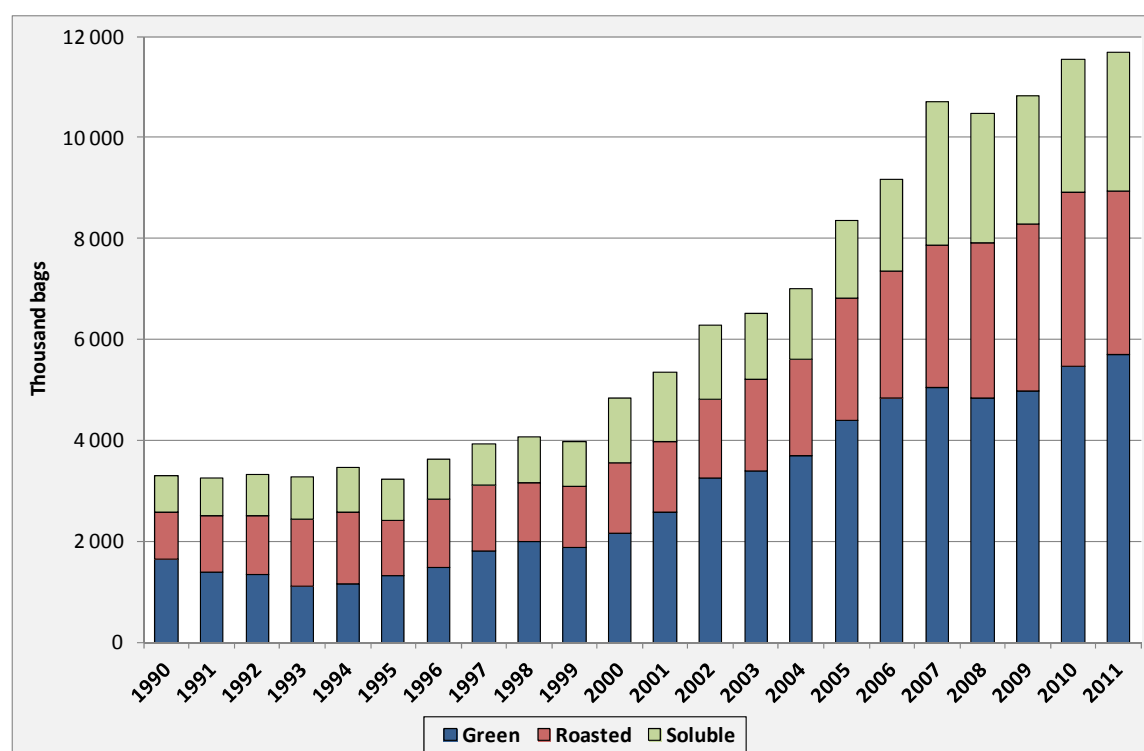
**Table 2: Les dix principales origines des importations de l'Allemagne  
(En milliers de sacs)**

	Averages			% shares		
	1990 - 2011	1990 - 1999	2000 - 2011	1990 - 2011	1990 - 1999	2000 - 2011
<b>Brazil</b>	3 477	1 764	4 905	21.9%	12.9%	27.6%
<b>Colombia</b>	2 257	3 437	1 272	14.2%	25.1%	7.2%
<b>Vietnam</b>	1 687	506	2 671	10.6%	3.7%	15.1%
<b>Indonesia</b>	953	826	1 060	6.0%	6.0%	6.0%
<b>Peru</b>	710	361	1 000	4.5%	2.6%	5.6%
<b>El Salvador</b>	672	894	487	4.2%	6.5%	2.7%
<b>Honduras</b>	631	367	852	4.0%	2.7%	4.8%
<b>Ethiopia</b>	561	442	659	3.5%	3.2%	3.7%
<b>Papua New Guinea</b>	518	564	480	3.3%	4.1%	2.7%
<b>Guatemala</b>	387	451	333	2.4%	3.3%	1.9%

## II. VOLUME, STRUCTURE ET DESTINATIONS DES REEXPORTATIONS DE L'ALLEMAGNE

6. L'Allemagne est le plus grand ré-exportateur de café dans le monde. Le total de ses réexportations atteignait une moyenne annuelle de 8,6 millions de sacs entre 2000 et 2011, ce qui représente 28,1% du total des réexportations mondiales (graphique 2). En termes de forme de café, l'Allemagne assumait 46,2% des réexportations mondiales de café vert, 21,9% de café torréfié et 18,8% de café soluble au cours de la période de 2000 à 2011.

**Graphique 2 : Volume des réexportations de l'Allemagne, par forme de café  
(De 1990 à 2011)**



## A – Volume et structure des réexportations

7. En termes de structure des réexportations, le volume annuel moyen de café vert réexporté par l'Allemagne était de 3 millions de sacs et représentait 47,4% de ses réexportations totales (**tableau 3**). Au cours de la période la plus récente de 2000 à 2011, cette moyenne est passée à 4,2 millions de sacs.

**Tableau 3 : Réexportation de café vert, torréfié et soluble de l'Allemagne  
(En millier de sacs)**

	1990-2011	1990-1999	2000-2011
Green	2 974	1 512	4 191
Roasted	1 864	1 205	2 413
Soluble	1 442	824	1 957
<b>All forms</b>	<b>6 280</b>	<b>3 542</b>	<b>8 561</b>
% shares			
Green	47.4%	42.7%	49.0%
Roasted	29.7%	34.0%	28.2%
Soluble	23.0%	23.3%	22.9%
Average annual growth rates			
Green	6.1%	1.5%	9.3%
Roasted	6.2%	3.1%	7.8%
Soluble	6.6%	2.1%	7.4%
<b>All forms</b>	<b>6.2%</b>	<b>3.9%</b>	<b>8.4%</b>

8. En moyenne, 1,9 millions de sacs de café torréfié ont été réexportés chaque année par l'Allemagne pendant la période de 1990 à 2011, soit 29,7% de ses réexportations de café. Bien que le volume moyen des réexportations de café torréfié ait doublé, passant de 1,2 million dans la première période à 2,4 millions de dollars depuis 2000, sa part dans les réexportations totales de l'Allemagne a baissé de 34% à 28,2%.

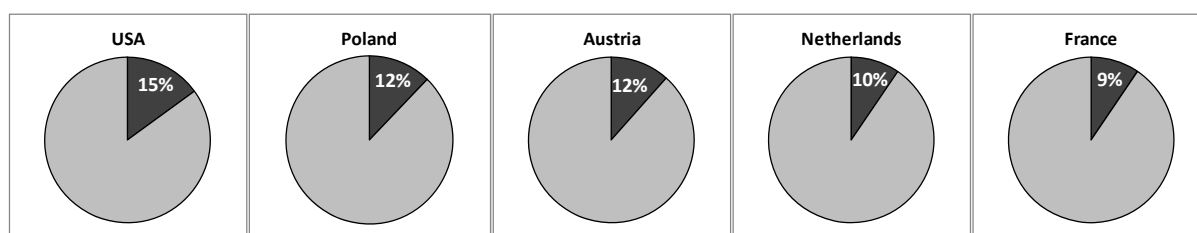
9. Quant au café soluble, les réexportations de l'Allemagne entre 1990 et 2011 étaient en moyenne 1,4 million de sacs par an, soit 23% de l'ensemble de ses réexportations. La part du café soluble dans les réexportations totales de l'Allemagne a très peu varié puisqu'elle était de 22,9% entre 2000 et 2011 contre 23,3% de 1990 à 1999.

10. Le taux de croissance des réexportations de toutes les formes de café de l'Allemagne ont augmenté au cours de la période de 2000 à 2011, passant de 3,9% au cours de la période 1990-99 à 8,4%. Au cours de la même période, les taux de croissance des réexportations du café vert, café torréfié et du café soluble étaient respectivement de 9,3%, 7,8% et 7,4%. Le taux de croissance des réexportations de café vert reste donc le plus élevé, ce qui confirme l'importance de son réseau de transport qui reçoit du café des pays exportateurs et le réexportent vers d'autres destinations.

## B - Destinations des réexportations de l'Allemagne

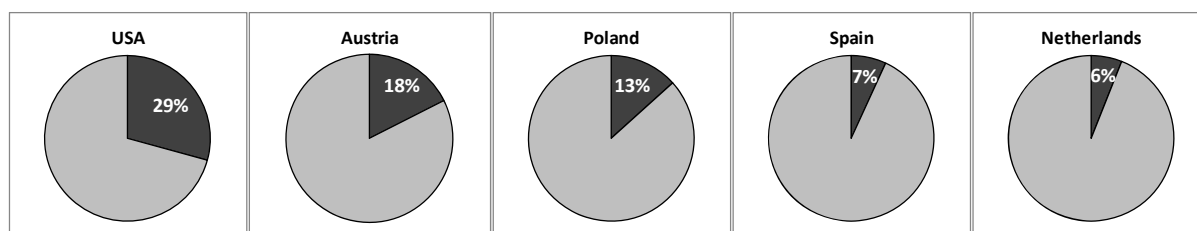
11. L'Allemagne réexporte du café dans plus de 150 pays dans le monde. Le tableau en annexe indique les principales destinations par rapport aux moyennes de la période allant de 2000 à 2011. Aussi, les Etats-Unis, la Pologne, l'Autriche, les Pays-Bas et la France sont parmi les premières destinations des réexportations de toutes les formes de café par l'Allemagne (graphique 3).

**Graphique 3 : Principales destinations des réexportations de l'Allemagne de toutes les formes de café (Moyenne de 2000 à 2011)**



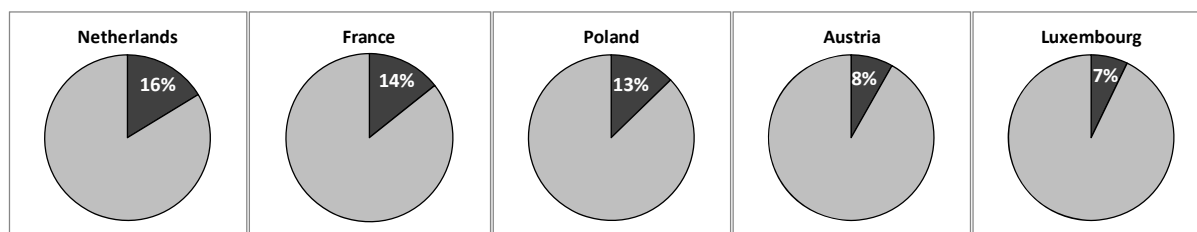
12. En ce qui concerne les réexportations de café vert, les cinq premières destinations sont indiquées dans le graphique 4. Les Etats-Unis sont, de loin, la principale destination, avec une moyenne de 1,2 millions de sacs par an depuis 2000. La grande majorité de ces réexportations sont composées de café vert décaféiné. Etant donné que l'Allemagne importe un volume négligeable de café vert décaféiné, on peut supposer qu'il existe une industrie de transformation et de décaféination dynamique en Allemagne.

**Graphique 4 : Principales destinations des réexportations de café vert de l'Allemagne (Moyenne de 2000 à 2011)**



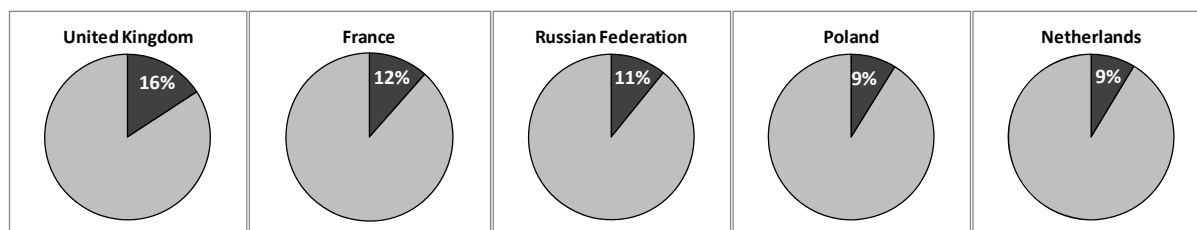
13. Les réexportations de café torréfié sont principalement destinées à des pays limitrophes de l'Allemagne comme le témoigne le graphique 5. Une forte croissance a été également enregistrée ces dernières années en Pologne, en Slovaquie et en République tchèque, suggérant une demande accrue pour le café torréfié en Europe de l'Est.

**Graphique 5 : Principales destinations des réexportations de café torréfié de l'Allemagne  
(Moyenne de 2000 à 2011)**



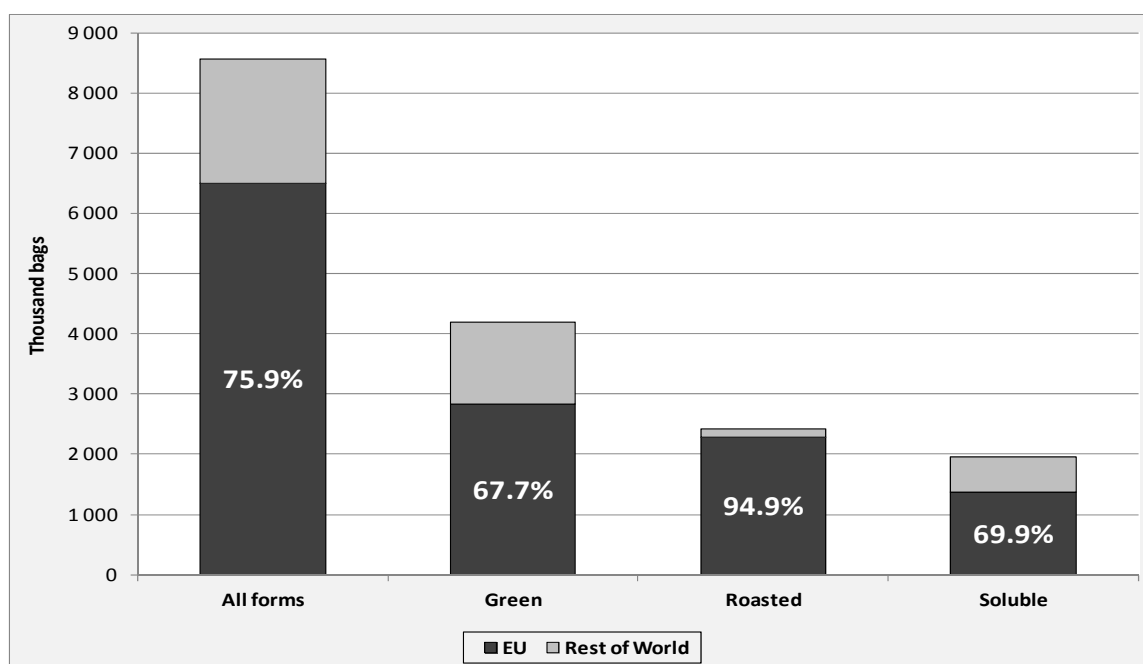
14. Enfin, pour le café soluble, la principale destination des réexportations de l'Allemagne depuis 1990 demeure le Royaume-Uni. En outre, les autres destinations sont nettement plus disparates géographiquement que dans le cas du café torréfié. Il s'agit de la France, de la Fédération de Russie, de la Pologne et des Pays-Bas (graphique 6).

**Graphique 6 : Principales destinations des réexportations de café soluble de l'Allemagne  
(Moyenne de 2000 à 2011)**



15. Au total, l'essentiel des réexportations de café de l'Allemagne s'effectue dans le cadre des échanges intra-Union européenne qui représentent plus de 75% des réexportations de toutes les formes de café. La part des échanges intra-communautaires varie de 68% à 95% des réexportations totales de l'Allemagne selon qu'il s'agisse du café vert, café torréfié ou du café soluble (**graphique 7**).

**Graphique 7 : Destinations des réexportations de l'Allemagne  
(Moyenne de 2000 à 2011)**



### III. Valeurs des réexportations de l'Allemagne

#### A – Période allant de 1990 à 2011

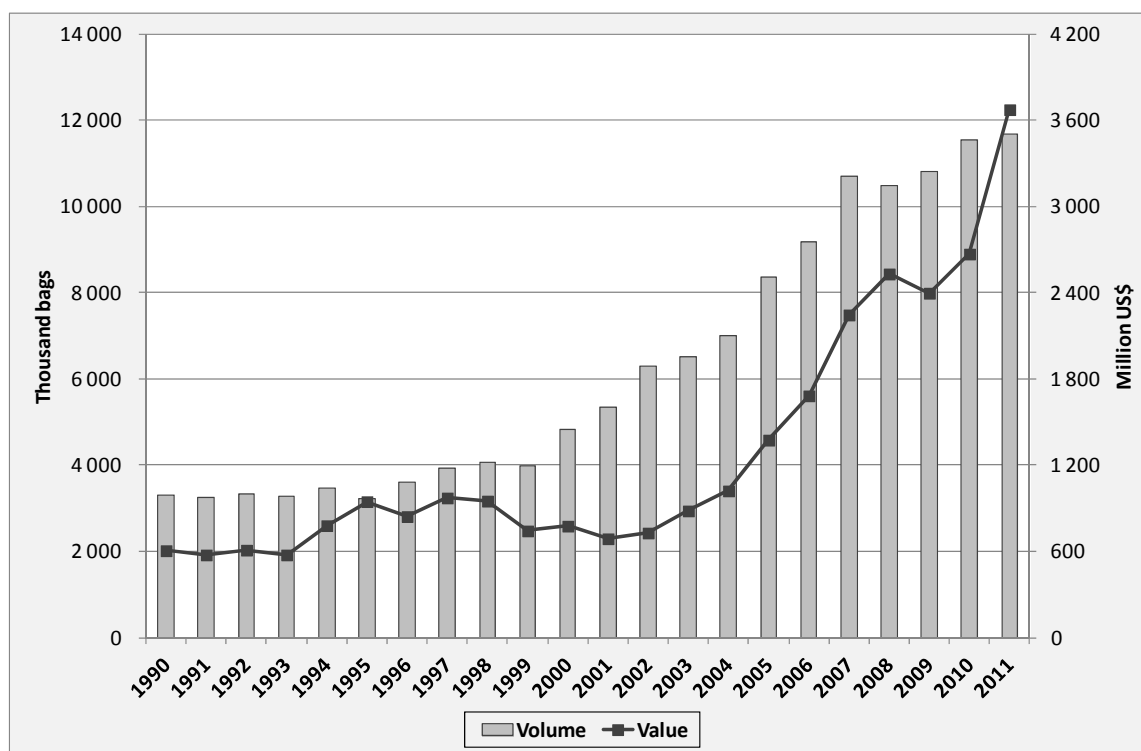
16. L'Allemagne a encaissé en moyenne 1,3 milliard de dollars EU par an pour les réexportations de 6,3 millions de sacs entre 1990 et 2011. Les réexportations d'environ 3 millions de sacs de café vert ont rapporté 468 millions de dollars EU par an à l'Allemagne (tableau 4 et graphique 5).

**Tableau 4 : Volume et Valeur moyens des réexportations**

	Volume (thousand bags)				Value (million US\$)			
	Green	Roasted	Soluble	All forms	Green	Roasted	Soluble	All forms
<b>1990 - 2011</b>	2 974	1 864	1 442	6 280	468	423	394	1 285
<b>1990 - 1999</b>	1 512	1 205	824	3 542	246	269	245	760
<b>2000 - 2011</b>	4 191	2 413	1 957	8 561	653	552	518	1 722



**Graphique 8 : Volume et Valeur des réexportations de toutes les formes de café**



17. En ce qui concerne les réexportations de café torréfié, l'Allemagne a encaissé 423 milliard de dollars par an pour un volume de 1,9 million de sacs. Pour le café soluble, près de 394 millions de dollars par an ont été encaissés par l'Allemagne pendant toute la période de 1990 à 2011.

### **B – Période allant de 1990 à 1999**

18. Au cours de cette première période de marché libre, la valeur moyenne des réexportations de toutes les formes de café réalisée par l'Allemagne était de 760 millions de dollars EU pour un volume de 3,5 million de sacs. La valeur totale des réexportations d'environ 1,5 millions de sacs de café vert par l'Allemagne s'est établie à 246 millions de dollars.

19. Les réexportations de café torréfié ont rapporté 269 millions de dollars EU pour un volume de 1,2 million de sacs. En ce qui concerne le café soluble, l'Allemagne a réalisé en moyenne 245 millions de dollars EU pour un volume de 824 000 sacs.

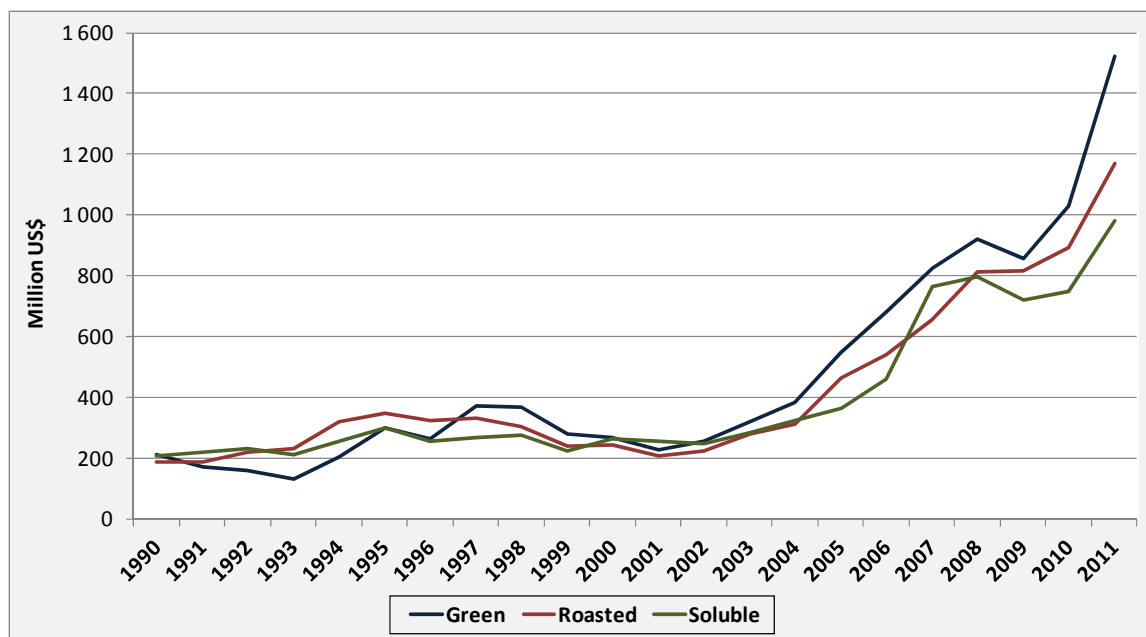
### **C – Période allant de 2000-11**

20. Des augmentations significatives du volume et de la valeur des réexportations ont été enregistrées au cours de cette période. Aussi, les réexportations de toutes les formes de café ont rapporté à l'Allemagne 1,7 milliard de dollars EU pour un volume de 8,6 millions de sacs.

21. L'Allemagne a obtenu 653 millions de dollars EU pour un volume de 4,2 millions de réexportations de café vert. La valeur annuelle moyenne des réexportations de café torréfié de l'Allemagne pendant la période de 2000 à 2011 était d'environ 552 millions de dollars EU pour un volume de 2,4 millions de sacs. Pour les réexportations de café soluble, l'Allemagne a réalisé 518 millions de dollars EU sur un volume moyen de 2 millions de sacs.

22. Il convient de noter que les recettes des réexportations obtenues par l'Allemagne sur l'ensemble de la période ont été plus importantes pour le café vert (36,4%), suivi du café torréfié (32,9%). Le café soluble a permis d'engranger 30.7% des recettes totales. Cette importance s'est confirmée avec le développement récent depuis 2000 où la contribution du café vert dans la valeur des réexportations a été de 37,9% contre 32% pour le café torréfié et 30,1% pour le café soluble. La valeur des réexportations du café vert connaît donc une forte progression par rapport aux autres formes de café (graphique 9). Plus récemment, la part du café vert dans la valeur des réexportations a très sensiblement augmenté puisqu'elle est passée de 38,5% au cours de l'année civile 2010 à 41,5% en 2011. En effet, entre 2010 et 2011 la valeur des réexportations de café vert a augmenté de 48,2% de 1 milliard à 1,5 milliard de dollars EU alors que le volume des réexportations n'a augmenté que de 4% en passant de 5,5 millions de sacs en 2010 à 5,7 millions de sacs en 2011.

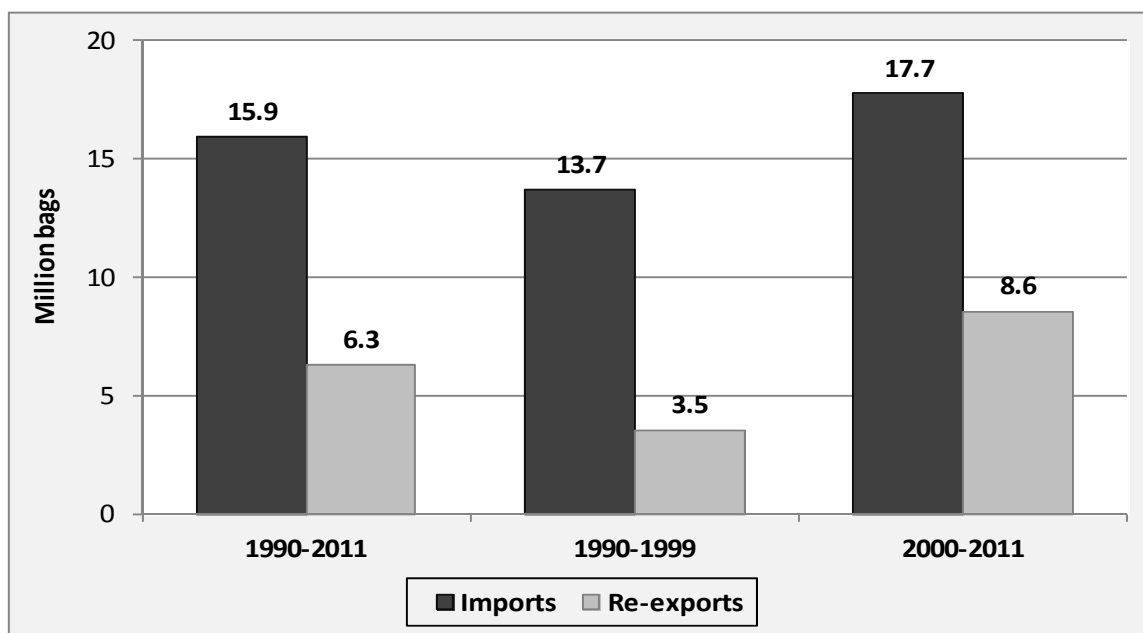
**Graphique 9 : Valeur des réexportations des différentes formes de café  
(De 1990 à 2011)**



**CONCLUSION:**

23. En conclusion, cette étude met en lumière la forte dynamique de l'industrie du café en Allemagne, notamment au cours de la récente période allant de 2000 à 2011. Les réexportations portent sur 48,3% des importations moyennes annuelles de 17,7 millions de sacs (graphique 10). La dynamique des réexportations, notamment celles du café vert est attribuable, en grande partie, à son important réseau de transport qui reçoit du café des pays producteurs et le réexportent vers d'autres destinations.

**Graphique 10 : Importations annuelles moyennes et réexportations des différentes formes de café (De 1990 à 2011)**



24. Il convient de noter également que certaines origines de café vert ont subi des baisses importantes dans les importations de l'Allemagne alors que d'autres ont pris de l'importance. C'est le cas notamment des importations en provenance de la Colombie et, dans une moindre mesure le Guatemala qui ont perdu leurs parts au profit du Brésil et du Viet Nam essentiellement.

25. L'Union européenne reste la principale destination des réexportations de toutes les formes de café par l'Allemagne, bien que les Etats-Unis représentent une destination importante, notamment pour le café vert décaféiné.

## DESTINATIONS PRINCIPALES DES REEXPORTATIONS DE L'ALLEMAGNE

All forms	Averages			% share of origin		
	1990 - 2011	1990 - 1999	2000 - 2011	1990 - 2011	1990 - 1999	2000 - 2011
USA	1 016	696	1 282	16.2%	19.7%	15.0%
Poland	630	140	1 038	10.0%	4.0%	12.1%
Austria	706	366	989	11.2%	10.3%	11.6%
Netherlands	630	409	815	10.0%	11.5%	9.5%
France	608	365	811	9.7%	10.3%	9.5%
United Kingdom	449	411	481	7.2%	11.6%	5.6%
Belgium	431	459	408	6.9%	13.0%	4.8%
Spain	261	90	403	4.2%	2.5%	4.7%
Russian Federation	152	54	233	2.4%	1.5%	2.7%
Czech Republic	137	34	224	2.2%	1.0%	2.6%

Green	Averages			% share of origin		
	1990 - 2011	1990 - 1999	2000 - 2011	1990 - 2011	1990 - 1999	2000 - 2011
USA	979	682	1 226	32.9%	45.1%	29.2%
Austria	535	296	735	18.0%	19.6%	17.5%
Poland	309	10	558	10.4%	0.6%	13.3%
Spain	177	47	287	6.0%	3.1%	6.8%
Netherlands	161	51	252	5.4%	3.4%	6.0%
France	183	113	241	6.1%	7.5%	5.7%
Belgium	133	88	171	4.5%	5.8%	4.1%
Italy	90	22	146	3.0%	1.5%	3.5%
United Kingdom	96	90	102	3.2%	5.9%	2.4%
Denmark	51	5	89	1.7%	0.3%	2.1%

Roasted	Averages			% share of origin		
	1990 - 2011	1990 - 1999	2000 - 2011	1990 - 2011	1990 - 1999	2000 - 2011
Netherlands	355	309	393	19.1%	25.7%	16.3%
France	238	110	345	12.8%	9.2%	14.3%
Poland	214	102	307	11.5%	8.5%	12.7%
Austria	128	45	198	6.9%	3.7%	8.2%
Luxembourg	99	11	173	5.3%	0.9%	7.2%
Belgium	246	342	166	13.2%	28.4%	6.9%
Spain	52	17	82	2.8%	1.4%	3.4%
Slovakia	45	1	81	2.4%	0.1%	3.4%
Czech Republic	53	18	81	2.8%	1.5%	3.4%
Romania	49	12	80	2.6%	1.0%	3.3%

Soluble	Averages			% share of origin		
	1990 - 2011	1990 - 1999	2000 - 2011	1990 - 2011	1990 - 1999	2000 - 2011
United Kingdom	296	280	309	20.5%	34.0%	15.8%
France	187	142	225	13.0%	17.2%	11.5%
Russian Federation	136	44	212	9.4%	5.4%	10.8%
Poland	107	28	173	7.4%	3.5%	8.8%
Netherlands	115	49	170	8.0%	5.9%	8.7%
Ukraine	83	10	145	5.8%	1.2%	7.4%
Czech Republic	57	12	94	3.9%	1.4%	4.8%
Hungary	45	5	79	3.1%	0.7%	4.0%
Belgium	52	29	71	3.6%	3.5%	3.6%
Austria	43	26	56	3.0%	3.2%	2.9%