



INTERNATIONAL COFFEE ORGANIZATION
ORGANIZACIÓN INTERNACIONAL DEL CAFÉ
ORGANIZAÇÃO INTERNACIONAL DO CAFÉ
ORGANISATION INTERNATIONALE DU CAFÉ

PM 22/13

6 février 2013
Original : anglais

F

Comité de promotion et de
développement des marchés
5^e réunion
4 mars 2013
Londres, Royaume-Uni

**Résultats des classifications de l'Arabica
et du Robusta
Années civiles 2005 à 2012**

Contexte

1. La promotion de la qualité en tant que moyen de renforcer la durabilité de l'économie caféière par l'augmentation de la consommation, la valorisation du produit et la satisfaction du consommateur est un objectif essentiel du programme d'amélioration de la qualité du café (PAQ) (voir le document ICC-90-9).
2. Dans l'objectif de fournir des informations supplémentaires sur la qualité des exportations de café, l'Organisation suit les résultats des classifications sur les marchés à terme. Le présent document donne les résultats des classifications sur la base d'informations provenant du site web de l'*Inter-Continental Exchange* (ICE) pour l'Arabica et du site web de NYSE Euronext (Liffe) pour le Robusta, pendant les années civiles 2005 à 2012.
3. Le précédent rapport de situation sur les résultats des classifications de l'Arabica et du Robusta sur les marchés à terme de New York et de Londres figure dans le document PM-16/12.

Mesure à prendre

Le Comité de promotion et de développement des marchés est invité à prendre note de ce rapport.

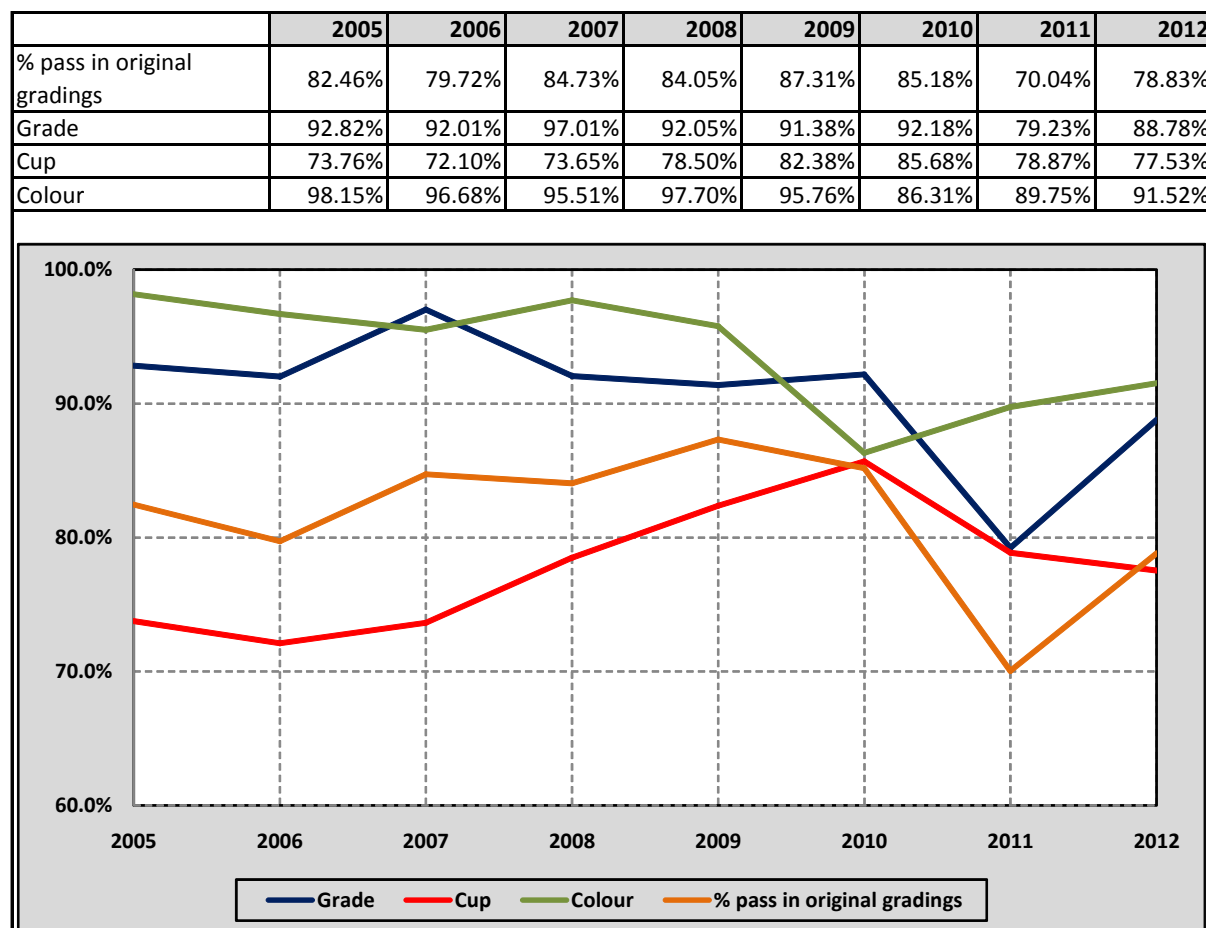
RÉSULTATS DES CLASSIFICATIONS DE L'ARABICA ET DU ROBUSTA ANNÉES CIVILES 2005 À 2012

1. L'Organisation suit systématiquement l'évolution des classifications affichées sur le site web de l'Inter-Continental Exchange (ICE) pour l'Arabica et sur le site web de NYSE Euronext pour le Robusta. Le présent rapport donne les résultats de l'analyse de ces classifications pour les 8 années civiles complètes depuis la création du PAQ en juin 2004.

Classifications de l'Arabica

2. Les rapports périodiques sur l'analyse des classifications de l'Arabica livrable dans le cadre du contrat "C" affichés sur le site web de l'ICE donnent le récapitulatif mensuel et les résultats depuis le début de l'année des acceptations et refus par origine. L'analyse donne également le pourcentage d'acceptation en classification initiale ainsi qu'aux tests de calibrage, de dégustation et de couleur. Le tableau 1 et le graphique 1 donnent le récapitulatif des résultats dans chaque catégorie de 2005 à 2012.

**Tableau 1/Graphique 1 : Résultats des analyses de l'ICE – pourcentage d'acceptation
en classification initiale
Années civiles 2005 à 2012**

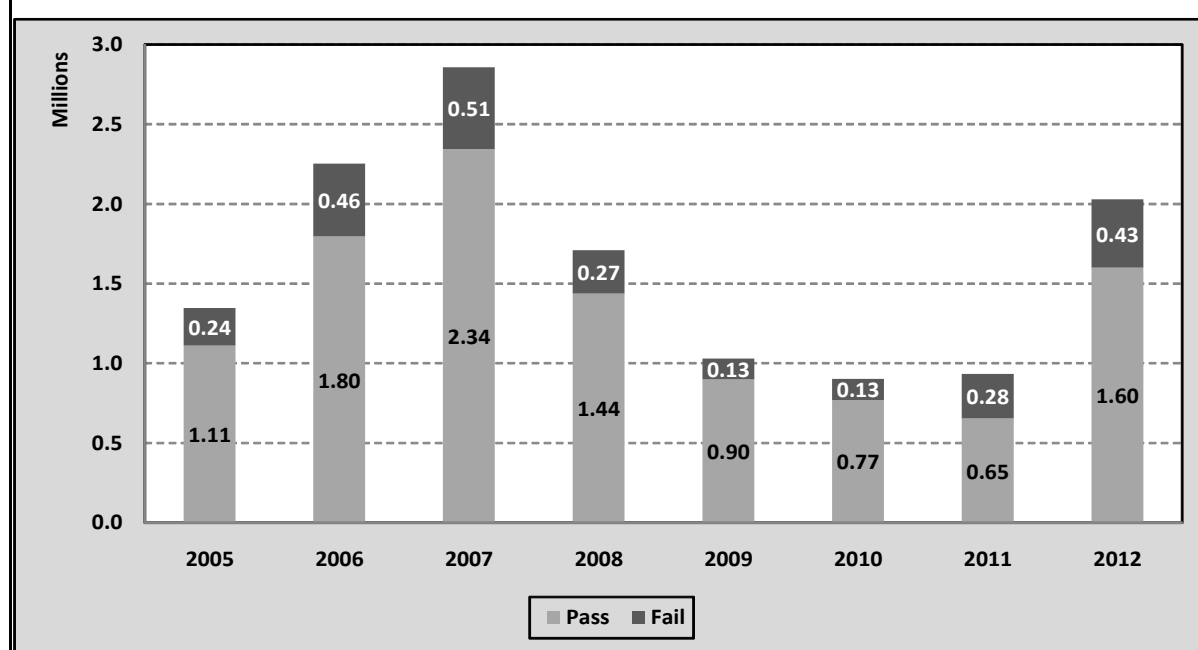


3. Les taux moyens (sur 8 ans) d'acceptation par catégorie peuvent se résumer comme suit : acceptation en classification initiale : 81,5% ; test de calibrage : 90,7% ; test de dégustation : 77,8% ; test de couleur : 93,9%.

4. En termes de volume, 2012 a enregistré le troisième plus grand volume de classification de la période, avec 2,03 millions de sacs. Le volume record de 2,86 millions de sacs classés a été atteint en 2007. C'est toutefois en 2009 que le plus haut niveau d'acceptation a été atteint, avec 87,3%. Le taux d'acceptation le plus bas (70%) a été enregistré en 2011. Le tableau 2 et le graphique 2 indiquent les volumes d'acceptation et de rejet par année de 2005 à 2012.

Tableau 2/Graphique 2 : Volume et taux d'acceptation et de rejet des classifications de l'ICE Années civiles 2005 à 2012 (sacs de 60kg)

Year	Pass	Fail	Total	Pass %
2005	1 110 167	236 152	1 346 319	82.5%
2006	1 795 942	456 994	2 252 937	79.7%
2007	2 344 506	512 276	2 856 781	82.1%
2008	1 437 321	272 722	1 710 043	84.1%
2009	898 963	130 691	1 029 655	87.3%
2010	769 123	133 810	902 932	85.2%
2011	654 023	279 810	933 833	70.0%
2012	1 599 764	429 495	2 029 259	78.8%



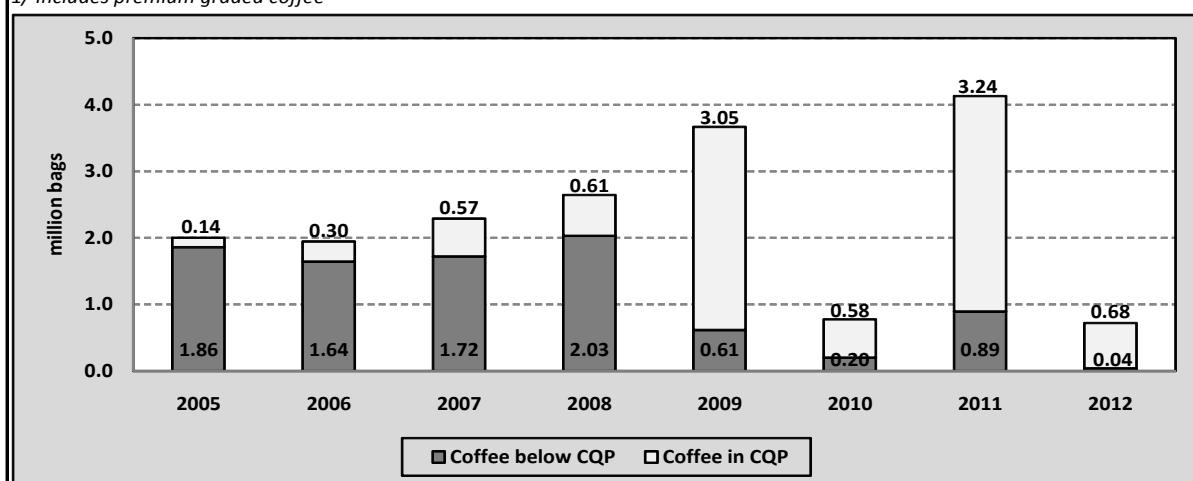
Classifications du Robusta

5. Pendant les huit années civiles complètes (2005 à 2012) qui se sont écoulées depuis la mise en œuvre du PAQ en juin 2004, le volume total de café Robusta classé par Euronext (LIFFE) s'élève à 18,17 millions de sacs. Pendant cette période, le volume de café classé comme inférieur aux normes optimales du PAQ, selon les critères fixés dans la Résolution 420, s'élève à 9,01 millions de sacs - soit 49,6% du total (voir le tableau 3). Les origines qui ont enregistré les plus forts volumes sont le Viet Nam (67,8%), l'Indonésie (7,5%) et la Côte d'Ivoire (4,7%). C'est dans les ports d'Anvers et de Trieste que les plus gros volumes ont été classés - 58,8% et 18,9%, respectivement - voir les tableaux 3 et 4.

Tableau 3
Volume de Robusta classé par Euronext (Liffe)
et classé comme inférieur aux normes du PAQ, par origine
Années civiles 2005 à 2012
(sacs de 60kg)

Origin	2005	2006	2007	2008	2009	2010	2011	2012
Brazil	55 833	99 583	83 000	82 833	333	0	42 833	500
Cameroon	83	38 000	59 333	13 250	18 000	1 667	4 000	0
Congo, Dem. Rep. of	0	500	3 750	17 500	0	1 500	1 833	0
Congo, Rep. of	0	0	0	0	1 000	1 500	0	0
Côte d'Ivoire	0	258 333	215 667	73 417	6 167	37 333	3 833	5 833
Ecuador	0	0	0	1 583	0	0	0	0
Gabon	0	0	0	0	0	0	167	0
Ghana	7 417	5 500	1 667	333	2 333	0	333	0
Guinea	68 333	51 333	60 250	8 083	22 000	7 667	31 833	833
India	0	5 000	1 167	2 333	9 000	0	3 833	0
Indonesia	24 000	4 667	32 333	308 167	23 500	20 667	82 000	5 667
Lao, People's Dem. Rep. of	0	0	0	0	4 833	333	1 167	0
Liberia	0	0	250	333	0	0	0	1 667
Madagascar	4 750	32 583	11 417	31 167	833	3 333	5 667	833
Nigeria	250	500	167	0	0	0	0	0
Sierra Leone	2 333	2 417	14 667	13 167	19 333	5 500	1 167	2 333
Tanzania	0	5 250	6 583	22 833	10 000	2 667	7 167	0
Thailand	25 917	51 333	35 667	6 083	0	0	0	0
Togo	0	27 417	51 583	3 833	28 500	100 667	81 833	0
Uganda	0	14 750	8 250	39 167	3 167	2 167	6 333	0
Vietnam	1 671 917	1 047 667	1 136 083	1 408 167	465 333	16 000	619 000	22 333
Total	1 860 833	1 644 833	1 721 833	2 032 250	614 333	201 000	893 000	40 000
Total volume graded 1/	2 002 083	1 945 917	2 287 167	2 643 000	3 667 167	776 500	4 129 333	722 167
Total volume of premium graded coffee	Not available				176 833	19 833	248 833	5 167
% below CQP in total volume graded	92.9%	84.5%	75.3%	76.9%	16.8%	25.9%	21.6%	5.5%

1/ Includes premium graded coffee



6. Le volume total de café classé comme inférieur aux normes du PAQ en 2012 s'élève à 40 000 sacs et ne représente que 4,5% des 893 000 sacs classés en 2011. En outre, ce volume ne représente que 2% du plus gros volume classé pendant la période où, en 2008 ¹ quelque 2,03 millions de sacs ont été classés comme inférieurs aux normes du PAQ.

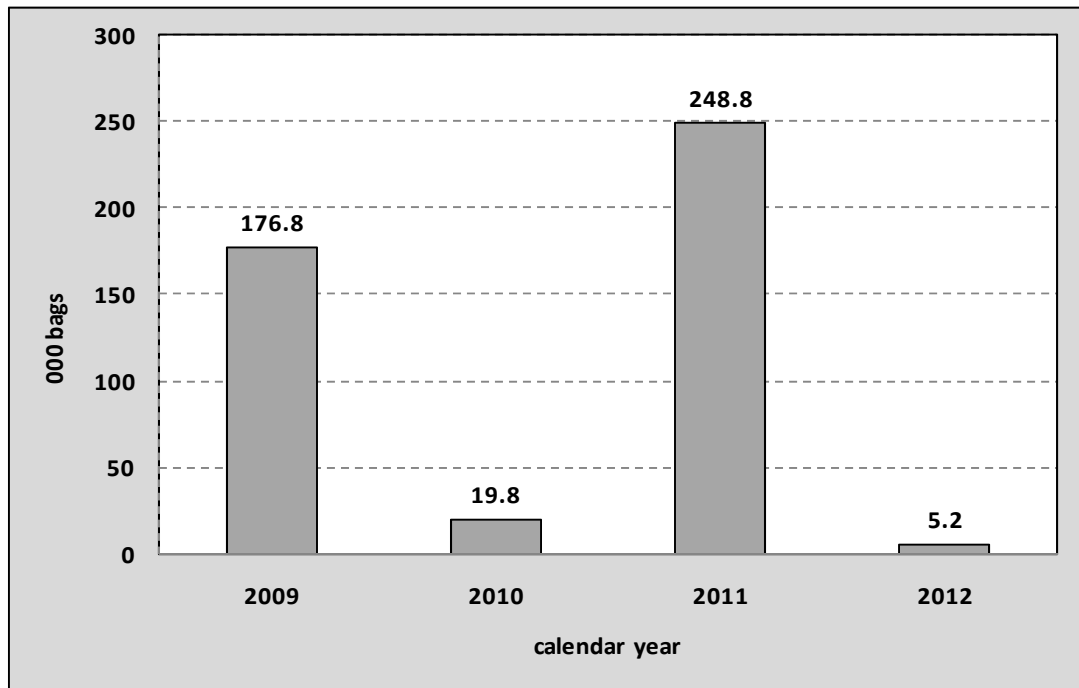
Tableau 4
EURONEXT (Liffe) : café classé comme inférieur aux normes du PAQ,
par port de déchargement
Années civiles 2005 à 2012
(sacs de 60kg)

Port of discharge	2005	2006	2007	2008	2009	2010	2011	2012
Amsterdam	0	15 833	0	1 000	2 333	0	49 667	1 667
Antwerp	1 001 667	912 500	783 583	1 114 250	415 667	159 500	563 833	31 500
Barcelona	0	23 417	44 417	28 250	8 167	12 667	10 833	0
Bremen	0	333	43 000	35 917	500	0	167	0
Genoa	0	125 583	130 417	49 583	28 167	2 000	54 333	0
Hamburg	58 417	51 333	116 833	40 750	21 000	0	18 167	0
Le Havre	1 167	66 667	46 917	8 917	12 667	16 000	9 833	0
London	9 250	4 583	5 333	4 167	3 333	333	12 833	3 000
Marseilles	0	0	12 167	10 500	833	7 833	0	0
New York	0	0	0	1 083	1 333	0	0	0
Norwich	0	0	55 000	6 250	3 667	0	12 833	0
Rotterdam	170 500	56 333	154 500	155 167	46 500	0	53 000	667
Trieste	619 833	388 083	329 667	576 417	70 167	2 667	107 500	3 167
Grand Total	1 860 833	1 644 667	1 721 833	2 032 250	614 333	201 000	893 000	40 000

7. En 2009, NYSE a décidé d'introduire un grade "P" qui s'applique au café supérieur aux grades usuels de classification ("0" à "4"). Quelque 450 667 sacs ont reçu cette classification au cours des quatre dernières années civiles. En 2012, seuls 5 167 sacs ont reçu cette classification, dont 3 667 sacs provenaient du Viet Nam. Le graphique 3 indique le volume de café qui a reçu cette classification ("P") chaque année entre 2009 et 2012.

¹ Il convient de noter que les résultats des classifications pour 2008 ont été révisés depuis la publication du dernier rapport sur ce sujet.

**Graphique 3 : Classification de NYSE
Café de qualité supérieure
Années civiles 2009 à 2012**



8. L'Organisation continuera de suivre les résultats des classifications de l'Arabica et du Robusta affichés sur les sites web de l'ICE et de NYSE Euronext.