

50
ans



ORGANISATION
INTERNATIONALE
DU CAFÉ

PM 27/13

30 juillet 2013
Original : anglais

F

Comité de promotion et de
développement des marchés
6^e réunion
9 septembre 2013
Belo Horizonte (Brésil)

**Résultats des classifications de l'Arabica
et du Robusta
Années civiles 2005 à 2012 et
janvier à juin 2013**

Contexte

1. La promotion de la qualité en tant que moyen de renforcer la durabilité de l'économie caféière par l'augmentation de la consommation, la valorisation du produit et la satisfaction du consommateur est un objectif essentiel du programme d'amélioration de la qualité du café (PAQ) (voir le document ICC-90-9).
2. Dans l'objectif de fournir des informations supplémentaires sur la qualité des exportations de café, l'Organisation suit les résultats des classifications sur les marchés à terme. Le présent document donne les résultats des classifications sur la base d'informations provenant du site web de l'*Inter-Continental Exchange* (ICE) pour l'Arabica et du site web de NYSE Liffe pour le Robusta, pendant les années civiles 2005 à 2012 et, à des fins de comparaison uniquement, pendant les six premiers mois de chaque année : 2005 à 2013.
3. Le précédent rapport de situation sur les résultats des classifications de l'Arabica et du Robusta sur les marchés à terme de New York et de Londres figure dans le document PM-22/13.

Mesure à prendre

Le Comité de promotion et de développement des marchés est invité à prendre note de ce rapport.

**RÉSULTATS DES CLASSIFICATIONS DE L'ARABICA ET DU ROBUSTA
ANNÉES CIVILES 2005 À 2012 ET DE JANVIER À JUIN 2013**

1. L'Organisation suit systématiquement l'évolution des classifications affichées sur le site web de l'Inter-Continental Exchange (ICE) pour l'Arabica et sur le site web de NYSE Liffe pour le café Robusta. Le présent rapport donne les résultats de l'analyse de ces classifications pour les 8 années civiles complètes depuis la création du PAQ en juin 2004.

Classifications de l'Arabica

2. Les rapports périodiques sur l'analyse des classifications de l'Arabica livrable dans le cadre du contrat "C" affichés sur le site web de l'ICE donnent le récapitulatif mensuel et les résultats depuis le début de l'année des acceptations et refus par origine. L'analyse donne également le pourcentage d'acceptation en classification initiale pour les tests, en plus des acceptations totales aux tests de calibrage, de dégustation et de couleur. Le tableau 1 donne le récapitulatif des résultats pour chaque catégorie entre 2005 et 2012 et le tableau 1-A et le graphique 1 donnent des informations similaires pour les six premiers mois (janvier à juin) de 2005 à 2013.

**Tableau 1/1-A : Analyse des résultats des classifications de l'ICE
Années civiles 2005 à 2012**

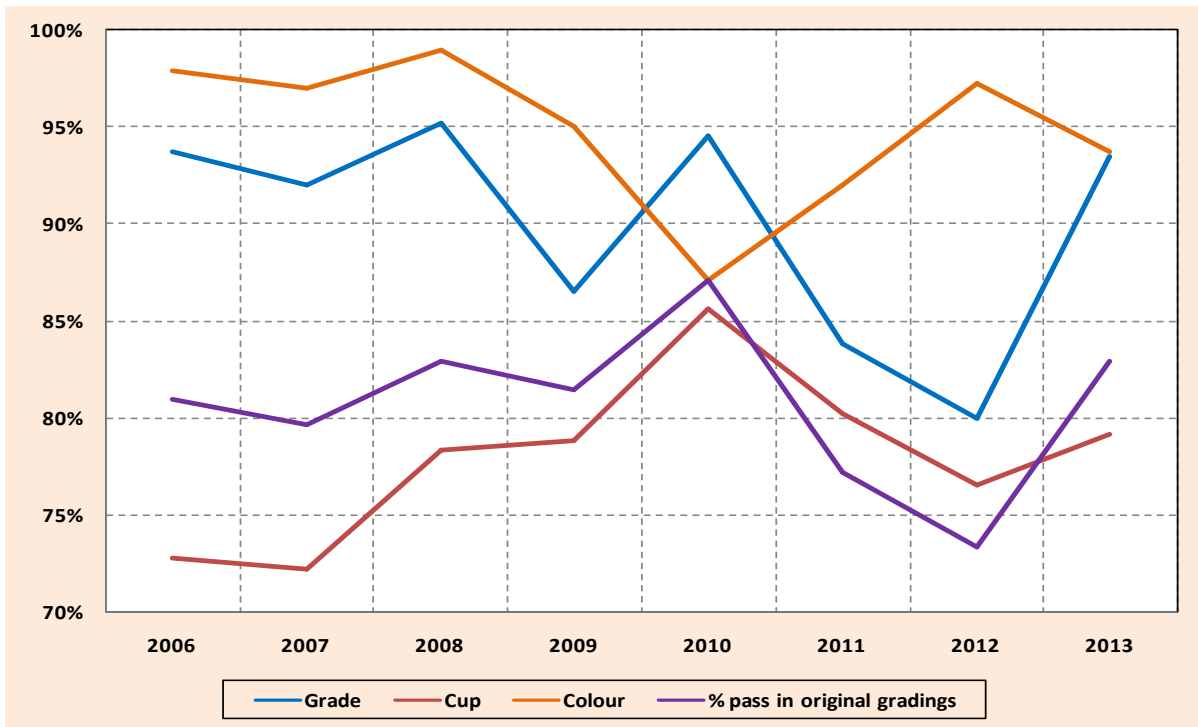
Table 1									
Coffee "C" gradings analysis by ICE									
Calendar years 2005 to 2012									
	2005	2006	2007	2008	2009	2010	2011	2012	2013
% pass in original gradings	82.46%	79.72%	84.73%	84.05%	87.31%	85.18%	70.04%	78.83%	Not available
Grade	92.82%	92.01%	97.01%	92.05%	91.38%	92.18%	79.23%	88.78%	
Cup	73.76%	72.10%	73.65%	78.50%	82.38%	85.68%	78.87%	77.53%	
Colour	98.15%	96.68%	95.51%	97.70%	95.76%	86.31%	89.75%	91.52%	
Table 1-A									
Coffee "C" gradings analysis by ICE									
January-June: 2005 to 2013									
	2005	2006	2007	2008	2009	2010	2011	2012	2013
% pass in original gradings	Not available	80.97%	79.64%	82.97%	81.43%	87.09%	77.20%	73.38%	82.95%
Grade		93.76%	91.99%	95.19%	86.55%	94.53%	83.83%	80.01%	93.45%
Cup		72.82%	72.20%	78.36%	78.81%	85.59%	80.27%	76.52%	79.14%
Colour		97.86%	96.97%	99.00%	95.00%	87.14%	92.01%	97.26%	93.70%

3. Les résultats moyens de la période par catégorie peuvent se résumer comme suit :

Tableau 2 : Analyse des résultats des classifications de l'ICE – moyennes des acceptations en classification initiale

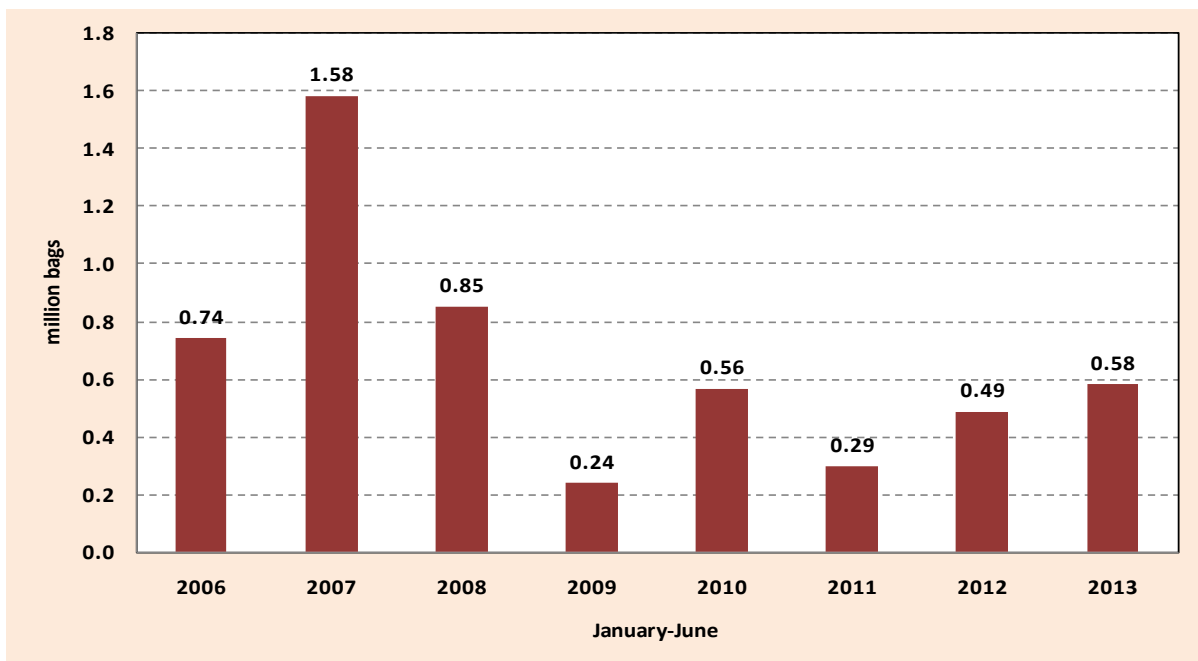
	Moyenne 2005-2012	Moyenne janvier-juin
Acceptations en classification initiale	81,5%	80,7%
Calibrage	90,7%	89,9%
Dégustation	77,8%	78,0%
Couleur	93,9%	94,9%

**Graphique 1 : Analyse des résultats des classifications de l'ICE
Janvier à juin 2006 à 2013**



4. Le graphique 2 indique le volume des classifications de l'ICE pendant la période de six mois de 2006 à 2013. Il convient de noter qu'un volume record de 1,58 million de sacs ont été classés pendant les six premiers mois de 2007 et que le plus faible volume classé pendant cette période l'a été en 2009.

**Graphique 2 : Classifications de l'ICE par volume (sacs de 60kg)
Janvier à juin 2006 à 2013**



Résultats des classifications du Robusta

5. Le tableau 3 indique le volume de café classé par NYSE Liffe pendant les années civiles 2005 à 2012 depuis l'introduction du PAQ en juin 2004, et le volume de café classé pendant les six premiers mois de chaque année de 2005 à 2013.

**Tableau 3 : Analyse des résultats des classifications de NYSE Liffe – volume en sacs de 60kg
Années civiles et janvier à juin 2005 à 2013**

	January-December			January-June		
	total graded	below CQP	% out CQP	total graded	below CQP	% out CQP
2005	2 002 083	1 860 833	92.9%	780 583	711 750	91.2%
2006	1 916 417	1 621 500	84.6%	407 917	376 667	92.3%
2007	2 287 167	1 721 833	75.3%	445 250	428 833	96.3%
2008	2 643 000	2 032 250	76.9%	953 167	790 333	82.9%
2009	3 667 167	614 333	16.8%	2 890 333	519 833	18.0%
2010	776 500	201 000	25.9%	90 000	29 667	33.0%
2011	4 129 333	893 000	21.6%	3 823 833	831 500	21.7%
2012	722 167	40 000	5.5%	399 833	34 333	8.6%
2013	not available			726 500	14 167	1.9%
Total	18 143 833	8 984 750	49.5%	10 517 416	3 737 083	35.5%
Average	2 267 979	1 123 094	49.5%	1 168 602	415 231	35.5%

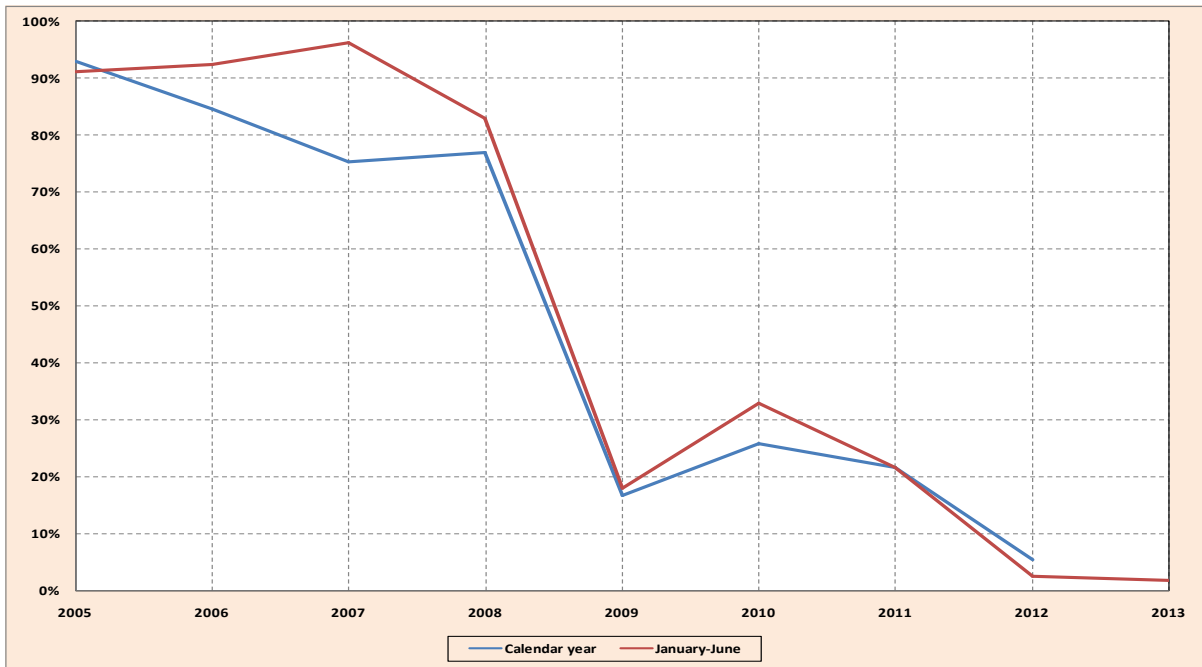
6. Le volume moyen classé comme inférieur aux normes du PAQ entre 2005 et 2012¹ est de 8,98 millions de sacs, soit 49,5% du volume total des classifications. Cette moyenne pendant les six mois de 2005 à 2013 est de 3,74 millions de sacs, soit 35,5% du volume total classé. Entre janvier et juin 2013, 1,9% seulement du café a été classé comme inférieur aux normes du PAQ.

7. La graphique 3 ci-dessous donne le pourcentage des classifications inférieures aux normes du PAQ entre 2005 et 2012 et entre janvier et juin 2013. Il convient de noter que le volume de café classé comme inférieur aux normes de la Résolution depuis 2012 a considérablement chuté à des niveaux bien inférieurs à 10%, ce qui semble indiquer une amélioration de la qualité du Robusta classé.

8. En 2009, le grade "P" qui s'applique au café supérieur aux grades usuels de classification ("0" à "4") a été introduit. Quelque 450 667 sacs ont reçu cette classification depuis son introduction. Pendant les six premiers mois de 2013 aucune classification "P" n'a été accordée.

¹ Il convient de noter que les résultats des classifications peuvent avoir été révisés depuis la publication du dernier rapport sur ce sujet

Graphique 3 : Classifications de NYSE Liffe
Pourcentage classé comme inférieur aux normes du PAQ



9. L'Organisation continuera de suivre les résultats des classifications de l'Arabica et du Robusta affichés sur les sites web de l'ICE et de NYSE Liffe.