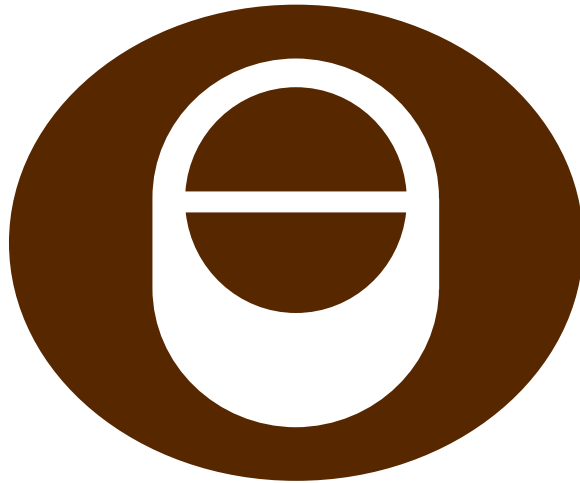
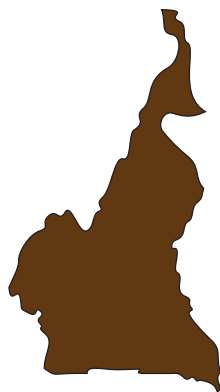


ORGANIZACIÓN INTERNACIONAL DEL CAFÉ



PERFIL CAFETERO

CAMERÚN





PERFIL CAFETERO CAMERÚN



OFFICE NATIONAL DU CACAO ET DU CAFÉ

JUNTA NACIONAL DEL CACAO Y EL CAFÉ



ÍNDICE

Prefacio	4
Prólogo	5
1. Antecedentes	6
1.1 Situación geográfica de Camerún	6
1.2 Marco económico	7
1.3 Resumen de la historia cafetera de Camerún	10
1.4 Distribución geográfica de la producción de café	12
2. Producción de café	13
2.1 Tipos de café y zonas productoras de café	13
2.2 Sistemas de producción	14
2.3 Temporada cafetera	15
2.4 Plantaciones: fincas pequeñas y grandes	15
2.5 Rendimiento.....	16
2.6 Otras características del cultivo de café	16
2.7 Volumen de producción.....	16
2.8 Desigualdad de género	17
3. Costos de producción entre 2010 y 2014	18
3.1 Costos de establecimiento/inversión inicial	18
3.2 Costos anuales de producción de una plantación madura de café	19
3.3 Pérdidas de cosechas debido a plagas y enfermedades	20
3.4 Pérdidas de cosechas debido al mal tiempo	20
4. Ingresos de los agricultores	20
5. Investigación y extensión	21
5.1 Instituciones a cargo de efectuar investigación	21
5.2 Investigación sobre el cambio climático y el café	21
5.3 Organización de servicios de extensión	22
6. Procesamiento del café	22
6.1 Procesamiento de campo (procesamiento posterior a la cosecha)	22
6.2 Control de calidad	23
7. Participantes en el sector cafetero	23
7.1 El sector privado	23
7.2 El sector público	24
7.3 Instituciones financieras	25

8.	Estructura de la comercialización	26
8.1	Canales de comercialización	26
8.2	Asociaciones/Cooperativas de agricultores que exportan café	27
8.3	Especificación de grados de café y primas o descuentos indicativos.....	27
8.4	Tasas y derechos que se imponen al café	29
9.	Tueste de café y consumo interno	29
9.1	Tostadores y tamaño del mercado	29
9.2	Canales de distribución	31
9.3	Consumo interno	31
10.	Resultados de las exportaciones de café en los cinco últimos años	32
10.1	Exportaciones de café verde (Arábica)	32
10.2	Exportaciones de café verde (Robusta)	33
10.3	Plazo de entrega	34
10.4	Exportaciones de café certificado	34
11.	Normas	34
11.1	Normas de exportación	34
11.2	Normas relativas a criterios de calidad.....	35
12.	Aspectos macroeconómicos del sector cafetero	36
12.1	El café y la balanza comercial	36
12.2	Porcentaje correspondiente al café en el producto interno bruto (PIB)	37
12.3	Empleo generado por el sector cafetero	38
13.	Retos medioambientales	39
13.1	Impacto de la producción de café en el medio ambiente	39
13.2	Contribución a la huella de carbono	39
13.3	Producción de café sostenible desde el punto de vista del medio ambiente	39
14.	Perspectivas de la producción de café	40
14.1	Objetivos de la producción de café en Camerún	40
	Lista de Acrónimos	41
	Lista de Cuadros	42
	Lista de Gráficos	43

PREFACIO

Este perfil del sector cafetero del Camerún es el segundo de una serie de perfiles cafeteros de los países Miembros. Su realización cumple uno de los objetivos del Acuerdo Internacional del Café de 2007, esto es, el de recopilar, difundir y publicar información económica, técnica y científica, estadísticas y estudios, y también los resultados de actividades de investigación y desarrollo en cuestiones cafeteras. Esos objetivos se vieron reforzados por las recientes recomendaciones del Grupo de Trabajo sobre la revisión estratégica.

Basándose en ello se facilitaron directrices para usar como marco en esa serie, que está encaminada a proporcionar información completa y actual acerca del sector cafetero de países específicos. Estos perfiles serán de suma importancia para mejorar la visibilidad de la economía cafetera mundial e identificar corrientes comerciales clave.

Quisiera dar las gracias a la alta dirección de la Junta Nacional del Café y el Cacao (NCCB) y a su personal técnico por preparar el primer borrador de este informe. Quisiera dar las gracias también a la Secretaría de la OIC por haber revisado el texto y colaborado con las autoridades cafeteras en la preparación del perfil cafetero de Camerún.

Espero sinceramente que este perfil sea de interés y valor para nuestros Miembros, así como para todos los demás interesados que trabajan en este campo. La diversidad agroecológica de Camerún ofrece potencial para la producción de variedades de café de alta calidad. Por último, el personal de la OIC y yo estamos abiertos a cualquier observación y sugerencia que nos ayude a aumentar la precisión y el valor del documento en el futuro. Confío en que la riqueza de información que figura en esta publicación y que figurará en las siguientes de esta serie, proporcionará a los delegados, investigadores y lectores una comprensión mejor de la naturaleza dinámica del sector cafetero de todo el mundo.

José Sette

Director Ejecutivo

Organización Internacional del Café

PRÓLOGO

Desde que Camerún se hizo independiente en 1960 el café desempeñó un papel clave en el desarrollo del país, junto con el cacao y el algodón. A nivel económico, el café fue una de las principales fuentes de las divisas extranjeras que se precisaban para equipar al país con inversión productiva, mientras que en términos sociales fue prácticamente la única fuente de ingreso monetario de la población rural. Hasta cierto punto el café gobernó la vida de esas comunidades. Ese cultivo fue, por tanto, de especial interés para el Estado, que aseguró su funcionamiento por medio de distribución de insumos, mantenimiento de los precios y diversas formas de participación.

Desafortunadamente, los precios bajos del café y la retirada del Estado en las tres últimas décadas privaron a los agricultores de todas esas ventajas que hacían tan atractivo al sector, y eso trajo un descenso gradual de la actividad. Esa situación hizo que se fuese perdiendo poco a poco el interés en ese cultivo que proporcionaba trabajo a los habitantes de zonas enteras, lo que ocasionó una pérdida prácticamente irreversible de dinamismo, a pesar de los esfuerzos considerables que se hicieron cada vez más desde que se llegó al punto de ajuste estructural.

Este perfil del Camerún es el resultado de la labor coordinada de un equipo multidisciplinario integrado por el sector público, instituciones interesadas en el sector cafetero y caficultores. El perfil se propone describir el apuntalamiento económico e institucional de nuestro sector cafetero. Se produjo mediante cooperación entre los diversos participantes del sector de Camerún y la Organización Internacional del Café. Presenta una descripción de la estructura económica e institucional de nuestro sector cafetero y ofrece un panorama general de ese sector conforme a las directrices de perfiles de países que fueron aprobadas por el Consejo Internacional del Café en su 116º período de sesiones de marzo de 2016. Podría, sin embargo, tener deficiencias que deberían corregirse en ediciones posteriores.

Por último, estoy muy contento y orgulloso de observar que este perfil del sector cafetero de Camerún es el segundo de una serie de publicaciones similares de la OIC sobre los sectores nacionales del café de países exportadores e importadores. Por eso quiero dejar constancia de mi aprecio y agradecimiento al Director Ejecutivo, a su personal y a todos los demás que trabajaron con tanta diligencia en esta publicación.

Michael Ndoping

Director Gerente

Junta Nacional del Cacao y el Café

1. ANTECEDENTES

1.1 Situación geográfica del país

Camerún tiene la forma de un triángulo rectángulo con una hipotenusa de 1.500 km que va desde el Lago Chad hasta el Golfo de Guinea, y una base de 800 km que va desde el Océano Atlántico hasta la frontera con la República Centroafricana. El país tiene una superficie de 475.650 km², de los cuales 466.050 km² son superficie terrestre y 9.600 km² son superficie marítima. Debido a esa privilegiada situación geográfica y a su extensión en términos de latitud, Camerún tiene una amplia gama de suelos y climas, y la consiguiente diversidad de ecosistemas que albergan una flora y fauna igualmente rica y diversificada.

En términos relacionados con la agricultura, las diversas condiciones climáticas del suelo significan que Camerún puede subdividirse en cinco grandes zonas agroecológicas:

- **La zona sudano-saheliana**, que en términos generales comprende las regiones del norte y del extremo norte en una superficie de 10,2 millones de hectáreas, 0,56 millones de las cuales están cultivadas. El clima se caracteriza por una distribución monomodal de lluvias de diversa duración e intensidad (de 400 a 1.200 mm al año de norte a sur).
- **La zona de la alta sabana de Guinea** comprende básicamente la región de Adamaoua y la parte septentrional de los departamentos de Mbam (región central) y Lom-et-Djerem (región oriental), con una superficie total de 138.000 km². Esto representa el 28% de la superficie del país y consiste sobre todo en una vasta meseta de altitudes de entre 900 y 1.500 m, con altitudes máximas que llegan a los 1.800 m.
- **La zona de la altiplanicie occidental** comprende las regiones del oeste y noroeste, con una superficie total de 3,1 millones de hectáreas. Esta zona tiene un relieve variado: la meseta de Bamoun llega a una altura de 1.240 m, la meseta de Bamileké llega hasta la altura del monte Bamboutos (2.740 m) y la meseta volcánica de Bamenda llega a una altura de 1.800 m.
- **La zona húmeda y densa de bosque con distribución monomodal de lluvia** comprende las regiones de litoral y sudoeste y la costa de la región meridional, y ocupa una superficie de 4,5 millones de hectáreas, 282.000 de las cuales (6,3%) están cultivadas. El terreno, que en su mayor parte es llano, incluye las laderas volcánicas de Monte Camerún, con una altura de 4.095 m, y sedimentos rocosos a lo largo de la costa. La lluvia es abundante, de 2.500 a 4.000 mm por término medio.

- **La zona húmeda de bosque con distribución bimodal de lluvia** comprende la mayor parte de la meseta meridional de Camerún con alturas de entre 500 y 1.000 m, y abarca las regiones del centro, sur y este con una superficie total de 22,5 millones de hectáreas. La lluvia varía entre 1.500 y 2.000 mm al año, y se divide en dos temporadas de lluvia claramente distintas que permiten dos ciclos de cultivo y un calendario agrícola escalonado, con plantación y cosechas por etapas. La vegetación consiste en bosques densos de hoja semicaduca y perenne. La práctica tradicional es de rotación de cultivos con corte y quema, y después períodos de barbecho para restablecer la productividad del suelo. Los cultivos son en su mayor parte perennes (cacao, cafetos de Robusta, diversos árboles frutales), y anuales y multianuales (plátanos vianda, caña de azúcar, maíz, tabaco, fruta y vegetales, tubérculos, etc.).

1.2 Marco económico

La tasa de crecimiento económico fue del 5,8% en 2015, en comparación con la del 5,9% en 2014. La economía nacional fue, por tanto, optimista a pesar de la crisis económica externa vinculada a un entorno económico difícil en el ámbito internacional marcado por el descenso de los precios del petróleo. La situación sociopolítica en la República Centroafricana creó entretanto inseguridad fronteriza en el este del país, y el grupo terrorista Boko Haram lo hizo en algunas partes del extremo norte. La tasa de crecimiento anual de 2013 a 2015 fue del 5,7%, medio punto por debajo del objetivo del 6,1% previsto en el Documento de Estrategia de Crecimiento y Empleo.

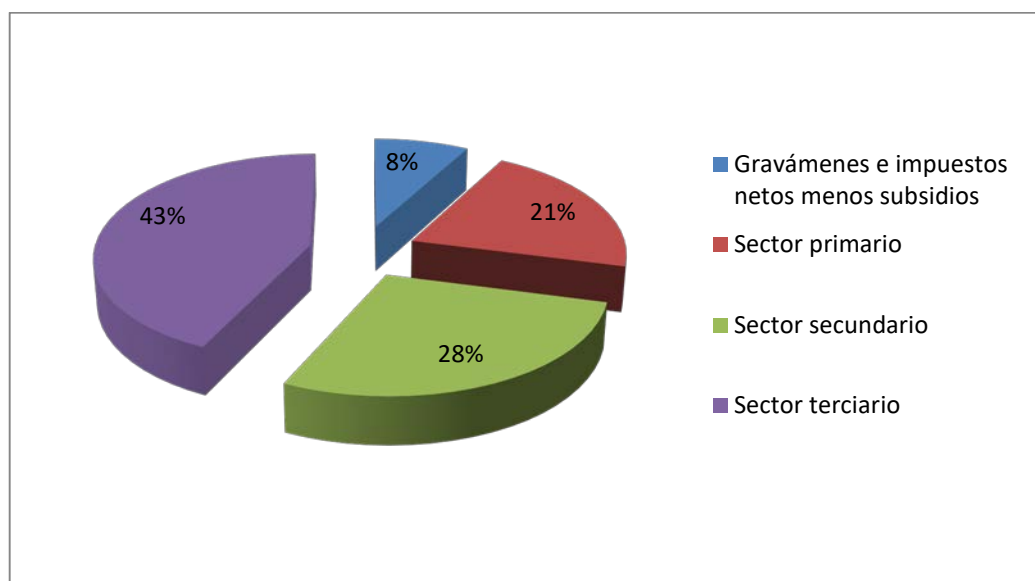
El Cuadro 1 muestra que el porcentaje correspondiente a la agricultura es relativamente estable, aunque con una ligera tendencia al descenso (del 23,39% al 22,25%).

Cuadro 1: Indicadores económicos clave de Camerún

	2010	2011	2012	2013	2014	2015
Tasa de cambio con el dólar estadounidense	495,3	471,9	510,5	494,0	494,4	591,4
Tamaño del país (km ²)	475.650	475.650	475.650	475.650	475.650	475.650
Población (millones)	19,7	20,1	20,6	21,1	21,7	22,2
Hombres	9.707	9.949	10.195	10.445	10.699	10.966
Mujeres	9.940	10.189	10.441	10.697	10.957	11.231
PIB (US\$ millones)	23.623	26.588	26.473	29.568	32.050	28.422
PIB per capita (US\$)	1.202	1.320	1.283	1.399	1.480	1.280
Tasa de crecimiento del PIB (%)	3,3	4,1	4,6	5,6	5,9	5,8
Tasa de interés (%)	13	13	13	13	13	13
Inflación (%)	1,3	2,9	2,4	2,1	1,9	3
Total de exportaciones (US\$ millones)	3.861	4.522	4.274	4.515	5.174	4.119
Porcentaje de la agricultura en el PIB (%)	23,4	23,6	23,2	22,9	22,2	22,3

Fuente: NIS, BUCREP, Banco Mundial

Un análisis sectorial de la economía de Camerún muestra que el PIB del sector primario está creciendo por término medio un 4% al año y representó una media del 21,3% del PIB entre 2010 y 2014. El crecimiento del sector secundario fue por término medio del 3,9% y su porcentaje del PIB fue del 27,6%. La actividad terciaria aumentó un 5,3% al año y representó por término medio el 43,4% del PIB. Ese crecimiento está impulsado por el comercio, correo y telecomunicaciones y transporte.

Gráfico 1: División sectorial del PIB en Camerún en 2015

Fuente: NSI, 2016

La agricultura desempeña una función predominante en la economía de Camerún y es la principal fuente de ingresos del país. Representa una cuarta parte de las exportaciones y proporciona empleo al 80% de la población laboral. Según las estadísticas del Ministerio de Agricultura y Desarrollo Rural (MINADER) en 2009 había casi dos millones de hogares dedicados a la agricultura en Camerún (véase el Cuadro 2).

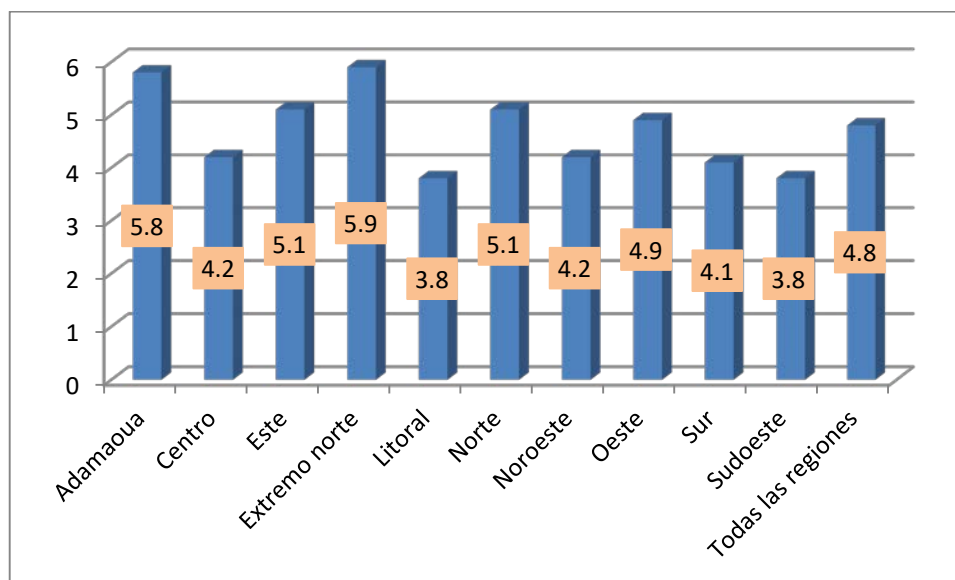
Cuadro 2: Número de hogares dedicados a la agricultura en las 10 regiones de Camerún en 1984, 2005 y 2009

Región	1984	2005	2009
Adamaoua	55.600	113.579	118.863
Centro	162.900	202.730	212.164
Este	66.700	113.873	119.171
Extremo norte	285.400	385.661	403.605
Litoral	65.400	104.748	109.622
Norte	98.700	224.710	235.165
Noroeste	131.800	228.946	239.598
Oeste	159.300	266.745	279.157
Sur	55.100	79.180	82.864
Sudoeste	74.600	169.320	177.197
Total	1.155.500	1.889.492	1.977.406

Fuente: MINADER, 2010

Según MINADER, llevan a cabo la actividad agrícola en Camerún hogares con 4,8 personas por término medio (véase el Gráfico a continuación).

Gráfico 2: Tamaño medio de los hogares dedicados a la agricultura en Camerún por regiones



Fuente: MINADER, 2010

Este tamaño medio de 4,8 personas se distribuye alrededor de dos límites: 3,8 en las regiones del litoral y sudoeste, caracterizadas por un fuerte desarrollo urbano, y 5,9 en el extremo norte, sumamente rural.

1.3 Resumen de la historia cafetera de Camerún

El cultivo de café fue introducido en Camerún después de 1884. Hasta 1925 los colonizadores se limitaron a estudiar algunas variedades de café en jardines experimentales en el país, como por ejemplo en Victoria (en la actual región del sudoeste), Ebolowa (en la actual región del sur), Nkongsamba (en la actual región del litoral) y Dschang (en la actual región del oeste). El cultivo de café se expandió considerablemente entre 1925 y 1926, cuando llegó a las zonas forestales de Yokadouma, Abong-Mbang, Doumé, Lomié y Akonolinga en particular. En 1927 se hicieron experimentos con éxito en las altas planicies occidentales. Se observó después de todas esas pruebas que la mejor tierra para la producción de café se encontraba en las altas planicies occidentales y en la zona de Mungo.

El cultivo de café realmente despegó a partir de 1929 con la llegada de un francés, René Coste, un ingeniero agrónomo que dirigió el centro agrícola de Dschang y dio impulso al rápido crecimiento de ese cultivo comercial.

Producción

La producción media de café ascendió de 1 millón de sacos de 60 kg en 1960 a 1,7 millones en 1980, y llegó a un máximo de 2,2 millones de sacos en 1986/87. Después de eso hubo un continuo descenso hasta que se llegó a 409.000 sacos en 2015/16, debido en parte a una disminución del rendimiento, a la suspensión de determinadas subvenciones del Estado para productos agroquímicos y a la preferencia de los agricultores por otros cultivos alimenticios que podían ser más lucrativos.

Comercialización

Hubo dos etapas en la comercialización del café:

- Estabilización
- Liberalización

Estabilización

La comercialización estuvo supervisada por la Oficina Nacional de Comercialización de Productos Básicos (ONCPB), organismo creado el 9 de septiembre de 1976. El café Arábica del oeste, sin embargo, fue comercializado por la Unión Central de Cooperativas de Agricultores del Oeste (UCCAO), que gozó de monopolio concedido por el Estado. La ONCPB fue activa en la región de habla francesa como fondo de estabilización y negoció contratos en nombre de exportadores privados, mientras que en las regiones de habla inglesa ese organismo compró café directamente de compradores autorizados. La estabilización fue plurianual en ese período. Los precios los fijaba la ONCPB, que apoyaba a los agricultores y a los que operaban en el sector.

A partir de 1985 el país experimentó una crisis vinculada al descenso en comercio exterior tras el colapso en el índice de dicho comercio y la caída de los precios del petróleo. Eso se vio exacerbado por el aumento en la competencia internacional que creó el rápido desarrollo de plantaciones en el sudeste asiático. Dado que no era posible dar más apoyo a los precios del productor, se emprendió una reforma impulsada por donantes que supuso la siguiente reestructuración:

- Cierre de la ONCPB en 1991, creación de la Junta Nacional del Cacao y el Café (NCCB) y establecimiento del Consejo Interprofesional del Cacao y el Café (CICC).

- Liberalización y desregulación de la comercialización, que llevó a la discontinuidad de la estabilización y a la facilitación de las condiciones de acceso al comercio de exportación.
- Privatización del control de calidad de las exportaciones.

Liberalización

La primera etapa de liberalización empezó en 1991 con la creación de la NCCB y un proceso anual de estabilización por medio del establecimiento de un fondo oficial. Acabó en 1994/95, cuando los precios del productor empezaron a ser determinados por el mercado, lo que resultó en:

- Una reducción en el precio de compra a los agricultores.
- Un descenso en la calidad de los productos de exportación.

A continuación hubo un considerable descenso en la producción y un deterioro general de la calidad. El Estado adoptó una serie de estrategias. En 2011 se preparó una estrategia para reconstruir el sector cafetero y después, en 2014, un plan del Gobierno para reconstruir el sector cacaoero y cafetero.

1.4 Distribución geográfica de la producción de café

En Camerún se producen dos variedades de café: Arábica y Robusta. El Cuadro 3 muestra la producción en los 12 últimos años de cosecha.

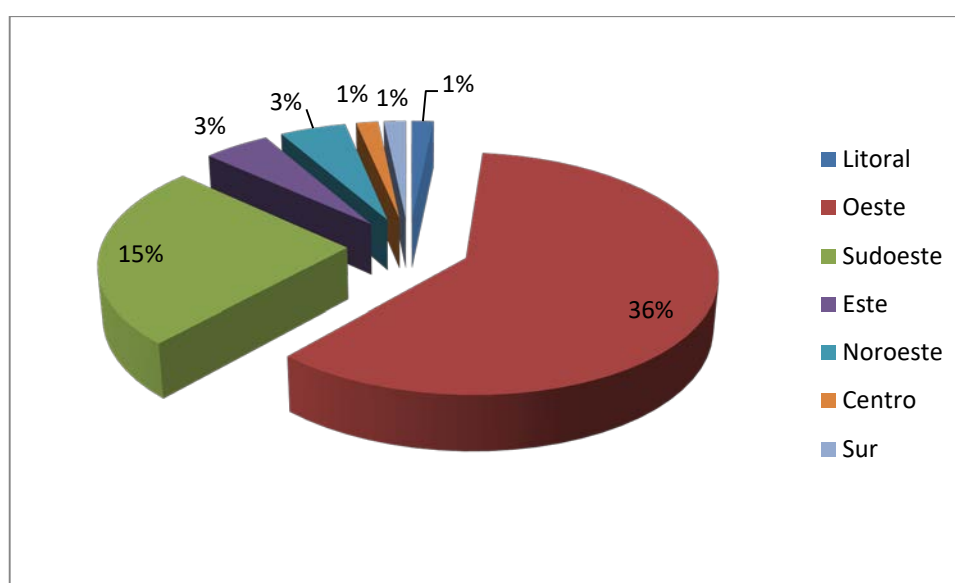
Cuadro 3: Producción comercializada de Camerún en los 12 últimos años de cosecha (en miles de sacos de 60 kg)

Años	Arábica	Robusta	Total	(%) porcentaje de Arábica	(%) porcentaje de robusta
2004/05	106	604	710	15	85
2005/06	76	700	776	10	90
2006/07	79	698	777	10	90
2007/08	87	501	587	15	85
2008/09	62	740	802	8	92
2009/10	58	643	700	8	92
2010/11	42	397	439	9	91
2011/12	49	586	635	8	92
2012/13	39	230	269	14	86
2013/14	48	499	547	9	91
2014/15	34	364	398	8	92
2015/16	73	336	409	18	82

Fuente: NCCB, 2017

El Arábica representa, por término medio, el 10% de la producción comercializada en comparación con el Robusta (90%). Los dos productos se cultivan en las siete regiones siguientes del país: centro, este, litoral, noroeste, oeste, sur y sudoeste. Las regiones de litoral (en especial Mungo, un bastión de la producción de Robusta) y las regiones del oeste representan la mayor parte de la producción: el 41% y el 36% del total, respectivamente. Las regiones del centro, este y sur representan alrededor del 5% y producen exclusivamente Robusta. El noroeste, que representa el 3%, solo produce Arábica y el sudoeste produce alrededor del 15% de Arábica y Robusta (véase el Gráfico 3).

Gráfico 3: Cálculos estimativos de porcentaje de producción de café, por región, en Camerún



Fuente: NCCB

2. PRODUCCIÓN DE CAFÉ

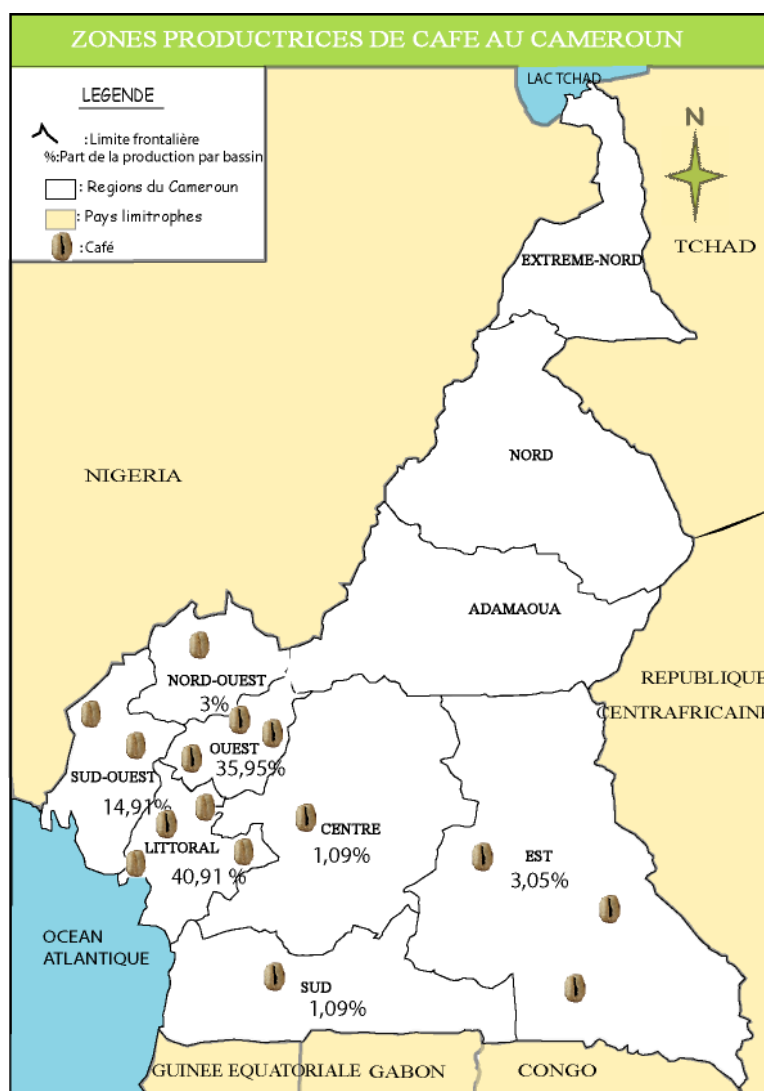
2.1 Tipos de café y zonas productoras de café

El café Arábica se cultiva en regiones de gran altitud: oeste, noroeste y sudoeste, en algo más de 10.000 hectáreas, con una superficie media de dos hectáreas por agricultor¹.

El Robusta, en cambio, se cultiva en una superficie de alrededor de 60.000 hectáreas en el litoral, oeste, noroeste y las regiones del este, centro, sudeste y sur. El Robusta también se cultiva en la región de Adamaoua, específicamente en la parte meridional del distrito de Bankim, que tiene similitudes climáticas y geográficas con el departamento de Noun (región oeste) (véase el Gráfico 4).

¹ Plan de Revitalización y Desarrollo del Sector Cafetero, 2014

Gráfico 4: Zonas productoras de café de Camerún



Fuente: NCCB, 2016

2.2 Sistemas de producción

El **Arábica** se cultiva en altitudes elevadas con o sin sombra. Las operaciones posteriores a la cosecha se hacen principalmente según el método de beneficio por vía húmeda (café lavado). Una parte muy pequeña es procesada por vía seca.

El **Robusta**, aunque se cultiva sobre todo en zonas forestales, se produce con o sin sombra. En las operaciones posteriores a la cosecha se utiliza el método de beneficio por vía seca. Por medio de su plan de reactivación del sector cafetero (Plan de Revitalización y Desarrollo del Sector Cafetero (PRDFCC)), sin embargo, Camerún recomienda la creación y generalización de nuevas instalaciones de lavado de café que deberían reforzar el proyecto a medio plazo, con el lavado sistemático de todos los cafés para exportación (Arábica y Robusta).

Por lo que respecta a la productividad, un estudio reciente mostró una clara mejora en zonas que están empezando a usar fertilizantes. La protección vegetal con uso de insecticidas es escasa (2,54%), lo que ayuda a conservar el estrato arbóreo y a proteger la biodiversidad.

2.3 Temporada cafetera

Con arreglo a las normas del Camerún en materia de organización del comercio del cacao y el café, las operaciones de compra y venta se llevarán a cabo de acuerdo con las temporadas anuales que empiezan y acaban en las fechas siguientes:

- **Arábica:** del 1 de octubre al 15 de septiembre del año siguiente;
- **Robusta:** del 1 de diciembre al 15 de noviembre del año siguiente.

2.4 Plantaciones: fincas pequeñas y grandes

Los cultivadores de los dos tipos de café usan la misma estructura, compuesta de un 75% de fincas pequeñas y un 25% de fincas grandes, aunque las fincas de Robusta son más pequeñas por término medio (0,5 de hectáreas frente al 1,9 de hectáreas de Arábica). El total de superficie cultivada en 2014 era de 60.000 hectáreas² de Robusta y 10.000 hectáreas de Arábica, aunque el número de fincas era prácticamente idéntico para los dos tipos. La producción se basa ahora en organizaciones de agricultores apoyadas por las principales instituciones del sector. El PRDFCC prevé que se hayan establecido 60.000 hectáreas de plantas Robusta y 35.000 hectáreas de plantas Arábica en 2020 (véase el Cuadro 4).

Cuadro 4: Distribución de fincas cafeteras

	Robusta	Arábica
Proporción de fincas pequeñas (menos de 3 hectáreas)	75%	75%
Proporción de fincas grandes	25%	25%
Superficie abarcada por fincas cafeteras (ha)	60.000	10.000
Superficie que se habrá creado en 2020	60.000	35.000
Tamaño medio de finca	0,5 hectáreas	1,9 hectáreas

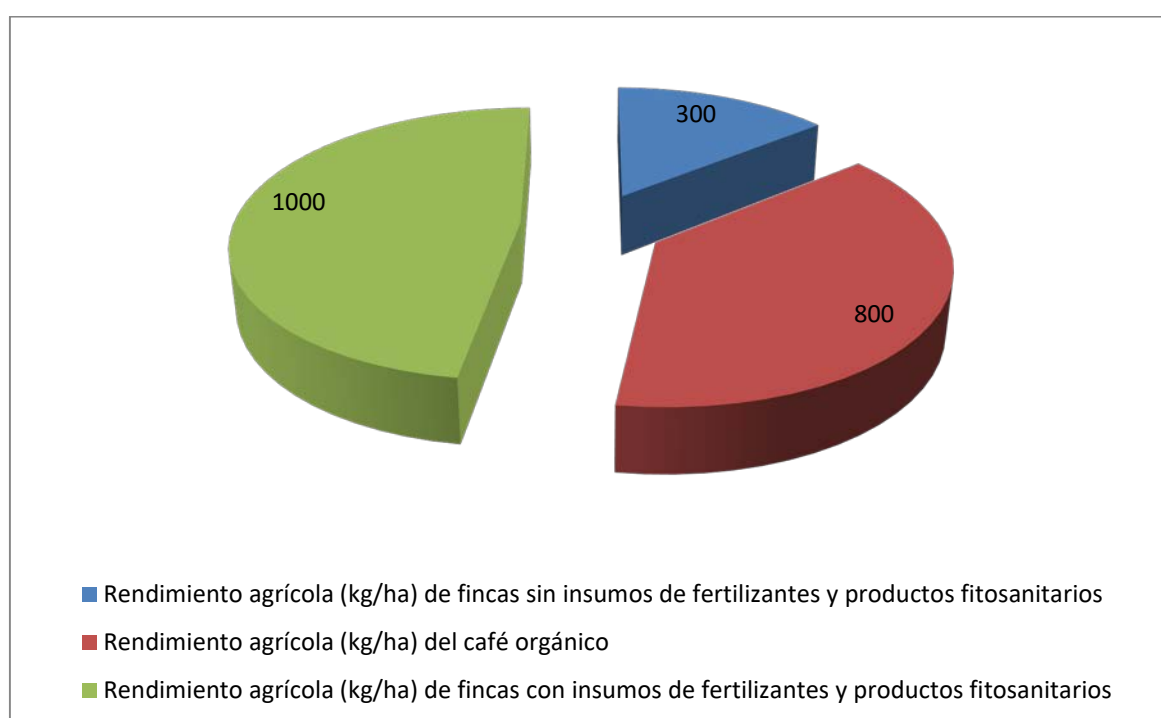
Fuente: PRDFCC, 2014

² Plan de Revitalización y Desarrollo del Sector Cafetero

2.5 Rendimiento

Según un estudio de la NCCB en 2015, el descenso de la productividad estuvo estrechamente vinculado al envejecimiento de las plantaciones. Ese mismo estudio muestra que el uso correcto de fertilizantes, combinado con buenas prácticas de protección y sanidad vegetal, asegura un rendimiento óptimo, como se muestra en el siguiente Gráfico 5:

Gráfico 5: Rendimiento por hectárea según el tipo de finca



Fuente: Estudio NCCB, 2015

2.6 Otras características del cultivo de café

Los costos del café orgánico introducido recientemente, con un rendimiento de menos de 1.000 kg/ha, obtuvo una acogida mixta. El Gobierno se encuentra en la búsqueda de mejores mercados para este café ³.

2.7 Volumen de producción

La producción de café del Camerún sigue siendo muy desigual, y en las dos variedades hay una clara tendencia al descenso. El volumen comercializado de cafés descendió de 439.000 sacos en 2010/11 a 409.000 sacos en 2015/16. Esas fluctuaciones reflejan unas condiciones de cultivo que son demasiado sensibles a parámetros cíclicos.

³ Estudio NCCB, 2015

Cuadro 5: Producción de café (en miles de sacos de 60 kg)

Año cafetero	2010/11	2011/12	2012/13	2013/14	2014/15	2015/16
Robusta	397	536	230	499	364	336
Arábica	42	49	39	48	34	73
Total	439	585	269	547	398	409
Producción africana	16.134	16.098	16.668	16.214	16.055	17.449
<i>Porcentaje de Camerún como % de África</i>	<i>2,72</i>	<i>3,94</i>	<i>1,61</i>	<i>3,37</i>	<i>2,48</i>	<i>2,34</i>
Producción mundial	134.243	140.617	144.960	146.506	142.278	143.306
<i>Porcentaje de Camerún como % del total mundial</i>	<i>0,37</i>	<i>0,41</i>	<i>0,25</i>	<i>0,28</i>	<i>0,37</i>	<i>0,29</i>

Fuente: NCCB, 2017

La producción de Camerún se concentra alrededor de dos zonas importantes. Las zonas oeste y litoral representan el 75% de la producción del país. El Cuadro 6 muestra la superficie de cultivo y productividad por región.

Cuadro 6: Cálculo estimativo de zonas cultivadas y producción por región en el año de cosecha 2014/15

Provincias	Superficies plantadas		Producción			
	(Miles ha)	Porcentaje (%)	Miles de sacos de 60 kg	Porcentaje (%)	Rendimiento (sacos de 60 kg/ha)	Rendimiento (kg/ha)
Oeste	30	43	148	36	4,8	286
Noroeste	5	7	12	3	2,4	144
Sudoeste	10	14	61	15	6,0	360
Litoral	18	25	168	41	9,1	543,3
Este	5	7	12	3	2,4	144
Sur	1,40	2	4	1	2,9	171,4
Centro	1,40	2	4	1	2,9	171,4
Total	70	100	409	100		
Robusta	60	86				

Fuente: NCCB, MINADER, 2011

2.8 Desigualdad de género

La reforma del sistema de propiedad de tierras en 2005 permitió que se descentralizase la administración de fincas e hizo más fácil la obtención de acceso a titularidad. Por razones socioculturales, sin embargo, las mujeres de Camerún aún tienen dificultad en obtener acceso a tierras. Se calcula que el 90% de propietarios de tierras en Camerún son hombres, frente al 10% que son mujeres.

3. COSTOS DE PRODUCCIÓN ENTRE 2010 Y 2014

3.1 Costos de establecimiento/inversión inicial

El costo de establecimiento de una hectárea de café es por término medio de FCFA 1.083.875. Esos costos incluyen el costo de establecimiento (FCFA 998.500) y el costo de herramientas (FCFA 85.375) (véase el Cuadro 7).

Cuadro 7: Costo de establecimiento de una hectárea de café Robusta y Arábica

Costos típicos de establecimiento de una hectárea de cafetos			
Costo de establecimiento	Unidad or hectárea		Costo por hectárea (FCFA)
	(Número de días de trabajo)	Valor unitario (FCFA)	
Adquisición de bosque	Todo incluido		500.000
i) Preparar el terreno			
Costo de la mano de obra			
Desmonte	Tarifa plana	30.000	30.000
Tala y corte de árboles grandes	Tarifa plana	30.000	30.000
Quema controlada	Tarifa plana	10.000	10.000
Eliminación de tocones	10 HD	1.500	15.000
Preparación de estacas	7 HD	1.500	10.500
Marcar con estacas	10 HD	1.500	15.000
ii) Preparar y plantar plántulas			
Establecimiento de viveros	1.200	100	120.000
Cavar agujeros para plantar plántulas	1.200	80	96.000
Transporte de plántulas	1.200	50	60.000
Plantar plántulas	1.200	20	24.000
Fertilizantes	2 sacos	30.500*	61.000
Procesamiento de insumos	8 HD	1.500	12.000
Insecticidas	5 litros	3.000	15.000
Costo total de establecimiento			998.500

Nota: HD = Hombre - Costo de día de trabajo

Fuente: NCCB, 2016

**Precios de fertilizantes orgánicos*

3.2 Costos anuales de producción de una plantación madura de café

Cuadro 8: Costo de producción de una plantación madura de café de una hectárea (en FCFA)

	2010/11	2011/12	2012/13	2013/14	2014/15	2015/16
A. Costos de cultivo						
1. Mano de obra	95.000	95.000	95.000	95.000	95.000	95.000
2. Todos los demás costos (por ejemplo, fertilizantes, plaguicidas)	54.000	54.000	54.000	54.000	54.000	54.000
<i>Costo total de cultivo</i>	<i>149.000</i>	<i>149.000</i>	<i>149.000</i>	<i>149.000</i>	<i>149.000</i>	<i>149.000</i>
B. Costos posteriores a la cosecha						
1. Mano de obra	9.556	9.680	9.961	10.200	10.394	10.706
2. Todos los demás costos	17.900	17.900	17.900	17.900	17.900	17.900
<i>Costo total posterior a la cosecha</i>	<i>27.456</i>	<i>27.580</i>	<i>27.861</i>	<i>28.100</i>	<i>28.294</i>	<i>28.606</i>
C. Costos financieros						
1. Intereses	0	0	0	0	0	0
<i>Costo financiero total</i>	<i>0</i>	<i>0</i>	<i>0</i>	<i>0</i>	<i>0</i>	<i>0</i>
D. Costos fijos						
1. Todos los costos fijos (por ejemplo, maquinaria)	90.000	90.000	90.000	90.000	90.000	90.000
2. Otros costos fijos (por ejemplo, seguros)	0	0	0	0	0	0
<i>Total de costos fijos</i>	<i>90.000</i>	<i>90.000</i>	<i>90.000</i>	<i>90.000</i>	<i>90.000</i>	<i>90.000</i>
Costos variables (A+B+C)	176.456	176.580	176.861	177.100	177.294	177.606
Costo total (A+B+C+D)	266.456	266.580	266.861	267.100	267.294	267.606
Rendimiento (kg/ha)						
Arábica (verde)	150	150	150	150	201	201
Robusta (verde)	250	250	250	250	365	365
Tipo de café						
Arábica (verde)	9,50%	7,76%	14,46%	8,69%	8,80%	5,88%
Robusta (verde)	90,50%	92,24%	85,54%	91,31%	91,20%	94,12%

Fuente: NCCB 2015.

La edad media de las plantaciones de café es de 20 años

Los costos variables representan por término medio el 66,3% del costo total para el período, una proporción excesiva que pone de relieve unas condiciones operativas bastante desfavorables. Los efectos de escala son demostrablemente insignificantes. Además, mientras que el rendimiento tiende a disminuir, los costos parecen estar subiendo moderadamente, pero son motivo de preocupación en un sector que no es muy dinámico.

El costo medio de producción⁴ de un kilo de café verde es de FCFA 562. Esa media, sin embargo, oculta grandes diferencias entre regiones y fincas. Con una desviación típica de FCFA 95.82, el costo de producción más alto es de FCFA 755 y el más bajo de FCFA 374.

Esos costos medios por kilo de las zonas de producción principales son los siguientes:

- Mifi, región oeste (Arábica): FCFA 502.
- Mungo, región litoral (Robusta): FCFA 599.

3.3 Pérdida de cosechas debido a plagas y enfermedades

En estas últimas décadas el café no se vio directamente afectado por epífitas, aunque hubo un resurgimiento de plagas tales como brocas de la cereza del café y gusanos que comen hojas.

3.4 Pérdida de cosechas debido al mal tiempo

El cambio climático puede afectar a la producción de café y socavar más la situación económica de los países productores. Es difícil en la actualidad evaluar el impacto del cambio climático en la producción de Camerún. La creación del Observatorio del Clima hará que se disponga de datos en el futuro.

4. INGRESOS DE LOS AGRICULTORES⁵

El porcentaje de precios FOB que se pagan a los agricultores tuvieron un claro descenso en los seis últimos años de cosecha, como se muestra en el Cuadro 9.

Cuadro 9: Precios medios pagados a los productores de café Robusta (FCFA/kg)

Precio medio por provincia	2010/11	2011/12	2012/13	2013/14	2014/15	2015/16
Oeste	810	750	725	775	675	543
Noroeste	775	750	700	750	738	463
Sudoeste	725	700	700	775	675	600
Litoral	795	800	745	663	655	588
Este	710	700	695	675	600	475
Sur	700	650	650	600	600	500
Centro	700	600	650	600	675	538
Precio medio	745	707	695	691	660	529
Precio medio FOB	955	915	971	912	940	873
Porcentaje de precio FOB (%)	78	77,2	71,6	75,8	70,2	60,6

Fuente: NCCB, CICC.

⁴ Bulletin de prospective des filières cacao et café au Cameroun, N°002-2015.

⁵ Estudio NCCB, 2015

Como se pone de relieve en el Cuadro 9, hay un claro descenso en los precios medios pagados a los productores de café Robusta, puesto que pasaron de FCFA 745 a FCFA 529 por kilogramo de 2010/11 a 2015/16, un descenso del 6,6%. Ese descenso fue continuo y, unido al constante aumento de los costos de producción mencionado anteriormente, explica el deterioro de la rentabilidad del sector y por consiguiente que la atracción que ejerza sea cada vez más débil.

Las tendencias identificadas con respecto al café Robusta se aplican también al Arábica, pero con menos intensidad.

Cuadro 10: Precios medios pagados a los productores de café Arábica (FCFA/kg)

Precio medio por provincia	2010/11	2011/12	2012/13	2013/14	2014/15	2015/16
Oeste	1.300	1.270	1.100	1.250	1.325	975
Noroeste	1.250	1.275	1.050	1.100	1.000	900
Sudoeste	1.175	1.325	1.150	1.000	1.000	900
Precio medio	1.242	1.290	1.100	1.117	1.108	925
Precio medio FOB	2.362	1.799	1.301	1.816	1.624	1.540
Porcentaje de precio FOB (%)	52,6	71,7	84,5	61,5	68,3	60,1

Fuente: NCCB, CICC

Tras un período de precios medios estables pagados anualmente a los productores de café Arábica en los años de cosecha 2012/13, 2013/14 y 2014/15, los precios descendieron a FCFA 925 por kilogramo en el año de cosecha 2015/16. El descenso medio anual, sin embargo, fue del 5,71% entre 2010/11 y 2015/16.

5. INVESTIGACIÓN Y EXTENSIÓN

5.1 Instituciones a cargo de efectuar investigación

El Instituto de Investigación Agrícola para el Desarrollo (IRAD) tiene el equipo necesario, asegura que la asistencia técnica esté siempre disponible e impulsa una asociación que ayuda a mejorar el sector cafetero en Camerún.

5.2 Investigación sobre el cambio climático y el café

La investigación está a cargo del IRAD y de los departamentos competentes del Ministerio del Medio Ambiente, Protección de la Naturaleza y Desarrollo Sostenible (MINEPDED).

El Gobierno del Camerún estableció un Observatorio del Cambio Climático cuyos deberes incluirán vigilar y evaluar los efectos socioeconómicos y medioambientales de medidas de prevención, alivio y adaptación a los efectos adversos del cambio climático.

5.3 Organización de servicios de extensión

Por medio del Programa Nacional de Extensión e Investigación Agrícola (PNVRA) y de sus diversas sucursales, el MINADER está a cargo de desplegar la mayor parte del personal de extensión sobre el terreno. El número de miembros del personal disminuyó considerablemente durante la crisis de la década de 1990. En la actualidad el Estado está llevando a cabo una gran labor de contratación que debería resolver el problema de personal a plazo medio.

Los programas introducidos por los Ministerios competentes aplican y difunden los resultados de investigación que se obtienen. Entre esos programas destacan:

- El proyecto “Selección y distribución de material básico de plantación mejorado para incrementar la productividad en la plantación de cacao y café (SDMVCC)”, dirigido por el Ministerio de Investigación e Innovación Científica (MINRESI), que se ocupa de que esté disponible material de plantación mejorado.
- El proyecto “Apoyo a la producción y distribución de material de plantación de cacao y café/Siembra (PPDMVCC/PSCC)” apoya con fuerza al sector de producción vegetal en varias zonas y pone a disposición sus conocimientos prácticos para ayudar en el establecimiento de viveros. Dirige ese proyecto MINADER.
- El proyecto “Protección contra enfermedades e insectos” es excelente gracias al proyecto de “Protección del cacao y el café (PPVCC)”, dirigido por MINADER.
- Por último, el PNVRA ofrece servicios de extensión y organización para agricultores mediante el proceso de administración de fincas. Dirige ese programa MINADER.

6. PROCESAMIENTO DEL CAFÉ

6.1 Procesamiento de campo (procesamiento posterior a la cosecha)

Tipo de métodos de beneficio (vía seca o húmeda):

- Operaciones posteriores a la cosecha: por el método de vía seca para el Robusta y el método de vía húmeda para el Arábica.

- **Procesamiento:** en instalaciones que son habitualmente propiedad de cooperativas de agricultores u operadores privados con licencia profesional.

6.2 Control de calidad

Garantizan el control de calidad a nivel de finca inspectores miembros de las cooperativas que recibieron adiestramiento en cuanto a la calidad física del producto. Además, desde 2010 la NCCB ha proporcionado a las organizaciones de agricultores, con el apoyo del Ministerio de Agricultura y Desarrollo Rural, adiestramiento exhaustivo en el análisis sensorial del café.

7. PARTICIPANTES EN EL SECTOR CAFETERO

7.1 EL SECTOR PRIVADO

El sector privado está supervisado por el CICC. Según las normas actuales, deberá consultar al CICC en toda cuestión relacionada con el desarrollo, comercialización, financiación y tributación de las operaciones de comercialización de productos. Está formado por cuatro asociaciones (agricultores, exportadores, procesadores y fabricantes/compradores).

A. *Asociaciones*

El sector cafetero de Camerún tiene en la actualidad 13 asociaciones que están debidamente inscritas en el registro del CICC de la forma siguiente: 2 en la región este, 4 en la región noroeste, 2 en la región litoral y 5 en la región oeste⁶.

B. *Cooperativas de productores de café*

Según la ley No 92-006 de 14 de agosto de 1992 sobre cooperativas y grupos con intereses en común y el Acta Única sobre la ley de sociedades cooperativas, Organización para la Armonización del Derecho Mercantil en África (OHADA), aprobada el 15 de diciembre de 2010 en Lomé y ratificada el 15 de marzo de 2011, las sociedades cooperativas son asociaciones autónomas de personas que se unen voluntariamente para satisfacer sus aspiraciones comunes y necesidades económicas, sociales y culturales por medio de una empresa de propiedad colectiva en la que el poder se ejerce de forma democrática. Las cooperativas son empresas privadas que se establecen con una asociación de personas cuyos recursos son generalmente limitados, pero que desean asumir riesgos calculados y compartir los resultados de sus esfuerzos de forma equitativa.

⁶ CICC, mayo 2016

Las personas que establecen cooperativas toman medidas duraderas con respecto a inversiones que se escogen de forma democrática. Los socios son copropietarios de las cooperativas porque:

- Suscriben una o más acciones en efectivo y/o en especie para que pueda alcanzarse la visión de la cooperativa.
- Cumplen escrupulosamente los principios de su cooperativa para llevar a cabo actividades económicamente rentables.
- Prefinancian su empresa entregando el café que producen a la cooperativa con base en pago aplazado.

Esa copropiedad da derecho a los socios a usar los servicios que ofrece la cooperativa:

- Distribución de material de plantación.
- Distribución de insumos.
- Organización de mercados.

La tienda de la cooperativa es el lugar en el que en general se llevan a cabo las operaciones de venta.

El sector cafetero se está reconstruyendo en gran parte basándose en la organización de agricultores, en especial mediante cooperativas, que se unen a nivel nacional en dos Confederaciones:

- La Asociación Nacional de Productores de Cacao y Café (ANPCC).
- La Confederación Nacional de Productores de Cacao y Café de Camerún (CONAPROCAM).

7.2 Sector público

A. Autoridad cafetera nacional

Según el reglamento, la NCCB está a cargo de:

- Controlar estadísticamente las campañas de comercialización del café y el cacao.
- Vigilar las actividades de control de la calidad del producto de exportación.

- Visitar los locales de las organizaciones a cargo del control de calidad de fábricas y almacenes para dar su aprobación.
- Proteger y promover la imagen de marca del origen Camerún.
- Vigilar los acuerdos internacionales del cacao y el café y representar a Camerún ante la Organización Internacional del Cacao y la Organización Internacional del Café, en cooperación con la asociación intercomercial.
- Llevar a cabo los estudios que le encargue el Gobierno relativos a los sectores del cacao y el café.

B. Otro tipo de participación del Gobierno

El Ministerio de Investigación e Innovación Científica lleva a cabo investigación en variedades mejoradas mediante el proyecto SDMVCC.

El Ministerio de Agricultura y Desarrollo Rural es el principal responsable de organizar servicios de extensión relacionados con técnicas agrícolas. Varios proyectos se centran en la producción y distribución de material vegetal.

El Ministerio de Comercio está a cargo de regular las operaciones comerciales.

7.3 Instituciones financieras

Antes de la desregulación, la administración de los sectores que llevaba a cabo el Estado permitía que los participantes se beneficiasen del crédito de cultivo. Con la desregulación, y a falta de instituciones financieras que se especializasen en financiación de la agricultura, los integrantes del sector adoptaron como opción preferida un enfoque ad hoc en varias etapas.

A. Financiación de la producción

La desregulación socavó el movimiento de las cooperativas, que ofrecía una solución alternativa a los problemas de financiación de la producción. Todos los cultivadores, sean grandes o pequeños, precisan financiación. Desafortunadamente, sin embargo, el sistema financiero de Camerún aún no ha encontrado la fórmula apropiada para financiar la agricultura y, por tanto, el cultivo de café, a pesar del plan de abrir un banco agrícola. Los agricultores precisan dos tipos de crédito:

- Crédito para financiar los costos de producción y la comercialización.
- Crédito social.

Según un estudio de la NCCB de 2014 de las diversas zonas de producción, los agricultores cubren sus necesidades mediante:

- Sus propios fondos.
- Sus organizaciones de agricultores (cooperativas).
- El apoyo de los compradores, que imponen una hipoteca en el café del agricultor como contrapartida del contrato.

B. *Financiación de la comercialización en el mercado interno*

Los compradores financian los costos vinculados a la compra, transporte e inventario del producto mediante sus propios fondos o crédito bancario para los que presentan un depósito que acepten los bancos comerciales. Si no, recurren a la multinacional que más a menudo representan.

C. *Financiación de las operaciones de exportación*

Al igual que en la comercialización interna, el gasto vinculado a las exportaciones (embalaje, contenedorización, cargos, etc.) se financia mediante los propios fondos de los exportadores o mediante financiación bancaria con garantía. Si no, tienen que recurrir a la multinacional que más a menudo representan.

8. ESTRUCTURA DE LA COMERCIALIZACIÓN

8.1 Canales de comercialización

El café se compra a los agricultores después de descascarillar o desgranar en lotes homogéneos, a precios diferenciados por tipo y calidad, negociados y acordados conjuntamente. Deberán cumplirse los criterios establecidos en las normas que rigen el embalaje y la comercialización de café verde.



8.2 Asociaciones/cooperativas de agricultores que exportan café

En temporadas recientes han aparecido en las listas varias cooperativas que exportan café verde. Son la UCCAO, la Asociación de Cooperativas del Noroeste (NWCA) en la región de habla inglesa y una cooperativa de productores de café orgánico creada por una organización no gubernamental llamada UTAMTSI GIC-SONDASON.

8.3 Especificación de grados de café y primas o descuentos indicativos

La clasificación comercial del café en Camerún se determina, por una parte, por el número de defectos que se identifican y, por la otra, mediante granulometría. Los dos procedimientos son independientes el uno del otro cuando se trata del café Arábica, pero hay conexión entre los dos cuando se trata del café Robusta.

Los defectos se cuentan en una muestra promedio final de 300 gramos para todas las especies botánicas según la escala siguiente:

Un (1) grano amargo	Tres (3) defectos
Un (1) grano defectuoso	Dos (2) defectos
Un (1) palo grande	Dos (2) defectos
Dos (2) granos pergamino	Un (1) defecto
Cinco (5) granos esponjosos, blancos	Un (1) defecto
Cinco (5) conchas o quebrados	Un (1) defecto
Cinco (5) granos secos	Un (1) defecto
Cinco (5) granos indeseables	Un (1) defecto
Diez (10) granos dañados por insectos	Un (1) defecto
Una (1) vaina grande	Un (1) defecto
Tres (3) vainas pequeñas o pergamino	Un (1) defecto
Tres (3) palos pequeños	Un (1) defecto
Un (1) palo mediano	Un (1) defecto

Además, excepto para el “café gragé” (cerezas de café fermentadas en agua pura para mejorar el gusto del café), cafés lavados y pulidos, será tolerada una excepción de 1,25 gramos de piedras por muestra final promedio. Esa tolerancia es de 1,50 gramos para el grado III y de 2,50 gramos para cafés “caracol” ⁷. Las especies botánicas del territorio de Camerún se clasifican según el número de defectos, de acuerdo con las normas nacionales NC 225 y NC 226, de la forma siguiente:

- Café gragé (únicamente café Arábica).

⁷ Grano esférico de café, que se convierte en la única cereza del cafeto aunque lo habitual es que sean dos, y tiene un surco en el centro con una superficie plana. El caracol, también llamado “peaberry”, es muy apreciado y se cree que tiene más sabor y aroma que el grano corriente.

- Café Extra-prima, Prima, Superior y Courant para todas las especies botánicas, incluido el Arábica.
- Café Limite, excepto para el Liberica.

La clasificación por defectos se determina de acuerdo con las normas nacionales mencionadas, y el número de defectos se reduce a las tolerancias que se indican a continuación para el café Liberica:

- **Extra-prima:** 8 defectos sin ningún grano amargo.
- **Prima:** 16 defectos sin ningún grano amargo.
- **Supérieur:** 32 defectos sin ningún grano amargo.
- **Courant:** 64 defectos con tres granos amargos como máximo.

Clasificación granulométrica: esta clasificación se determina por tipo para los cafés Arábica y por grado para los cafés Robusta, de acuerdo con las normas nacionales NC 225 y NC 226.

El grado se determina calibrando una porción de muestra de 100 gramos por medio de cribas de prueba rectangulares cuyo número se define por una pulgada lineal de tamaño 1/64, y el diámetro de esos agujeros deberá cumplir las normas mencionadas.

Además de los criterios mencionados, algunos cafés pueden recibir el título complementario de “Caracol”. En ese caso, están formados por un 85% por lo menos de granos redondos u ovalados sin aplastados y que en general provienen del óvulo de un solo fruto.

Cuadro 11: Calibrado de distintos tipos o grados de café y cribas con las que se calibran

Robusta		Arábica	
Grado	Criba	Tipo	Criba
GG	20	E	20
	18		
GI	18	A	20
	16		
GII	16	AB	18
	14		
GIII	14	B	17
	10		
Fragmentos y selección	13	C	Caracol
	10		
		D	16
		N	13

Fuente: NCCB

8.4 Tasas y derechos que se imponen al café

De acuerdo con la norma que estipula los derechos de exportación que se imponen al café verde por la NCCB, el CICC y el Fondo de Desarrollo del Sector del Café y el Cacao (FODECC), las deducciones que se hacen en concepto de derechos son las siguientes:

Cuadro 12: Derechos que se imponen a la exportación de café de Camerún

	Derechos por kilo
FODECC	CFAF 74
CICC	CFAF 10
NCCB	CFAF 16

Fuente: MINCOMMERCE, noviembre 2014

Una deducción del 10% de esos gravámenes a los productos agrícolas se devuelve directamente al Tesoro Público en concepto de tarifa de salida aplicable al café (Ley de Finanzas de 2017).

9. TUESTE DE CAFÉ Y CONSUMO INTERNO

Camerún tiene en la actualidad 16 tostadores cuyas actividades están sujetas al reglamento que establece las condiciones generales de la comercialización de cafés Arábica y Robusta. Con arreglo a esas disposiciones, deberá presentarse a la NCCB, al CICC y representantes comerciales de departamento una declaración mensual de las toneladas de café verde compradas por fábricas o exportadores, en la que se indiquen las toneladas vendidas, la naturaleza de los productos y su destino si se trata de exportaciones.

El reglamento también dispone que las unidades locales de procesamiento paguen impuestos y gravámenes de acuerdo con las normas en vigor. La política de revitalización que se propone fomentar el procesamiento local, sin embargo, en la actualidad las exonera de esos cargos.

9.1 Tostadores y tamaño del mercado

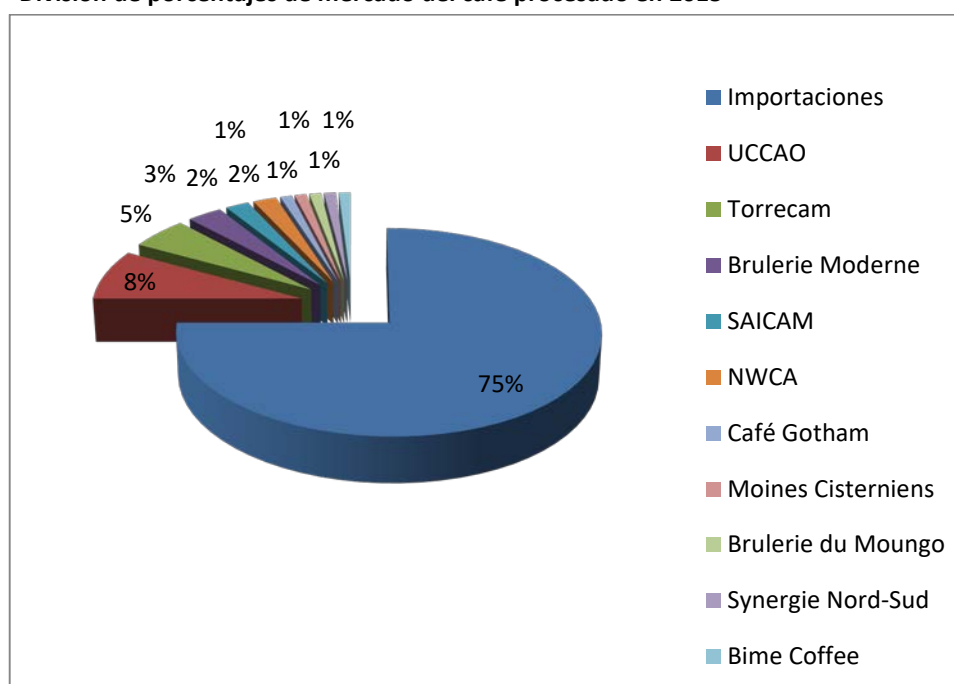
Los cafés son procesados localmente por 16 tostadores que funcionan en todo el territorio nacional y se concentran en las ciudades de Douala, la capital económica, y Nkongsamba (un baluarte del Robusta). Los principales tostadores son la UCCAO, Brûleries modernes y cafés Pierre André. La mayor parte del café procesado se exporta a Nigeria, Chad, Sudán y otros países de África del Norte, Europa e incluso Norteamérica.

En el año de cosecha 2015/16 se tostaron unas 3.786 toneladas de café (2.070 toneladas de Robusta y 1.716 toneladas de Arábica). Ese volumen es ocho veces más grande que el del año de cosecha 2014/15. Ese salto impresionante se debió al número cada vez mayor de campañas de promoción de consumo interno que introdujeron el Ministro de Comercio y las principales estructuras del sector.

Esa actividad muestra gran vigor debido a la fuerte demanda en los mercados nacionales y sub regionales. Camerún está usando su plan de revitalizar el sector cafetero para elaborar estrategias que mejoren la organización del procesamiento local, tales como: promoción de procesamiento artesano, creación de capacidad, exención de gravámenes al café tostado, concesión de incentivos a inversores involucrados en el procesamiento, protección de la industria local para atraer a inversores extranjeros e introducción de normas para el producto que surjan del procesamiento artesano.

En el Gráfico 6 se muestra el porcentaje de mercado de los 10 tostadores principales de Camerún.

Gráfico 6: División de porcentajes de mercado del café procesado en 2015



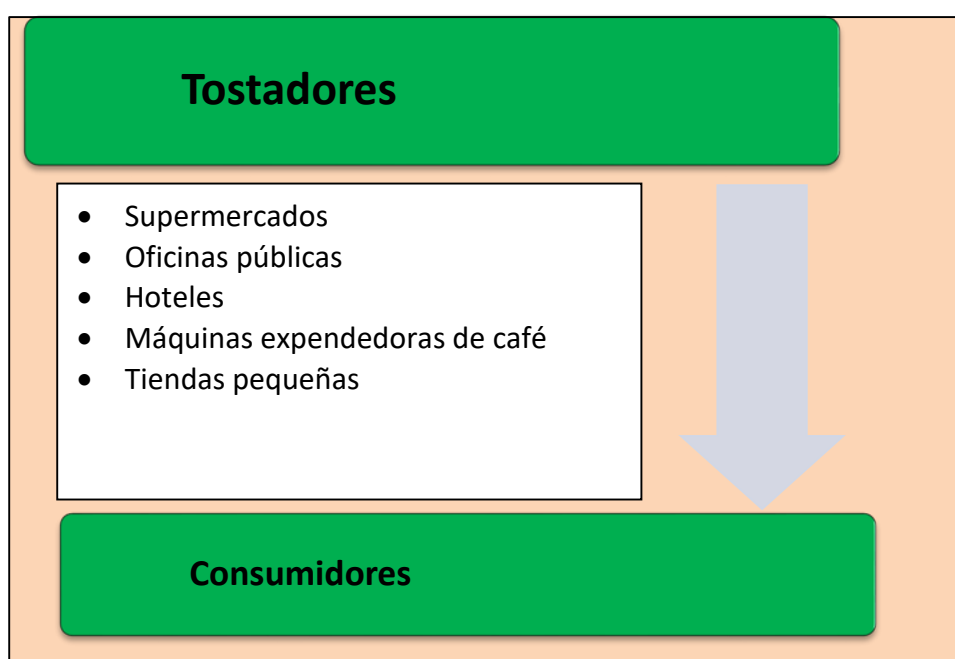
Fuente: NCCB, Datos GPAC, 2015

El mercado de café tostado se está desarrollando bien en Camerún, dado que se observa un aumento en la demanda de café en las oficinas públicas, las empresas privadas y los hogares. Es un movimiento encaminado a hacer que el consumo de café se convierta en un rasgo de la cultura nacional.

9.2 Canales de distribución

Aunque el consumo de café en Camerún no es una costumbre muy extendida, el consumo local está cada vez más promovido con la presencia en el mercado de alrededor de 30 marcas de café tostado o molido que los hogares y algunas oficinas públicas están comprando con regularidad. Los procesadores equipados con tecnología de suministro automático de café han monopolizado casi el 75% del consumo en los principales centros de población.

Gráfico 7: Canal de distribución de café



Fuente: NCCB, 2016

9.3 Consumo interno

El Cuadro 13 a continuación muestra el consumo interno de café en los seis últimos años de cosecha.

Cuadro 13: Cálculos estimativos del consumo interno de café (en miles de sacos de 60 kg)

	2010/11	2011/12	2012/13	2013/14	2014/15	2015/16	Medio
Producción	439	635	269	547	398	409	449,5
Consumo interno	68	70	72	73	75	79	72,8
Consumo como % de la producción	15	11	27	13	19	19	17

Fuente: NCCB, 2016

Aunque el consumo interno aumentó (3,04% por año) con la multiplicación de tostadores locales, es aún bajo en comparación con la producción. El consumo medio al año en los seis últimos años fue de 72.800 sacos, lo que representó el 17% de la producción total.

10. RESULTADOS DE LAS EXPORTACIONES DE CAFÉ EN LOS CINCO ÚLTIMOS AÑOS

10.1 Exportaciones de café verde (Arábica)

El café Arábica que se produce en Camerún se exporta a una serie de destinos. El Cuadro 14 muestra la situación de 2010/11 a 2014/15. Las exportaciones de café Arábica en el año de cosecha 2015/16 fueron de 42.821 sacos de 60 kg, un aumento del 17% en comparación con el año de cosecha 2014/15.

Cuadro 14: Exportaciones de café verde (Arábica), por destino, en los años de cosecha 2010/11 a 2014/15

Destino	Volumen (sacos de 60 kg)					Porcentaje (%)				
	2010/11	2011/12	2012/13	2013/14	2014/15	2010/11	2011/12	2012/13	2013/14	2014/15
África	0	600	900	320	0	0,0	1,5	2,1	0,9	0,0
Argelia	0	0	300	0	0	0,0	0,0	0,7	0,0	0,0
Sudáfrica	0	300	600	320	0	0,0	0,8	1,4	0,9	0,0
Túnez	0	300	0	0	0	0,0	0,8	0,0	0,0	0,0
Asia y Oceanía	500	660	2 115	760	814	1,3	1,7	5,0	2,1	2,2
China	0	0	0	0	83	0,0	0,0	0,0	0,0	0,2
Israel	0	0	550	0	0	0,0	0,0	1,3	0,0	0,0
Japón	500	360	665	760	431	1,3	0,9	1,6	2,1	1,2
Malasia	0	0	900	0	300	0,0	0,0	2,1	0,0	0,8
Viet Nam	0	300	0	0	0	0,0	0,8	0,0	0,0	0,0
América Central y México	0	0	0	0	0	0,0	0,0	0,0	0,0	0,0
Europa	37.940	33.027	37.684	28.054	32.563	95,2	83,3	89,9	77,8	89,0
Alemania	17.983	16.917	23.935	9.181	11.986	45,1	42,7	57,1	25,4	32,8
Bélgica	7.400	8.140	4.940	2.750	8.246	18,6	20,5	11,8	7,6	22,5
Dinamarca	1.500	0	0	0	0	3,8	0,0	0,0	0,0	0,0
España	300	0	0	0	0	0,8	0,0	0,0	0,0	0,0
Federación de Rusia	3.750	6.000	5.100	7.680	9.544	9,4	15,1	12,2	21,3	26,1
Finlandia	2.500	0	0	0	0	6,3	0,0	0,0	0,0	0,0
Francia	1.500	1.070	1.289	1.311	2.407	3,8	2,7	3,1	3,6	6,6
Grecia	0	300	0	0	0	0,0	0,8	0,0	0,0	0,0
Italia	1.207	300	1.220	1.612	300	3,0	0,8	2,9	4,5	0,8
Países Bajos	0	0	0	0	80	0,0	0,0	0,0	0,0	0,2
Portugal	300	300	1.200	5.520	0	0,8	0,8	2,9	15,3	0,0
Reino Unido	1.500	0	0	0	0	3,8	0,0	0,0	0,0	0,0
Norteamérica	1.400	5.376	1.200	6.947	3.218	3,5	13,6	2,9	19,3	8,8
Canadá	0	0	0	447	0	0,0	0,0	0,0	1,2	0,0
EE UU	1.400	5.376	1.200	6.500	3.218	3,5	13,6	2,9	18,0	8,8
Sudamérica	0	0	0	0	0	0,0	0,0	0,0	0,0	0,0
Total	39.840	39.663	41.899	36.081	36.595	100	100	100	100	100

Fuente: NCCB, 2016

En los años de cosecha 2010/11 a 2014/15, por término medio el 87% de la producción de café Arábica de Camerún se exportó a Europa. Los principales destinos fueron Alemania, Bélgica y la Federación de Rusia, que representaron el 40,6%, el 16,9% y el 16% respectivamente del total de exportaciones.

10.2 Exportaciones de café verde (Robusta)

En los años de cosecha de 2010/11 a 2014/15 se exportó café Robusta a 33 destinos, como se muestra en el Cuadro 15.

Cuadro 15: Exportaciones de café verde (Robusta), por destino, en los años de cosecha 2010/11 a 2014/15

Destino	Volumen (sacos de 60 kg)					Porcentaje (%)				
	2010/11	2011/12	2012/13	2013/14	2014/15	2010/11	2011/12	2012/13	2013/14	2014/15
África	60.427	40.521	5.700	11.062	53.420	11,90	7,10	2,30	3,40	14,90
Argelia	44.821	11.700	3.000	6.862	12.600	8,80	2,10	1,20	2,10	3,50
Côte d'Ivoire	0	0	0	3.000	13.200	0,00	0,00	0,00	0,90	3,70
Egipto	6.666	4.920	0	0	320	1,30	0,90	0,00	0,00	0,10
Marruecos	3.300	8.901	2.400	1.200	5.700	0,70	1,60	1,00	0,40	1,60
Sudáfrica	0	0	300	0	0	0,00	0,00	0,10	0,00	0,00
Túnez	5.640	15.000	0	0	21.600	1,10	2,60	0,00	0,00	6,00
Asia y Oceanía	2.263	4.500	2.256	0	12.800	0,40	0,80	0,90	0,00	3,60
China	1.980	0	1.200	0	0	0,40	0,00	0,50	0,00	0,00
Indonesia	0	300	0	0	0	0,00	0,10	0,00	0,00	0,00
Israel	0	600	0	0	0	0,00	0,10	0,00	0,00	0,00
Japón	283	0	300	0	0	0,10	0,00	0,10	0,00	0,00
Jordania	0	0	0	0	12.800	0,00	0,00	0,00	0,00	3,60
Malasia	0	0	142	0	0	0,00	0,00	0,10	0,00	0,00
Viet Nam	0	3.600	614	0	0	0,00	0,60	0,30	0,00	0,00
Europa	440.083	418.638	227.260	305.131	288.126	86,90	73,70	92,70	92,90	80,50
Alemania	21.912	17.899	19.100	13.563	36.133	4,30	3,20	7,80	4,10	10,10
Bélgica	105.954	29.350	10.500	20.498	76.616	20,90	5,20	4,30	6,20	21,40
Croacia	0	2.400	600	0	0	0,00	0,40	0,20	0,00	0,00
Dinamarca	5.750	900	0	0	0	1,10	0,20	0,00	0,00	0,00
España	5.200	17.963	0	16.433	10.200	1,00	3,20	0,00	5,00	2,80
Ex Yugoslavia	0	4.800	3.900	2.100	300	0,00	0,80	1,60	0,60	0,10
Federación de Rusia	9.505	13.002	14.400	2.400	2.753	1,90	2,30	5,90	0,70	0,80
Francia	25.097	55.656	32.870	97.269	78.724	5,00	9,80	13,40	29,60	22,00
Georgia	0	1.200	0	0	0	0,00	0,20	0,00	0,00	0,00
Grecia	1.860	8.060	900	1.827	2.700	0,40	1,40	0,40	0,60	0,80
Italia	106.864	182.708	77.700	90.452	31.200	21,10	32,20	31,70	27,50	8,70
Países Bajos	82.470	0	0	0	0	16,30	0,00	0,00	0,00	0,00
Polonia	1.600	4.720	960	0	0	0,30	0,80	0,40	0,00	0,00
Portugal	73.571	77.580	62.430	58.289	49.500	14,50	13,70	25,50	17,70	13,80
Reino Unido	0	0	0	500	0	0,00	0,00	0,00	0,20	0,00
Rumania	300	0	0	0	0	0,10	0,00	0,00	0,00	0,00
Serbia	0	1.800	3.900	1.200	0	0,00	0,30	1,60	0,40	0,00
Suiza	0	600	0	600	0	0,00	0,10	0,00	0,20	0,00
Norteamérica	3.897	104.217	9.900	12.200	3.600	0,80	18,40	4,00	3,70	1,00
Canadá	0	0	0	50	0	0,00	0,00	0,00	0,00	0,00
EE UU	3.897	104.217	9.900	12.150	3.600	0,80	18,40	4,00	3,70	1,00
Total	506.670	567.876	245.116	328.393	357.946	100,00	100,00	100,00	100,00	100,00

Fuente: NCCB, 2016

Las exportaciones de café Robusta en el año de cosecha 2015/16 fueron de 418.514 sacos de 60 kg, un aumento del 16,9% con respecto a 2014/15. De 2010/11 a 2014/15, Europa siguió siendo el principal destino para el café Robusta, con una media del 85,5% de ventas, e Italia, Francia y Portugal juntos representaron por término medio el 57% del total de exportaciones.

10.3 Plazo de entrega

En virtud de las normas de Camerún, los informes de calidad son válidos durante 30 días. La contenedorización deberá llevarse a cabo en ese plazo.

10.4 Exportaciones de café certificado

Los operadores en Camerún ya no producen café certificado.

11. NORMAS

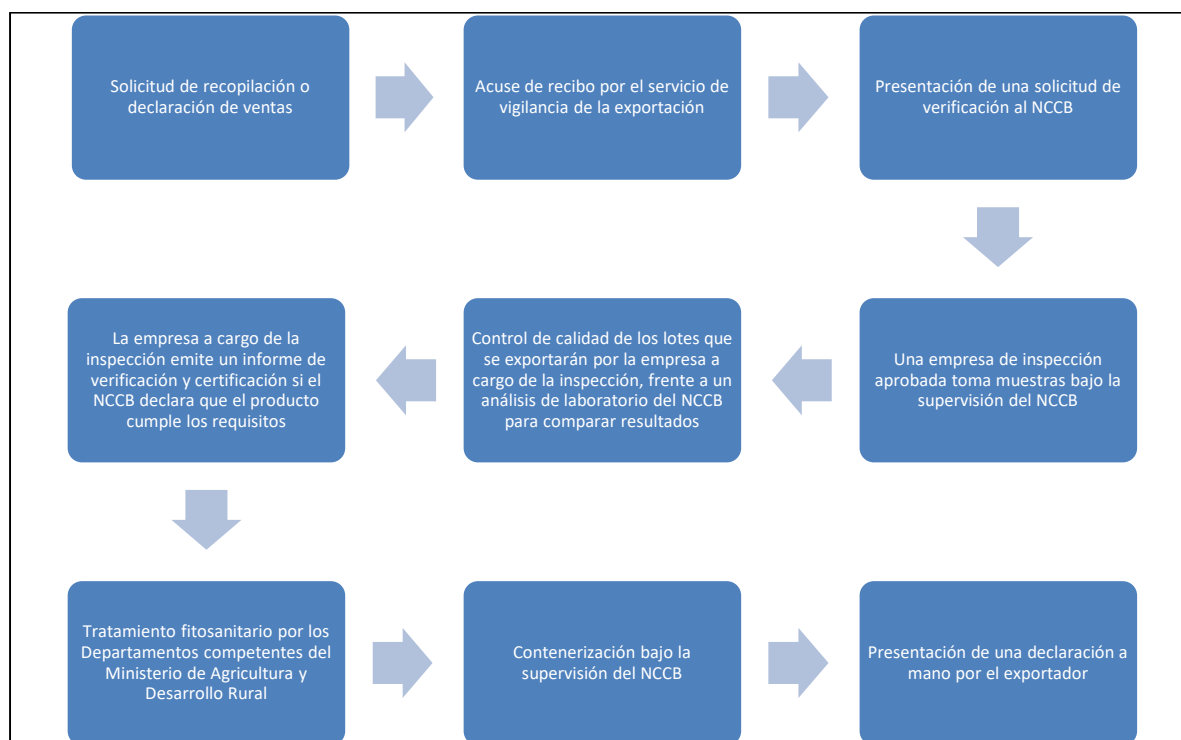
11.1 Normas de exportación

Las exportaciones de café de Camerún se rigen por:

- La Ley No. 2004/025 de 30 de diciembre de 2004 que enmienda y completa la Ley No. 95/11 de 27 de julio de 1995 sobre la organización de comercio de cacao y café.
- El Decreto No. 2005/1213/PM de 27 de abril de 2005 sobre embalaje y comercialización de café verde.
- La Orden No. 0002/MINCOMMERCE/CAB de 20 de enero de 2016 por la que se establecen las condiciones generales de la comercialización de cafés Arábica y Robusta.
- Circulares de año de cosecha que se publican cada año.

En cuanto a las operaciones de exportación, se hacen conforme al proceso que se muestra en el Gráfico 8.

Gráfico 8: Proceso de exportación de café en Camerún con arreglo a las normas



Fuente: NCCB, 2016

11.2 Normas relativas a criterios de calidad

Subjeto a las normas, Camerún establece sistemas de protección que están encaminados a asegurar la calidad y seguridad del producto, y la durabilidad del sector cafetero. Son estas:

- Norma Nacional NC 225: especificaciones comerciales y clasificación cualitativa de granos de café.
- Norma NC 226: examen microscópico y determinación de defectos en cafés verdes.
- Norma NC 227: examen visual y olfativo de granos de café.
- Norma NC 228: embalaje de granos de café y etiquetado de los sacos.
- Norma NC 229: evaluación práctica para la determinación de contenido de agua de los granos de café.
- Norma NC 230: muestra de granos de café.

Para asegurar su deber soberano de controlar la calidad del café, el Estado confía en empresas privadas que llevan a cabo esa tarea día a día con respecto al café destinado a la exportación. Bajo la supervisión de la NCCB, la función de esas ocho empresas de control de la calidad es inspeccionar y controlar los cafés para exportación de acuerdo con las especificaciones. Esas empresas están reunidas en un organismo colectivo cuyo objetivo general es el de asegurar que se mantengan altos criterios técnicos.

12. ASPECTOS MACROECONÓMICOS DEL SECTOR CAFETERO

12.1 El café y la balanza comercial

El café es una importante fuente de divisas extranjeras para la economía de Camerún. El Cuadro 16 muestra la evolución de los ingresos de exportación y los porcentajes del café en las exportaciones entre 2010 y 2014.

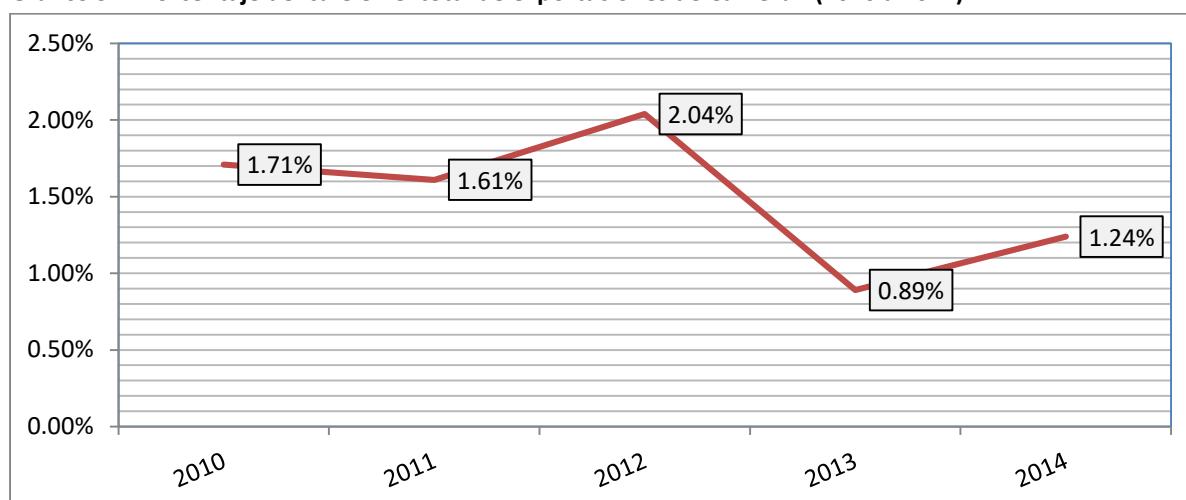
Cuadro 16: Porcentaje del café en el total de exportaciones de Camerún (2010 a 2014) (en miles US\$)

Años	Café	Total de exportaciones	Porcentaje (%) de café en exportaciones
2010	32.976	1.924.213	1,71
2011	34.321	2.133.608	1,61
2012	44.565	2.182.449	2,04
2013	19.844	2.230.681	0,89
2014	31.668	2.557.858	1,24

Fuente: NIS, 2015

El porcentaje del café en el total de exportaciones varió del 0,89% al 2,04% en el mismo período.

Gráfico 9: Porcentaje del café en el total de exportaciones de Camerún (2010 a 2014)



Fuente: NIS, 2015

La contribución del café a los ingresos de exportación en Camerún siguió siendo residual. Entre 2010 y 2014 la contribución media fue del 1,5%.

12.2 Porcentaje correspondiente al café en el producto interno bruto (PIB)

El café contribuye a la creación de valor añadido en la economía nacional. El Cuadro 17 muestra el porcentaje correspondiente al café en el PIB entre 2010 y 2015.

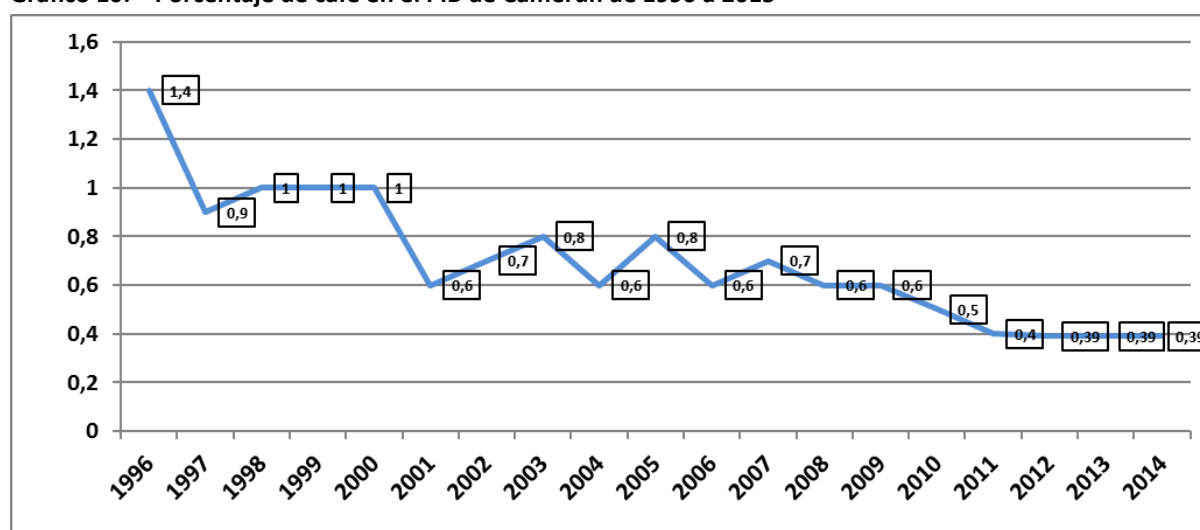
Cuadro 17: Café y producto interno bruto (PIB)

	2010	2011	2012	2013	2014	2015
PIB nacional (US\$ millones)	23.623	26.588	26.473	29.568	32.050	28.422
PIB de la agricultura (US\$ millones)	5.526	6.267	6.136	6.765	7.102	6.324
PIB del café (US\$ millones)	114	104	103	114	125	91
Porcentaje de la agricultura en el PIB nacional	23,4%	23,6%	23,2%	22,9%	22,2%	22,3%
Porcentaje del café en el PIB nacional	0,48%	0,39%	0,39%	0,39%	0,39%	0,32%
Porcentaje del café en el PIB de la agricultura	2,1%	1,7%	1,7%	1,7%	1,8%	1,4%

Fuente: NIS, 2016

El porcentaje de café en el PIB fue de entre el 0,32% y el 0,48% en los seis últimos años, como muestra el Gráfico 10.

Gráfico 10: Porcentaje de café en el PIB de Camerún de 1996 a 2015



Fuente: NIS

El Gráfico 10 también muestra una tendencia bajista de la contribución del café al PIB.

12.3 Empleo generado por el sector cafetero

En Camerún las actividades relacionadas con el café dan ocupación, directa o indirectamente, a 423.000 hogares y a alrededor de 2.961.000 personas. La actividad de producción representa el 94,6% de los puestos de trabajo creados en el sector, en comparación con el trabajo de fábrica, que supone solo el 2,4%, comercialización el 2,4%, procesamiento y distribución el 0,2%, control de calidad y tratamiento fitosanitario el 0,2% y servicios auxiliares (transporte, gabarraje y tránsito) el 0,2%, como muestra el Gráfico 11.

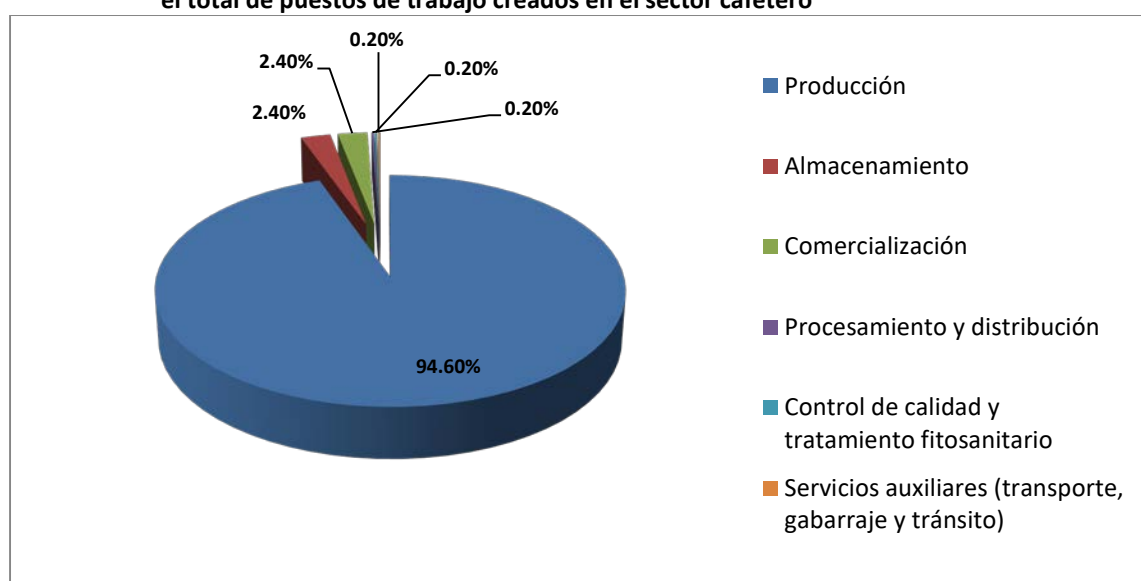
Cuadro 18: Cálculos estimativos de empleo en el sector cafetero de Camerún

Sector	Familias empleadas directa o indirectamente	Número de personas que viven del café
Producción	400.000	2.800.000
Fábricas	10.000	70.000
Comercialización	10.000	70.000
Procesamiento y distribución	1.000	7.000
Control de calidad y tratamiento fitosanitario	1.000	7.000
Servicios auxiliares (transporte, gabarraje, tránsito)	1.000	7.000
Total	423.000	2.961.000

Fuente: Estrategia de desarrollo del sector cafetero de Camerún, 2009

El sector cafetero es un importante generador de empleo en Camerún: se calcula que alrededor de 3.000.000 de personas se ganan la vida con el café.

Gráfico 11: Cálculos estimativos de porcentajes sectoriales en el total de puestos de trabajo creados en el sector cafetero



Fuente: Estrategia de desarrollo de los sectores del café y el cacao, 2009

13. RETOS MEDIOAMBIENTALES

13.1 Impacto de la producción de café en el medio ambiente

El cultivo de café en Camerún se remonta a alrededor de 1884, en la época colonial. El aumento de la producción se debió principalmente a la regeneración de viejas plantaciones. Los agricultores además usan menos plaguicidas por el elevado costo que suponen. En el caso del café lavado, el sistema actual se basa en un despulpe individual que se convirtió en un sistema de grupo que consume una gran cantidad de agua. Un proyecto en 2009 introdujo instalaciones compactas de lavado que permiten reducir el consumo de agua alrededor de un 80% o 90% en comparación con las instalaciones tradicionales.

13.2 Contribución a la huella de carbono

Al igual que en muchos países productores de café, algunos de los residuos que se producen en el beneficio del café en Camerún (pulpa, pergamino) se queman a veces o se eliminan echándolos a los ríos. El Gobierno, sin embargo, escogió usar los residuos para producir fertilizantes. Se están redactando en la actualidad las normas correspondientes.

13.3 Producción de café sostenible desde el punto de vista del medio ambiente

El Plan de Desarrollo y Revitalización del Sector del Cacao y el Café (para 2020) recomienda que se promueva la aplicación de prácticas agrícolas sostenibles. La provisión de material vegetal de alto rendimiento y resistente a plagas y enfermedades con un ciclo de producción más corto contribuirá con eficacia a reducir el uso de productos de protección vegetal. La extensión de buenas prácticas en toda la cadena de valor realizada con asociados extranjeros comprende muchas formas de adiestramiento centrado en especial en:

- Buenas prácticas de producción.
- Buen uso de productos de protección vegetal mediante la gestión de los residuos y protección del medio ambiente.

Por lo que respecta a la calidad de los productos de protección vegetal, el Ministerio de Agricultura y Desarrollo Rural publica una lista de productos autorizados y asegura la observancia de las regulaciones que rigen la comercialización y el uso de esos productos.

14. PERSPECTIVAS DE LA PRODUCCIÓN DE CAFÉ

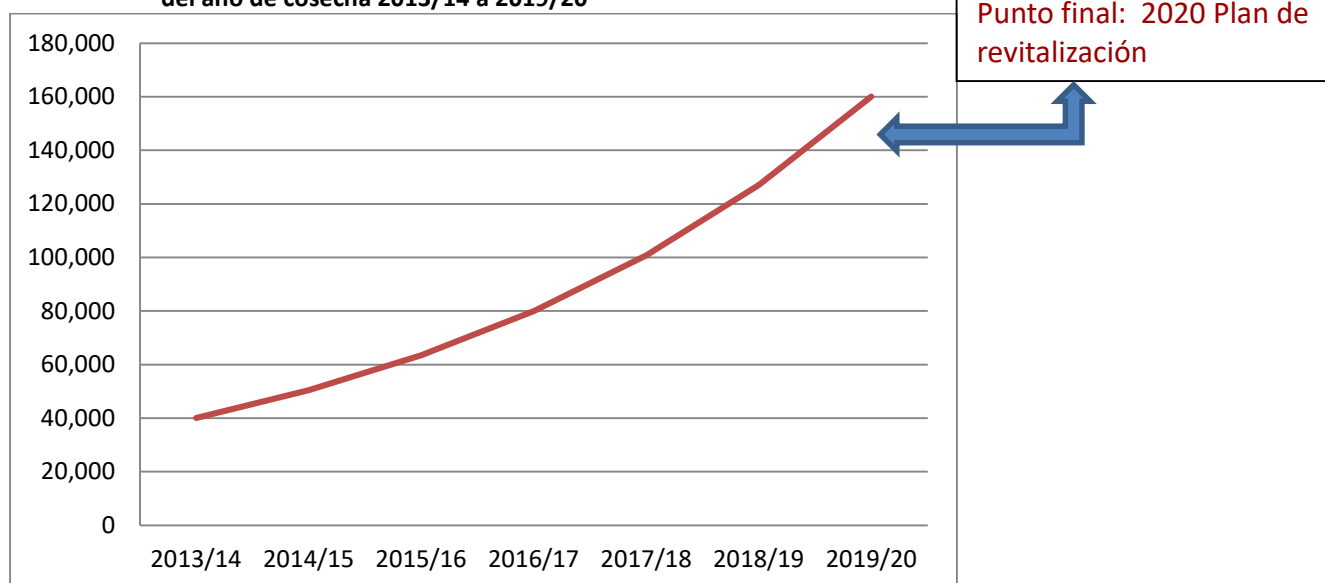
14.1 Objetivos de la producción de café en Camerún

El Plan de Desarrollo y Revitalización del Sector del Cacao y el Café (para 2020), aprobado el 30 de septiembre de 2014, establece los objetivos de producción que deberán alcanzarse antes de 2020. Esos objetivos son 125.000 toneladas de café Robusta y 35.000 de café Arábica.

Se prevén muchas medidas y actividades para cumplir esos objetivos en las esferas de producción, calidad, comercialización, consumo, promoción e investigación y desarrollo.

El Gráfico 12 muestra la evolución y perspectivas de la producción de café en Camerún a partir de 2014.

Gráfico 12: Perspectivas de desarrollo de la producción de café en Camerún, del año de cosecha 2013/14 a 2019/20



Punta inicial: Plan de revitalización de 2014

Suposición: 40.000 toneladas (2014)

Grado de avance: 26%

LISTA DE ACRÓNIMOS

ANPCC	Asociación Nacional de Productores de Cacao y Café
FCFA	Franco Comunidad financiera africana
CICC	Consejo Interprofesional del Cacao y el Café
CONAPROCAM	Confederación Nacional de Productores del Cacao y el Café de Camerún
FODECC	Fondo de Desarrollo del Sector del Cacao y el Café
GDP	Producto Interno Bruto
IRAD	Instituto de Investigación Agrícola para el Desarrollo
MINADER	Ministerio de Agricultura y Desarrollo Rural
MINEPDED	Ministerio del Medio Ambiente, Protección de la Naturaleza y Desarrollo Sostenible
MINRESI	Ministerio de Investigación e Innovación Científica
NCCB	Junta Nacional del Cacao y el Café
NIS	Instituto Nacional de Estadística
NWCA	Asociación de Cooperativas del Noroeste
OHADA	Organización para la armonización del derecho mercantil en África
ONCPB	Oficina Nacional de Comercialización de Productos Básicos
PNVRA	Programa Nacional de Extensión e Investigación Agrícola
PPDMVCC/PSCC	Apoyo a la producción y distribución de material de plantación de café y cacao/Siembra
PPVCC	Protección del cacao y el café
PRDFCC	Plan de Revitalización y Desarrollo del Sector Cafetero
SDMVCC	Selección y distribución de material básico de plantación mejorado con productividad mejorada en la plantación de café y cacao
UCCAO	Unión Central de Cooperativas de Agricultores del Oeste

LISTA DE CUADROS

Cuadro 1:	Indicadores económicos clave de Camerún	8
Cuadro 2:	Número de hogares dedicados a la agricultura en las 10 regiones de Camerún en 1984, 2005 y 2009	9
Cuadro 3:	Producción comercializada de Camerún en los 12 últimos años de cosecha	12
Cuadro 4:	Distribución de fincas cafeteras	15
Cuadro 5:	Producción de café	17
Cuadro 6:	Cálculo estimativo de zonas cultivadas y producción por región en el año de cosecha 2014/15	17
Cuadro 7:	Costo de establecimiento de una hectárea de café Robusta y Arábica	18
Cuadro 8:	Costo de producción de una plantación madura de café de una hectárea ...	19
Cuadro 9:	Precios medios pagados a los productores de café Robusta	20
Cuadro 10:	Precios medios pagados a los productores de café Arábica	21
Cuadro 11:	Calibrado de distintos tipos o grados de café y cribas con las que se calibran	28
Cuadro 12:	Derechos que se imponen a la exportación de café de Camerún	29
Cuadro 13:	Cálculos estimativos del consumo interno de café	31
Cuadro 14:	Exportaciones de café verde (Arábica), por destino, en los años de cosecha 2010/11 a 2014/15	32
Cuadro 15:	Exportaciones de café verde (Robusta), por destino, en los años de cosecha 2010/11 a 2014/15	33
Cuadro 16:	Porcentaje del café en el total de exportaciones de Camerún (2010 a 2014)	36
Cuadro 17:	Café y producto interno bruto (PIB)	37
Cuadro 18:	Cálculos estimativos de empleo en el sector cafetero de Camerún	38

LISTA DE GRÁFICOS

Gráfico 1:	División sectorial del PIB en Camerún en 2015	9
Gráfico 2:	Tamaño medio de los hogares dedicados a la agricultura en Camerún por regiones	10
Gráfico 3:	Cálculos estimativos de porcentaje de producción de café, por región, en Camerún	13
Gráfico 4:	Zonas productoras de café de Camerún	14
Gráfico 5:	Rendimiento por hectárea según el tipo de finca	16
Gráfico 6:	División de porcentajes de mercado del café procesado en 2015	30
Gráfico 7:	Canal de distribución de café	31
Gráfico 8:	Proceso de exportación de café en Camerún con arreglo a las normas	35
Gráfico 9:	Porcentaje del café en el total de exportaciones de Camerún (2010 a 2014)	36
Gráfico 10:	Porcentaje de café en el PIB de Camerún de 1996 a 2015	37
Gráfico 11:	Cálculos estimativos de porcentajes sectoriales en el total de puestos de trabajo creados en el sector cafetero.....	38
Gráfico 12:	Perspectivas de desarrollo de la producción de café en Camerún, de los años de cosecha 2013/14 al 2019/20	40



**ORGANIZACIÓN
INTERNACIONAL
DEL CAFÉ**

222 Gray's Inn Road – Londres WC1X 8HB – Reino Unido
www.ico.org