



Comité de Proyectos
15ª reunión
10 abril 2018
Ciudad de México, México

Identificación de los retos con que se enfrenta el sector cafetero de determinados países de América Central y México

Antecedentes

1. En el marco de su programa de actividades, la Organización está tratando de elevar la toma de conciencia de los retos con que se enfrenta el sector cafetero. Con ese motivo se dirigió a los Miembros una comunicación del Director Ejecutivo ([ED-2258/17](#)) en la que se les solicitaba información pertinente que sirviese para hacer un esquema de los retos con que se enfrentaba el sector cafetero. En este documento figura un informe preliminar sobre esos retos en el sector cafetero de determinados países de América Central y México, basándose en datos de la OIC e investigación documental, y en aportaciones de países Miembros¹.
2. La Secretaría preparará también un informe encaminado a identificar los retos del sector cafetero de los demás países de Latinoamérica y en Asia y Oceanía. Cabe señalar que se preparó un informe similar para África ([ICC-114-5](#)), y que ese informe fue usado para redactar la nota de concepto del Fondo Africano del Café que se presentó al Grupo Banco Africano de Desarrollo para financiación.

Medidas que se solicitan

Se pide al Comité de Proyectos que examine este informe.

¹ Principalmente El Salvador.

IDENTIFICACIÓN DE LOS RETOS CON QUE SE ENFRENTA EL SECTOR CAFETERO EN DETERMINADOS PAISES DE AMÉRICA CENTRAL Y MÉXICO

INTRODUCCIÓN

1. Originario de África, el café desempeñó un rol económico importante en cuanto a proporcionar medios de vida en Latinoamérica a partir de mediados del siglo XVIII. El café fue uno de los principales factores dinámicos de la economía de muchos países y un elemento esencial de transformación social. No obstante, el sector cafetero se está enfrentando con muchos retos que precisan ser abordados para mantener su sostenibilidad. El propósito del presente documento es identificar esos retos y posibles medidas para abordarlos.

2. Cabe señalar que el presente informe ofrece solo información preliminar acerca de determinados países de América Central y México, y que se usa El Salvador como país de referencia². Será actualizado cuando se disponga de más información pertinente con respecto a otros países de la región. Se tratarán los siguientes puntos:

- i) Contribución del café a la economía
- ii) Tendencias de la producción en la región
- iii) Retos con que se enfrenta el sector cafetero

I. CONTRIBUCIÓN DEL CAFÉ A LA ECONOMÍA

3. La contribución del café a la economía puede evaluarse observando la generación de divisas extranjeras, el impacto en el producto interno bruto, los ingresos distribuidos a los cultivadores y otras partes interesadas, y también el empleo.

I.1 Contribución a los ingresos de exportación

4. El total de exportaciones anuales efectuadas por los países exportadores de la región³ fue por término medio de 14,7 millones de sacos desde 2010, un ligero aumento con respecto a los 14,1 millones registrados en la década de 2000. El total de exportaciones en 2016 fue de 14,3 millones de sacos. El nivel más elevado de exportaciones desde 1990 fue el de 19,3 millones de sacos registrado en 2000 (Gráfico 1). Las exportaciones de la región en conjunto no parecen mostrar grandes variaciones de un año cafetero al siguiente, pero el

² Tras la comunicación del Director Ejecutivo ([ED-2258/17](#)), solo Bolivia y El Salvador facilitaron información pertinente al presente informe, que también tiene información basada en datos de la OIC.

³ En la elaboración de este informe se consideraron los siguientes países: Costa Rica, Cuba, El Salvador, Guatemala, Haití, Honduras, Jamaica, México, Nicaragua, Panamá, República Dominicana y Trinidad y Tobago.

porcentaje de la región en el total mundial descendió a una media del 13,3% en la década de 2010 frente al 19,6% en la de 1990. El desempeño de los países por separado indica que en estos últimos años las exportaciones de Costa Rica y El Salvador se vieron gravemente afectadas por el brote de roya del café que resultó en un descenso de la producción (Gráfico 2).

Gráfico 1: Volumen medio de exportaciones de café, por región

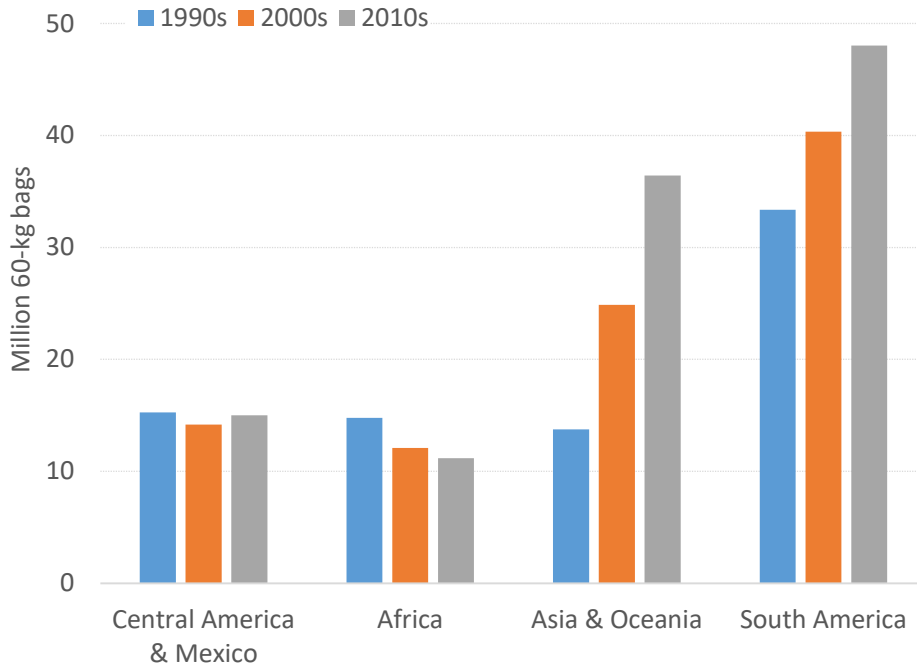
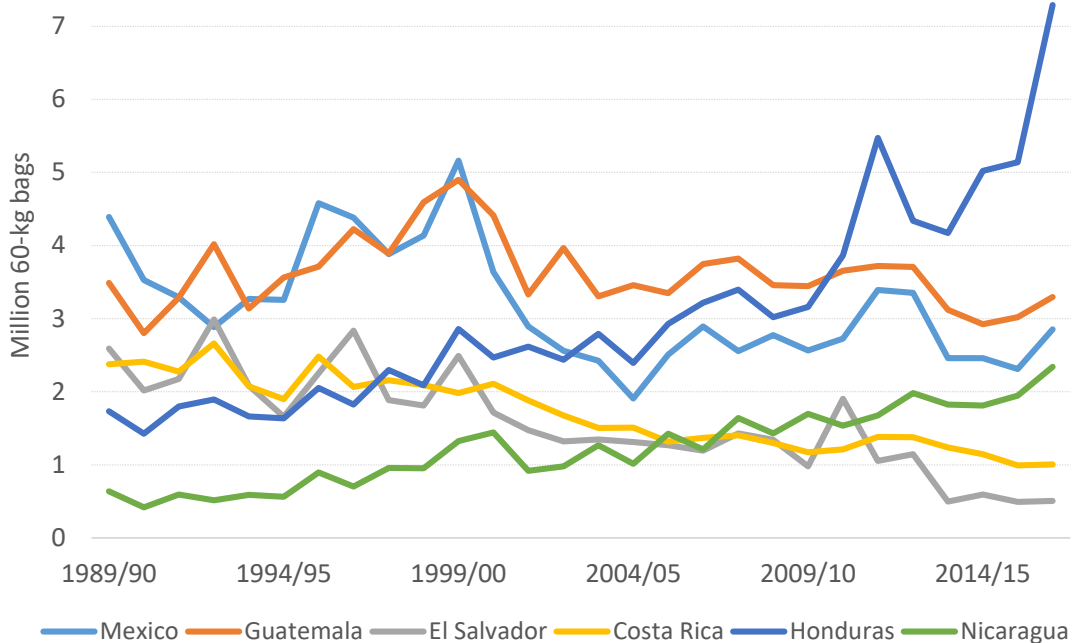
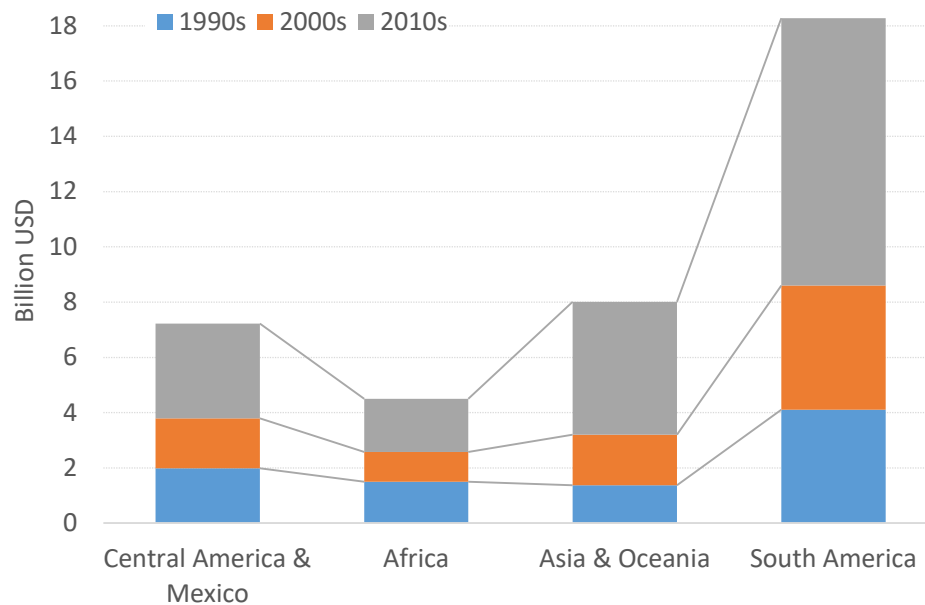


Gráfico 2: Exportaciones de determinados países de América Central y México



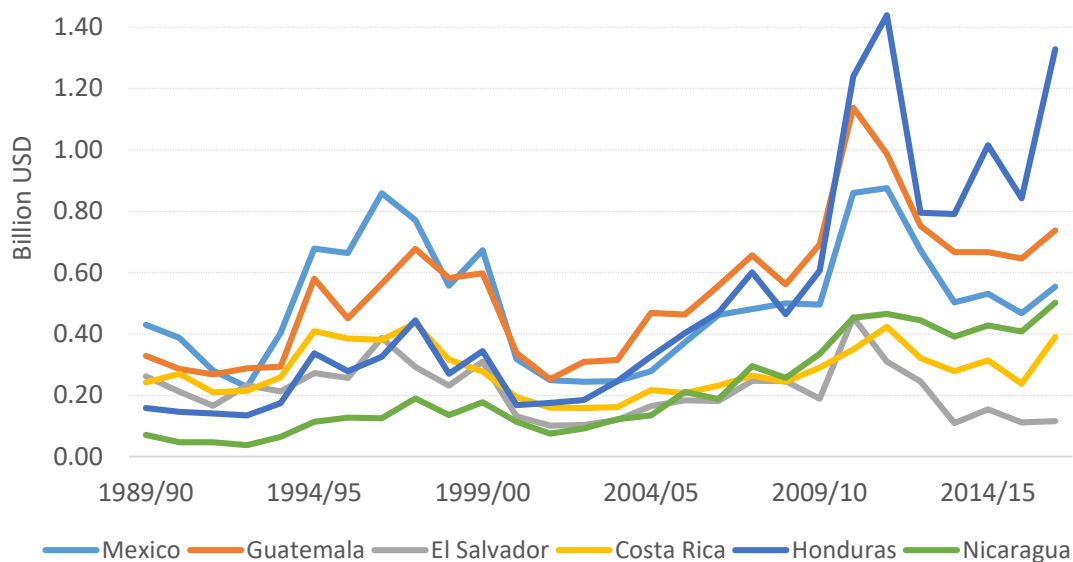
5. Las exportaciones de todas las formas de café generaron por término medio en la última década unos ingresos anuales de más de US\$3,1 miles de millones (17,2% del valor total de las exportaciones), en comparación con US\$9 miles de millones las de Sudamérica (49,7%), US\$4,2 miles de millones las de Asia y Oceanía (23,3%) y US\$1,8 miles de millones (9,8%) las de África (Gráfico 3).

Gráfico 3: Valor medio de las exportaciones de todos los países exportadores



6. El desempeño de cada país por separado indica tendencias positivas en los ingresos de exportación del último año cafetero, excepto en El Salvador, donde se registra aún una tendencia negativa (Gráfico 4).

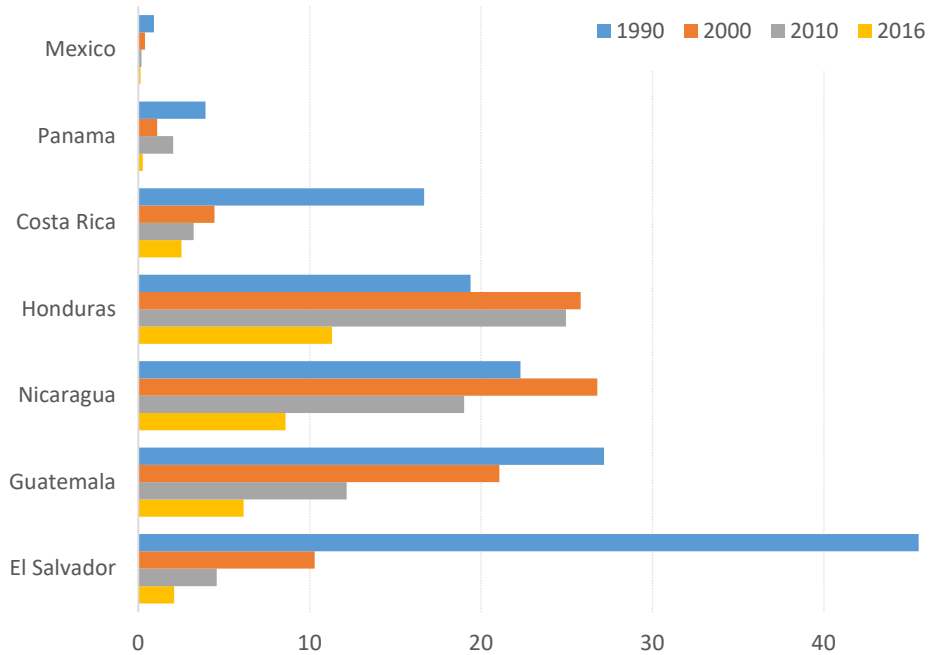
Gráfico 4: Valor de las exportaciones de determinados países exportadores en América Central y México



I.2 Contribución a la balanza comercial y al Producto Interno Bruto (PIB)

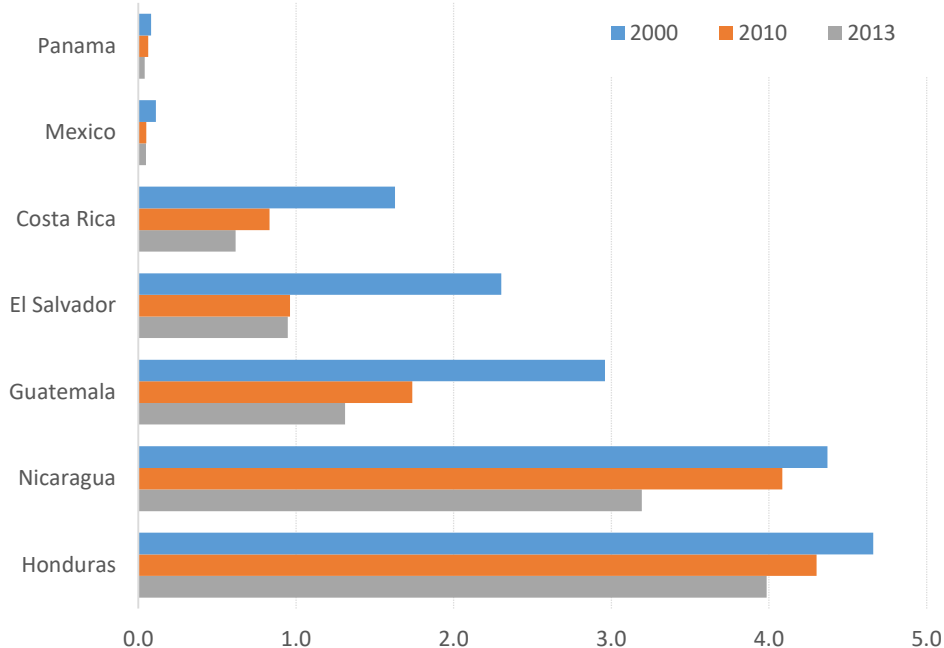
7. El sector cafetero creció en algunos períodos hasta el punto de convertirse en catalizador de las economías de muchos países de la región. El café es uno de los productos básicos de exportación más importantes entre los que generan monedas fuertes y tienen un impacto de gran importancia en el PIB. El Gráfico 5 muestra la contribución del café a la generación de ingresos de exportación de determinados países, y el Gráfico 6 muestra su contribución al PIB.

Gráfico 5: Porcentaje del café en el valor total de las exportaciones



8. Aunque la producción de café sigue desempeñando un rol importante como fuente de ingresos y componente del PIB, algunos de esos países, en particular Costa Rica y México, consiguieron reducir su dependencia de las exportaciones diversificando el sector agrícola y creando nuevas industrias.

Gráfico 6: Porcentaje del café en el PIB de determinados países productores



9. Ambos Gráficos muestran la importancia del sector cafetero para muchos países de la región, aunque en algunos de ellos los recientes brotes de roya del café y los niveles más bajos de producción restaron importancia al impacto del sector, en comparación con otros productos. El análisis de un país específico muestra que el sector cafetero de El Salvador contribuyó un 0,56% al PIB en el año civil 2016, pero el porcentaje medio de PIB fue en los cinco últimos años del 0,73%. El valor total de las exportaciones de café generadas por el país descendió de US\$453,4 millones en el año de cosecha 2010/11 a US\$115,3 millones en 2016/17. Como consecuencia de la drástica disminución de la producción, el café ya no es una fuente importante de ingresos de exportación. El Consejo Salvadoreño del Café indica que el porcentaje del café en el total de exportaciones fue solo del 2,6% en 2016 frente al 45,5% en 1990. El porcentaje medio del café en los cinco últimos años fue del 3,3%⁴.

10. En Honduras, el café representa el 38% del PIB de la agricultura, lo que lo convierte en el principal producto básico agrícola de exportación. Cabe señalar que en México, a pesar de la arrolladora importancia de los productos manufacturados y del petróleo en la generación de ingresos de exportación, el café sigue desempeñando un papel importante en algunos

⁴ Consejo Salvadoreño del Café.

estados que lo producen, tales como Veracruz y Chiapas, etc. El informe sobre la agricultura del Ministerio de Agricultura de los EE UU (USDA) indica que el café es el quinto mayor cultivo de México en términos de superficie cultivada, después del maíz, el frijol, el trigo y el sorgo.

I.3 Contribución a los ingresos de los agricultores y empleo en el sector cafetero

11. El Cuadro 1 muestra el número estimado de hogares productores de café por país y superficies plantadas de café. El Anexo muestra los precios pagados a los productores de café desde el año de cosecha 1989/90. En el punto máximo alcanzado, el café representó la fuente primaria de ingresos para más de 2 millones de hogares en la región y generó empleo para miles de personas que participaron en esa actividad. Si se tiene en cuenta a los trabajadores de temporada y jornaleros, la cifra podría ser más alta. El empleo que genera el sector cafetero incluye cultivo/mantenimiento, recolección y transformación. A pesar de la reducción de la producción debido al brote de roya del café en El Salvador, el café sigue siendo el segundo mayor cultivo de exportación después de la caña de azúcar y una de las más importantes fuentes de empleo en las zonas rurales. En el año cafetero 2016/17 se registraron en el país más de 42.000 puestos de trabajo generados por todo el sector cafetero.

Cuadro 1: Número de hogares agrícolas y superficies dedicadas al café

País	Número de agricultores	Trabajadores	Total	Superficie media en ha	Cálculos de la población total	Población rural	Población rural como % de la población total	Porcentaje de población rural productora de café
Costa Rica	45.445	60.000	105.445	93.774	4.814.144	1.155.395	24,0%	9,1%
Cuba	35.000	5.000	40.000	28.505	11.258.597	2.589.477	23,0%	1,5%
República Dominicana	2.500	1.500	4.000		10.528.954	2.316.370	22,0%	0,2%
El Salvador	21.877	1.006	22.883	137.800	6.383.752	2.170.476	34,0%	1,1%
Guatemala	125.000	100.000	225.000	253.000	15.859.714	7.771.260	49,0%	2,9%
Haití	1.500	60	1.560		10.461.409	4.498.406	43,0%	0,0%
Honduras	120.000	413.000	533.000	300.000	8.746.673	4.023.470	46,0%	13,2%
Jamaica	16.000	..800	16.800		2.721.252	1.224.563	45,0%	1,4%
México	515.000	600.000	1.115.000	717.336	127.540.423	26.783.489	21,0%	4,2%
Nicaragua	44.519	300.000	344.519	129.911	6.169.269	2.591.093	42,0%	13,3%
Panamá	500	2.000	2.500		3.926.017	1.334.846	34,0%	0,2%
Trinidad & Tobago	2.000	500	2.500		1.344.235	1.223.254	91,0%	0,2%
América Central & México (12)	929.341	1.483.866	2.413.207	1.660.326	209.754.439	57.682.098	27,5%	4,2%

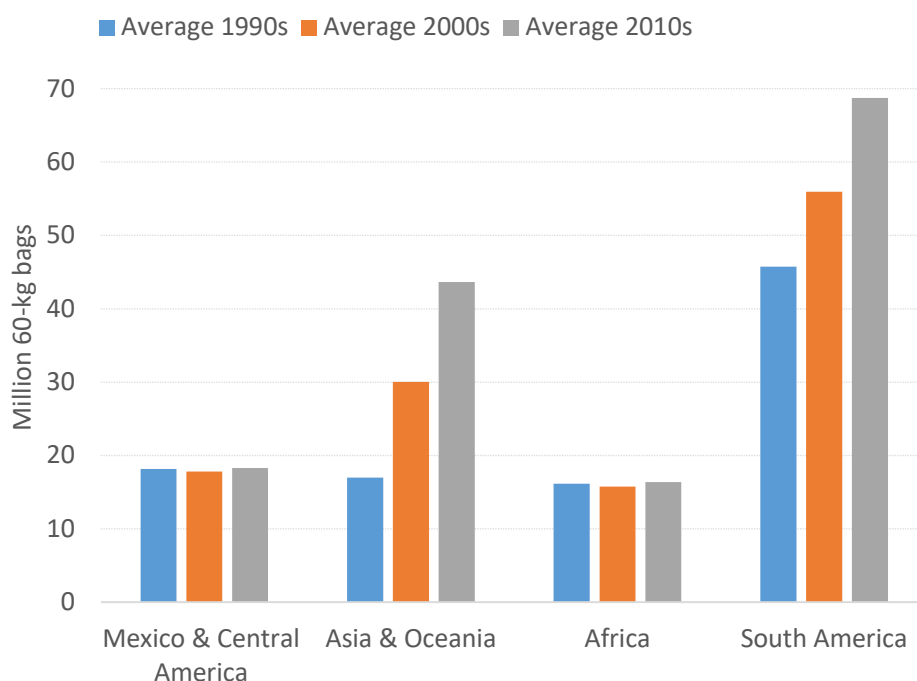
Fuente: Cálculos estimativos de la OIC, datos de los países, datos de las Naciones Unidas sobre población y diversos informes y ponencias.

12. En algunos países de la región es muy elevado el porcentaje de población rural empleada en el sector cafetero, en especial en Nicaragua, Honduras y Costa Rica, seguidos de México y Guatemala.

I.4 Tendencias de la producción en la región

13. La región tiene tradición de cultivar café porque cuenta con las necesarias condiciones ecológicas para producir café de alta calidad, como son altitud, clima y suelo. Casi todo el café que se produce en la región es de la especie Arábica⁵. Desde el año de cosecha 1989/90, la producción de café en la región mostró un crecimiento medio relativamente bajo, del 0,5% al año, aunque los resultados de los distintos países son variados. Algunos países experimentaron tendencias negativas de la producción, mientras que en otros se registró una evolución positiva. En las tres últimas décadas la región produjo una media al año de 18 millones de sacos (Gráfico 7).

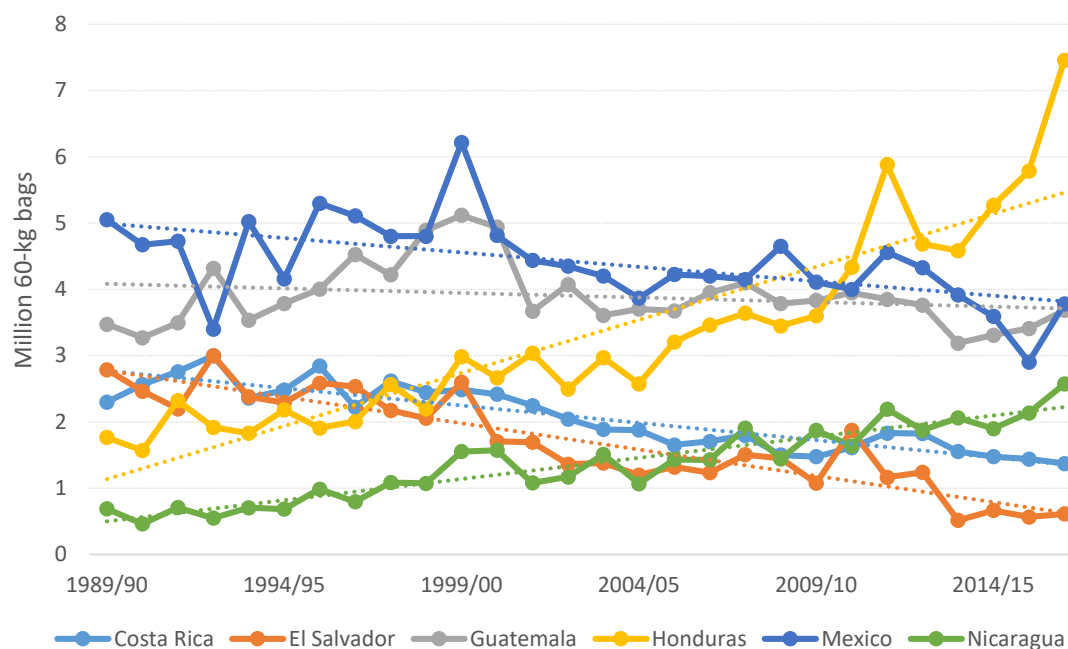
Gráfico 7: Producción regional de café



14. Si bien la producción en la región en conjunto no cambió de forma sustancial en los 27 últimos años, la experiencia de los países por separado varió. El Gráfico 8a muestra las tendencias de la producción en algunos países de la región a partir del año de cosecha 1989/90. Países que experimentaron cambios negativos en la producción desde el año de cosecha 2009/10 fueron México, Guatemala, Costa Rica y El Salvador. En el caso de Panamá y Cuba, el descenso de la producción empezó antes, en 1997/98 (Gráfico 8b). No obstante, se registraron cambios positivos en la producción de dos países de la región (Honduras y Nicaragua).

⁵ Aunque se produce un volumen relativamente pequeño de café Robusta en Guatemala (1%) y México (2%).

Gráfico 8a: Tendencias de la producción en determinados países de América Central y México

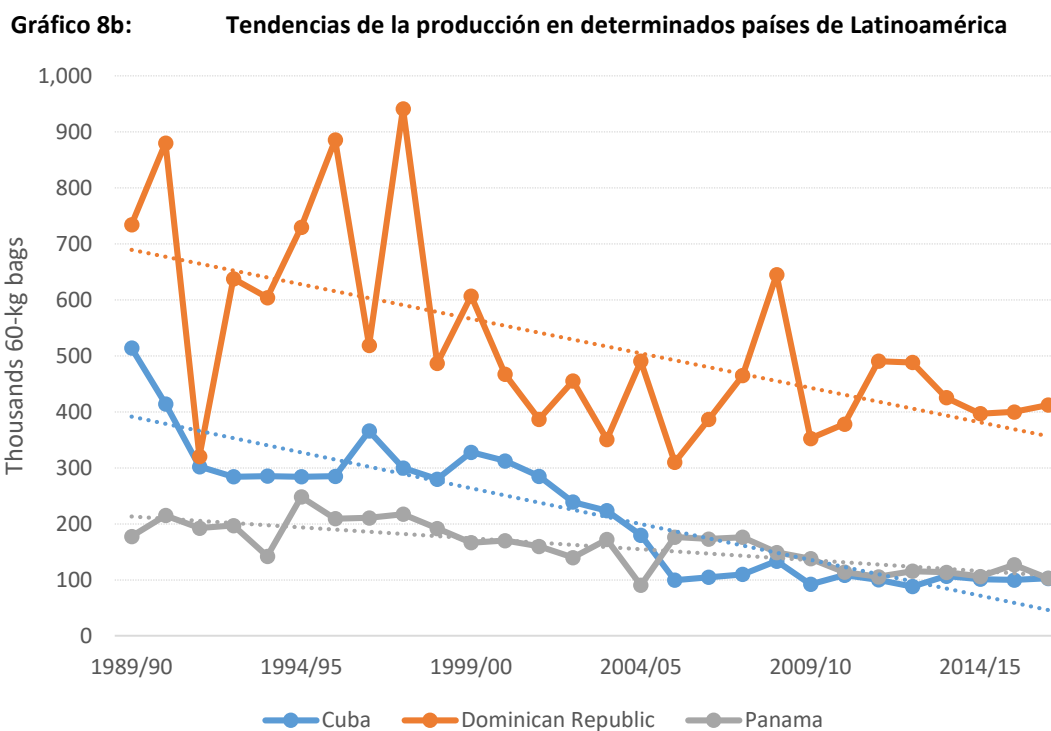


15. **México**, que representó por término medio el 4,8% de la producción mundial anual a mediados de la década de 1990, lo que lo convirtió en el cuarto mayor productor del mundo, se vio relegado últimamente al noveno lugar, puesto que solo representó el 2% de la producción mundial en 2016/17. A partir del año de cosecha 2009/10, su producción media al año fue de menos de 4 millones de sacos. No obstante, su producción en el año de cosecha 2016/17 fue de 3,8 millones, lo que representa una mejora con respecto a los 2,9 millones registrados en 2015/16. **Guatemala** produjo 3,6 millones de sacos al año por término medio a partir del año de cosecha 2010/11, un ligero descenso con respecto a los 4,3 millones de sacos de la década precedente. Su porcentaje de la producción mundial descendió del 3,6% al 2,4% desde 2010/11. En la década de 1990, Guatemala fue el sexto mayor productor del mundo. En **Costa Rica** se observó un descenso constante de la producción, dado que la producción media a partir del año de cosecha 2010/11 fue de 1,6 millones de sacos, frente a 1,9 y 2,6 millones en las dos décadas anteriores. El país que fue el cuarto mayor productor de la región se vio relegado al sexto lugar en 2016/17. De entre los principales países productores de la región, **El Salvador** experimentó un considerable descenso en su producción, cuyo nivel anual desde 2010/11 fue de menos de 1 millón de sacos, en comparación con 1,5 millones en la década de 2000 y 2,4 millones en la de 1990. Esa tendencia negativa se vio acentuada por el brote de roya del café, y la producción media en los cuatro últimos años fue de menos de 600.000 sacos. Desde el año de cosecha 2012/13, la producción del país descendió más del 50%.

16. El crecimiento más dinámico de la región fue el de **Honduras**, que registró una tasa media de crecimiento al año de más del 6% en los últimos 26 años. La producción aumentó

un 376% entre el año de cosecha 1990/91 y el de 2016/17. La media anual fue de 2,1 millones de sacos en la década de 1990, después de 3,1 millones de sacos en la de 2000 y llegó a 5,2 millones por término medio a partir del año de cosecha 2010/11, con lo que se convirtió en el sexto mayor país productor del mundo. Con una producción de 7,5 millones de sacos en el año de cosecha 2016/17, Honduras es ahora el quinto mayor productor, y representa el 4,7% de la producción mundial. **Nicaragua** también registró una evolución positiva de su nivel de producción, que pasó de una media al año de 859.000 sacos en la década de 1990 a 1,4 millones en la de 2000 y a 2 millones a partir del año de cosecha 2009/10. La producción de Nicaragua en el año de cosecha 2016/17 fue de 2,6 millones de sacos, lo que representó un aumento del 559% en comparación con solo 461.000 sacos en el año de cosecha 1990/91.

17. Se observaron tendencias negativas en la producción de los otros seis países: **Cuba, Haití, Jamaica, Panamá, la República Dominicana y Trinidad y Tobago**. El descenso fue más severo en Cuba, cuya producción descendió más del 75% desde 1990/91 (Gráfico 8b).



II. Retos con que se enfrenta el sector cafetero

18. Los grandes retos con que se enfrenta el sector cafetero de la región están relacionados con la producción. Más en concreto, los cultivadores de café se encuentran bajo severa presión económica debido al entorno macroeconómico volátil, a las fluctuaciones en los precios mundiales del café, el aumento en los costos de producción, la escasez de mano de obra junto a los costos más altos de la misma y a la disminución de tierra para nuevas plantaciones de café

debido al cambio climático. Las observaciones preliminares indican que las principales limitaciones a que haya un sector sostenible de café son el aumento del costo de producción, el manejo de enfermedades y plagas, el cambio climático, los niveles de los precios y la volatilidad, la baja productividad y la consiguiente baja rentabilidad económica del cultivo de café y, en algunos países, la débil capacidad organizativa de los cultivadores de café en pequeña escala, el limitado potencial de investigación y desarrollo, la escasa transferencia de tecnología y la generación limitada de adición de valor. Algunos de esos retos se tratan más adelante.

II.1 Cambio climático

19. Hoy día el cambio climático representa el reto más crítico con que se enfrenta el sector cafetero de la región. El aumento de la temperatura global es una amenaza a la producción de café. Más en concreto, la temperatura elevada representa un grave reto para el café Arábica, que precisa unas condiciones ecológicas y meteorológicas relativamente específicas para producir granos de café de calidad, entre otras una gama de temperatura media óptima de entre 15°C y 23°C. Es probable que un aumento sostenido de las temperaturas globales reduzca la cantidad de tierra adecuada para el cultivo de café.

20. La variación de los patrones meteorológicos representa otro reto, dado que la productividad se ve afectada por exceso o falta de lluvia, la reducción de nutrientes en los suelos y la proliferación de plagas y enfermedades. Además, hay la probabilidad de que el fenómeno meteorológico de El Niño, que se caracteriza por la disminución de lluvia y por la sequía, seguirá afectando negativamente a la producción en muchas zonas productoras en años venideros.

II.2 Plagas y enfermedades del café

21. Aunque las plagas y enfermedades del café son un problema que se repite en el sector cafetero desde la década de 1970, el cambio climático exacerbó los efectos negativos que tienen en la producción de café. En estos últimos años los cultivadores de café en América Central vieron un pronunciado descenso en la productividad debido a la roya del café, un hongo que tiene efectos devastadores. Aunque no es un fenómeno nuevo, se considera que el brote de 2012/13 fue el peor de la historia. Entre los países muy afectados están El Salvador, Nicaragua, Costa Rica, Guatemala, Honduras y México. Sin embargo, unos cuantos países parecen haber controlado con éxito la plaga, dado que están ahora registrando tendencias positivas en la producción (Gráfico 8a). A pesar de que en Honduras hubo un buen control de la roya, muchos productores en pequeña escala están aún en una situación vulnerable y, por no tener buenas prácticas agrícolas, siguen sufriendo la pérdida de su cosecha.

II.3 Baja productividad

22. El rendimiento difiere mucho dentro de un mismo país y de un país a otro, y depende de la gestión agrícola, así como de los patrones meteorológicos. En toda la región el rendimiento varía entre 400 y 1.200 kg por hectárea. Sin embargo, los cultivadores en pequeña escala que no tienen buenas prácticas agrícolas producen menos de 500 kg por hectárea. Con algunas excepciones, en el cultivo de café en la región predominan las fincas pequeñas, que varían de tamaño, dependiendo del país. El concepto de lo que es un agricultor en pequeña escala difiere de un país a otro. En Honduras, el 95% son agricultores en pequeña escala que tienen menos de 7 hectáreas y producen el 64% de la producción total del país. En Nicaragua, los agricultores en pequeña escala tienen menos de 2 hectáreas, y representan el 64% del número total de agricultores. Los agricultores en mediana escala tienen entre 2 y 14 hectáreas y representan el 12%, mientras que los agricultores en gran escala tienen más de 14 hectáreas y forman el 24% del total de cultivadores de café del país. En El Salvador se considera en general que son agricultores en pequeña escala los que tienen menos de 35 hectáreas, pero pueden dividirse en cuatro subgrupos (Cuadro 2).

Cuadro 2: Tamaño de los cultivadores de café de El Salvador

Tamaño de finca (ha)	Número de hogares				Porcentaje de cultivadores por tamaño	Superficie dedicada al café (ha)	Porcentaje de superficie dedicada al café
	Hombres	Mujeres	Trabajadores permanentes	Total			
0,01 – 3,50	11.230	6.183	73	17.486	76,4%	19.000	13,8%
3,51 – 7,00	1.173	658	68	1.899	8,3%	9.180	6,7%
7,01 – 17,50	848	593	167	1.608	7,0%	15.920	11,6%
17,51 – 65,00	400	248	208	856	3,7%	18.425	13,4%
35,01 – 70,00	199	137	196	532	2,3%	20.205	14,7%
Más de 70	126	82	294	502	2,2%	55.070	40,0%
Total	13.976	7.901	1.006	22.883	100,0%	137.800	100,0%

Fuente: Consejo Salvadoreño del Café

23. En El Salvador el rendimiento medio de las fincas muy grandes es de más de 1.000 kg por hectárea, y el rendimiento de las fincas pequeñas es de entre 500 y 750 kg/ha. Nicaragua tiene el rendimiento más bajo de la región, por término medio de un poco más de 400 kg por hectárea. En casi todos los países de la región la baja productividad es el resultado de prácticas de cultivo deficientes, exacerbada por el efecto de la roya del café y por el cambio constante de los patrones meteorológicos.

24. La creación de capacidad de los agricultores en pequeña escala para mejorar sus prácticas de gestión agrícola es uno de los retos más importantes, seguido por el del descenso en el rendimiento debido al envejecimiento de los cafetos y el de las prácticas agrícolas deficientes de los agricultores en pequeña escala. El bajo rendimiento es también el resultado del uso incorrecto de insumos y productos fitosanitarios debido a unos servicios de extensión insuficientes.

II.4 Baja rentabilidad económica de las fincas cafeteras

25. La rentabilidad económica del cultivo de café es uno de los grandes retos del sector cafetero. Dado el nivel de los precios, muchos cultivadores tienden a abandonar métodos tradicionales de cultivo de café favorables al medio ambiente para reducir sus costos de producción. Es probable que se abandone el cultivo en sombra, que es favorable a la conservación de los suelos, el agua, la variedad vegetal y las especies animales, y proporciona un microclima natural moderador, debido al descenso en la rentabilidad. Para conseguir la sostenibilidad económica del cultivo de café, los agricultores en pequeña escala deberían ser capaces de diversificar sus actividades económicas para complementar los ingresos provenientes del café. Un sector sostenible del café debería asegurar una distribución mejor del valor generado en la cadena de producción de café entre los diversos participantes, incluidos productores, procesadores y exportadores, los distintos tipos de productores, pequeños, medianos y grandes y los trabajadores (permanentes y temporeros).

II.5 Acceso limitado a financiación

26. Paralizados por el bajo rendimiento y la falta de fondos para invertir en sus propias fincas, los agricultores en pequeña escala necesitan acceso a financiación para abordar retos importantes a la productividad. Cabe señalar que, debido a lo imprevisible que es la producción agrícola como resultado de la elevada dependencia de factores exógenos, el crédito de los bancos comerciales escasea en muchos países. En muchos otros países los cultivadores en pequeña escala se ven afectados por fuertes deudas y tasas de interés elevadas. Debería ser examinado cuidadosamente el reto del acceso a financiación para lograr soluciones óptimas.

II.6 Creación de capacidad de las organizaciones de agricultores

27. Se observaron organizaciones relativamente débiles de agricultores en muchos países, entre otros Honduras, México, El Salvador y Nicaragua. En la mayor parte de los casos hay una importante brecha entre los agricultores en pequeña escala y el mercado. Por ejemplo, después de recolectar las cerezas del café, los agricultores en pequeña escala venden a intermediarios, quienes después venden a las instalaciones de lavado. Solo los agricultores en gran escala benefician sus cerezas y venden por calidad a los exportadores o directamente a

los tostadores. Las cooperativas harían posible que los agricultores en pequeña escala se incorporasen a canales de comercialización del café y que mejorase el acceso a servicios tales como compra de insumos y asistencia técnica.

II.7 Cadena de valor del café limitada

28. El concepto de cadena de valor se refiere a todos los ingresos generados por actividades que se llevan a cabo en toda la cadena de oferta de un producto, desde la producción hasta el uso final. La primera fase en la cadena de valor del café abarca el proceso que va de la germinación a la producción de granos de café e incluye la construcción de viveros, plantación, mantenimiento y recolección de granos maduros (fase primaria en la cadena de valor). La segunda fase comprende el procesamiento primario de granos maduros después de la recolección. Esa fase puede generar un importante valor añadido cuando las cerezas se someten a beneficio por vía húmeda. La tercera fase consiste en comercialización y embalaje. La cuarta comprende todas las actividades que forman parte del tueste y la distribución para consumo final. Como ocurre en muchos países exportadores, la consecución de esta fase final de la cadena de valor es limitada en la región. La mayor parte del valor es generado por exportaciones de café verde, aunque en algunos países se está desarrollando el consumo interno. Siguen siendo bajas las exportaciones de café procesado en forma de café tostado o soluble.

III. CONCLUSIÓN

29. La evaluación preliminar del sector cafetero en determinados países de América Central y México indica que el impacto del cambio climático y el aumento de los costos de producción son los principales retos que están afectando a la sostenibilidad económica del cultivo de café. Dado que en el sector predominan los agricultores en pequeña escala, debería establecerse un consenso acerca de medidas prioritarias para abordar varias cuestiones tales como retos significativos a la productividad, acceso a financiación y creación de capacidad para manejar los costos de producción. Las medidas de adaptación al cambio climático deberían incluir el desarrollo de variedades de más alto rendimiento y variedades más resistentes a las principales enfermedades y plagas, tales como la roya, la antracnosis y la broca del fruto del café. Además, hay retos que se comparten en general con países productores de café de todo el mundo, que son los relativos a la creación de valor añadido. Las actividades de procesamiento, incluido el tueste para mejorar el valor añadido del sector cafetero, son limitadas. Cabe señalar, por último, que el descenso en los precios del café agrava la situación de los trabajadores, tanto de los empleados permanentes como de los trabajadores ocasionales y de los trabajadores de temporada, puesto que al perder el trabajo se trasladan a las ciudades o a otros países y, en el peor de los casos, se involucran en actividades ilegales.

PRECIOS PAGADOS A LOS CAFICULTORES
Centavos de dólar EE UU actuales por libra

País	Tipo de café	Año de cosecha										
		1989/90	1990/91	1991/92	1992/93	1993/94	1994/95	1995/96	1996/97	1997/98	1998/99	1999/00
Costa Rica	Arábica	57,8	55,8	50,7	47,0	76,8	89,7	89,2	99,0	96,7	80,8	77,0
Cuba	Arábica	171,4	171,4	171,4	188,6	188,6	203,6	188,6	188,6	188,6	188,6	188,6
República Dominicana	Arábica	59,0	66,0	54,9	46,6	65,4	138,9	87,5	134,3	133,1	77,6	76,7
El Salvador	Arábica	55,5	46,8	32,2	33,3	78,2	113,9	75,1	115,5	94,5	60,2	52,4
Guatemala	Arábica	51,4	59,7	42,9	38,7	62,1	101,6	89,9	88,3	109,4	79,0	77,1
Haití	Arábica	54,3	26,2	15,0	9,8	20,3	34,8	30,2	27,9	29,4	23,1	24,2
Honduras	Arábica	53,2	57,2	43,9	36,1	60,3	118,0	64,0	106,7	105,6	63,7	59,2
Jamaica	Arábica	157,9	219,4	200,2	206,1	321,7	261,2	341,7	291,2	254,3	155,9	213,5
México	Arábica	74,2	85,4	62,9	72,4	126,0	184,8	122,1	139,0	115,6	83,1	71,9
Nicaragua	Arábica	5,6		44,1								
Panamá	Arábica	49,3	48,5	44,4	44,4	74,0	98,6	98,2	122,3	115,0		
Trinidad & Tobago	Robusta	62,6	62,6	62,6	78,0	64,7	64,0	63,7	61,0	60,3	73,6	

PRECIOS PAGADOS A LOS CAFICULTORES
Centavos de dólar EE UU actuales por libra

País	Tipo de café	Año de cosecha									
		2000/01	2001/02	2002/03	2003/04	2004/05	2005/06	2006/07	2007/08	2008/09	2009/10
Costa Rica	Arábica	47,0	45,2	51,0	58,9	82,1	87,7	95,9	106,1	104,5	123,8
Cuba	Arábica	188,6	188,6	188,6	110,0	70,2	70,7	64,8	53,0	70,7	70,7
República Dominicana	Arábica	48,3	46,8	50,1	57,6	90,5	83,2	87,8	95,0	101,1	118,6
El Salvador	Arábica	20,8	18,7	26,2	33,7	64,1	64,1	72,2	90,5	74,4	95,6
Guatemala	Arábica	49,0	47,3	48,7	60,4	88,4	89,8	96,0	112,1	106,3	131,5
Haití	Arábica	3,0									
Honduras	Arábica	37,3	34,8	40,6	47,2	75,5	78,2	79,6	97,9	80,7	105,5
Jamaica	Arábica	185,0	216,9	202,0	179,2	214,5	340,8	352,6	347,8	306,3	286,7
México	Arábica	52,3	46,7	56,9	85,5	127,9	98,5	89,2	106,3	91,8	
Nicaragua	Arábica		29,0	33,5	37,3	51,3	57,5	62,1	71,1	70,8	71,6

País	Tipo de café	Año de cosecha						
		2010/11	2011/12	2012/13	2013/14	2014/15	2015/16	2016/17
Costa Rica	Arábica	182,5	173,2	121,8	126,3	152,0	125,4	138,9
Cuba	Arábica	70,7	70,7	139,5	235,7	235,7	235,7	235,7
República Dominicana	Arábica	169,9	171,6	140,6	154,5	192,5	169,0	179,9
El Salvador	Arábica	181,3	136,1	95,9	110,7	98,7	84,5	92,1
Guatemala	Arábica	205,5	178,3	134,0	141,7	148,9	131,1	137,3
Honduras	Arábica	188,1	159,8	105,4	108,7	121,1	88,6	98,0
Jamaica	Arábica	299,0	302,8					
Nicaragua	Arábica	98,9	68,0	39,8	71,9			