



Conseil international du Café  
107<sup>e</sup> session  
26 – 30 septembre 2011  
Londres, Royaume-Uni

**Volatilité des prix payés aux producteurs de  
café dans certains pays exportateurs**

**Contexte**

Dans le cadre de son programme d'activités, l'Organisation accorde une attention particulière aux fluctuations des prix, en particulier ceux payés aux producteurs dans les pays exportateurs dont les conséquences sur leurs revenus peuvent être considérables sur la durabilité de l'économie caféière. Aussi, le présent document contient une étude sur l'évolution des prix payés aux producteurs et leur volatilité.

**Action**

Le conseil est invité à prendre note de ce document.

## **VOLATILITÉ DES PRIX PAYÉS AUX PRODUCTEURS DE CAFÉ DANS CERTAINS PAYS EXPORTATEURS**

### **RÉSUMÉ**

1. Des prix de marché imprévisibles et volatiles peuvent avoir des effets négatifs sérieux et durables pour les producteurs de café. Les décisions d'investissement et de plantation sont basées sur les informations disponibles à un moment donné, mais des changements imprévisibles de prix peuvent affecter ces choix, parfois avec des conséquences désastreuses. Aussi, il est important d'analyser la dynamique des prix au cours du temps afin d'apporter quelque lumière sur les développements futurs.

2. Cette étude examine les tendances de la volatilité et les développements des prix payés aux producteurs de café dans sept pays exportateurs au cours des trente dernières années. Il en ressort que lorsque les prix ont augmenté au cours de la dernière décennie, la volatilité a aussi augmenté dans quatre des sept pays étudiés, bien que seulement légèrement pour certains. Pendant la période de marché libre dans les années 90 la volatilité avait augmenté dans tous les pays à l'exception d'un seul. Les mécanismes exacts de transmission de la volatilité pourraient dépendre des conditions de la commercialisation intérieure dans chaque pays mais cela pourrait faire l'objet d'autres analyses ultérieurement.

### **INTRODUCTION**

3. La volatilité est une mesure de la propension d'un prix à varier d'une période à l'autre. Elle est utilisée pour décrire le risque associé aux fluctuations des prix. Dans de nombreux pays exportateurs la volatilité des prix constitue un risque beaucoup plus important que le risque lié à la production. En effet, il y a deux principales sources de l'instabilité du revenu du producteur de café, les incertitudes de la production et les incertitudes du prix après la récolte. Il convient donc de voir l'importance de la variation des prix payés aux producteurs ou prix bord-champs. Les points ci-après seront abordés :

- I. Dynamique des prix payés aux producteurs de café dans certains pays exportateurs
- II. Volatilité des prix payés aux producteurs de café exprimés en dollars des États-Unis
- III. Volatilité des prix payés aux producteurs exprimés en monnaies nationales

4. La méthodologie de l'étude est basée sur l'observation des prix payés aux producteurs de café Arabica dans certains pays exportateurs au cours des trente dernières années caféières, notamment de 1980/81 à 2010/11. Le critère de choix des pays exportateurs repose essentiellement sur la disponibilité des informations relatives aux prix

payés aux producteurs ou prix bord-champs. Les pays Membres exportateurs sélectionnés pour l'étude sont le Brésil, la Colombie, El Salvador, l'Éthiopie, le Guatemala, le Honduras et l'Inde. Ces sept pays ont enregistré en moyenne une production de 59 millions de sacs au cours des trente dernières années, représentant 56,7% de la production moyenne mondiale au cours de la période allant de 1980/81 à 2010/11 (tableau 1 et annexe I). Ces pays fournissent régulièrement à l'Organisation des informations sur les prix payés aux producteurs<sup>1</sup>.

**Tableau 1 : Production moyenne des pays exportateurs sélectionnés depuis la campagne 1980/81**

	Brazil	Colombia	El Salvador	Ethiopia	Guatemala	Honduras	India	Total	World total
Average production (1980/81 - 2010/11)	31 722	11 943	2 128	3 790	3 635	2 315	3 524	59 057	104 152
Percentage share in world production	30.5%	11.5%	2.0%	3.6%	3.5%	2.2%	3.4%	56.7%	

En milliers de sacs de 60 kg

## I. DYNAMIQUE DES PRIX PAYÉS AUX PRODUCTEURS DE CAFÉ DANS LES PAYS SÉLECTIONNÉS

### A. Prix exprimés en dollars des États-Unis

5. Les prix moyens exprimés en la monnaie des États-Unis au cours de l'ensemble de la période allant de 1980/81 à 2010/11 sont indiqués à l'annexe II. Les niveaux de prix les plus élevés sont enregistrés dans presque tous les pays pendant l'année caféière 2010/11 à l'exception de l'Éthiopie et du Guatemala dont les prix maximum reçus par les producteurs datent des années caféières 1994/95 et 1985/86 respectivement. Outre le Guatemala, les producteurs de tous les pays ont reçu leurs plus bas niveaux de prix pendant les années caféières de 2000/01 à 2003/04, correspondant à la crise des bas niveaux de prix dans les pays exportateurs. Le développement récent depuis l'année caféière 2004/05 révèle des niveaux de prix élevés payés aux producteurs dans plusieurs pays. Cette année caféière a marqué l'amorce de relèvement des prix sur le marché international qui a permis des augmentations substantielles des prix aux producteurs dans beaucoup de pays exportateurs.

<sup>1</sup> Parmi ces pays seuls le Brésil, la Colombie, l'Éthiopie, le Guatemala et l'Inde disposent des données mensuelles sur les prix payés aux producteurs alors que les autres ne fournissent que des données annuelles.

**Tableau 2 : Moyennes des prix payés aux producteurs  
(exprimés en US cents/lb GBE)**

	All periods	1980/81- 1989/90	1990/91- 1999/00	2000/01 - 2010/11*	2000/01 - 2003/04	2004/05 - 2010/11
Brazil	77.32	66.02	85.30	80.33	42.25	102.09
Colombia	87.73	75.11	84.78	101.90	54.86	128.78
El Salvador	67.25	65.61	70.21	66.05	24.85	89.59
Ethiopia	64.29	56.56	79.56	56.75	38.07	69.21
Guatemala	88.76	98.28	74.87	92.73	51.36	116.37
Honduras	74.57	74.93	71.46	77.07	39.99	98.25
India	84.90	78.73	78.10	96.69	45.39	126.00
<b>NY 2&amp;3</b>	<b>119.59</b>	<b>132.53</b>	<b>112.54</b>	<b>114.23</b>	<b>64.43</b>	<b>142.68</b>

\* Moyenne octobre 2010-juillet 2011

## B. Prix payés aux producteurs exprimés en monnaies nationales

6. Les prix bord-champs exprimés en monnaies nationales sont indiqués à l'annexe III. Dans presque tous les pays sélectionnés les prix payés aux producteurs de café ont augmenté régulièrement depuis l'année caféière 2002/03. Pour certains pays, ces prix ont commencé à augmenter, même pendant la crise des bas niveaux de prix qui a affecté le secteur caféier dans les pays exportateurs. Les taux de change entre les monnaies nationales et la monnaie des États-Unis ont probablement contribué à maintenir cette tendance haussière des prix bord-champs malgré les bas niveaux de prix internationaux. Le tableau 3 donne la moyenne des prix exprimés en monnaies nationales. Tous les prix ont atteint des niveaux très élevés au cours des deux dernières années caféières.

**Tableau 3 : Moyennes des prix payés aux producteurs  
(exprimés en monnaies nationales)**

	Brazil (BRL/60kg : G)	Colombia (COP/125kg : P)	El Salvador (CES/SQ : G)	Ethiopia (ETB/17kg : G)	Guatemala (GTQ/SQ : G)	Honduras (HNL/SQ : G)	India (INR/50kg : G)
<b>All periods</b>	206.10	251 296.26	490.85	163.60	465.81	819.74	3 026.08
<b>1980/81-1989/90</b>		31 743.70	248.30	43.92	161.64	161.15	1 052.49
<b>1990/91-1999/00</b>	164.98	211 980.44	617.81	171.87	465.96	769.01	2 952.25
<b>2000/01-2010/11*</b>	224.79	486 631.14	595.95	264.89	742.19	1 464.58	4 887.35
<b>2000/01-2003/04</b>	141.53	306 533.89	220.55	121.73	411.07	679.71	2 347.21
<b>2004/05-2010/11</b>	272.36	589 543.86	810.47	346.69	931.40	1 913.07	6 338.87

\*Prix moyen octobre 2010 – juillet 2011 de l'année caféière 2010/11.

## II. VOLATILITÉ DES PRIX BORD-CHAMPS EXPRIMÉS EN MONNAIE DES ÉTATS-UNIS

7. La volatilité du prix international du café est essentiellement influencée par les conditions d'offre et de demande de café, notamment les chocs exogènes qui affectent ces conditions. Dans le cas de l'offre, ces conditions sont déterminées par la structure de la production dans les pays exportateurs et la variation des niveaux de stocks. Par contre, la volatilité des prix payés aux producteurs dans les pays exportateurs va dépendre non seulement des prix internationaux mais également des conditions de commercialisation intérieure. Ces conditions de commercialisation intérieure peuvent parfois limiter la transmission de la volatilité des prix internationaux sur les prix payés aux producteurs. Aussi, il s'agira de déterminer dans quelles mesures les prix payés aux producteurs sont instables. Pour y parvenir nous allons utiliser la volatilité historique mensuelle basée sur les variations passées et actuelles des prix des années caféières de 1980/81 à 2010/11.

8. La volatilité au cours d'une année sera calculée à partir des observations mensuelles des prix payés aux producteurs de café. Les équations suivantes seront utilisées pour mesurer la volatilité:

**Équation 1 :**  $\text{Var} (P_m, P_{m-1}) = \text{Ln} (P_m/P_{m-1})$

Var = variation du prix bord-champs d'un mois à l'autre

$P_m$  = le prix bord-champs du mois m

$P_{m-1}$  = le prix bord-champs du mois précédent

Ln = le Logarithme népérien

**Équation 2:**  $\sigma = \sqrt{\sum_{m=1}^N \text{Ln}(P_m/P_{m-1})}$

$\sqrt{\quad}$  = la racine carrée

N = nombre total d'observations des prix bord-champs au cours de l'année

$\sigma$  = l'écart type calculé pour l'année

Volatilité =  $\sigma \times \sqrt{N}$

9. Le tableau 4 donne les moyennes des indices de volatilité des prix payés aux producteurs de café dans les sept pays sélectionnés. L'annexe 4 contient les différents indices de volatilité au cours des années caféières de 1980/81 à 2010/11. Sur l'ensemble de la période, la volatilité était relativement faible pour les prix payés aux producteurs en Colombie (18,8%) et en Inde (14,2%) alors qu'elle était beaucoup plus élevée dans les autres pays. Au cours de la période 1980/81 - 1989/90 qui est considérée comme étant influencée par les mécanismes de régulation du marché international du café, la volatilité des prix

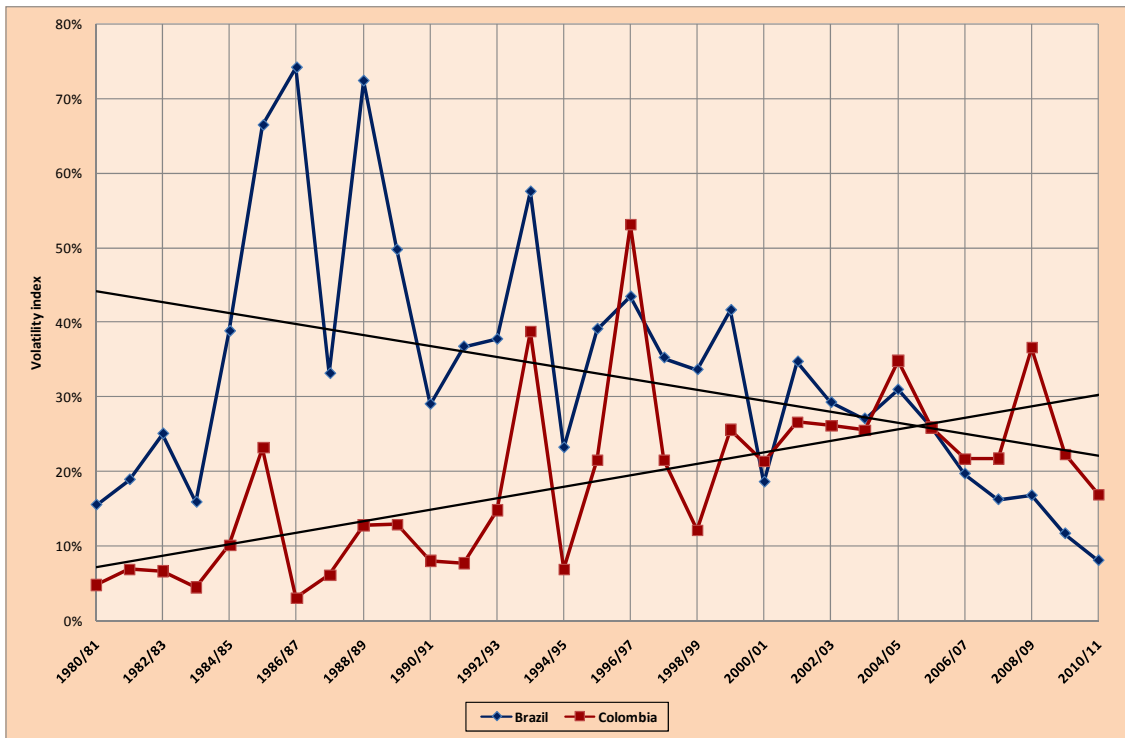
payés aux producteurs était encore beaucoup plus faible en Colombie (9,2%) et en Inde (3,5%).

**Tableau 4 : Moyenne des indices de volatilité  
(calculés à partir des prix exprimés en cents EU la livre GBE)**

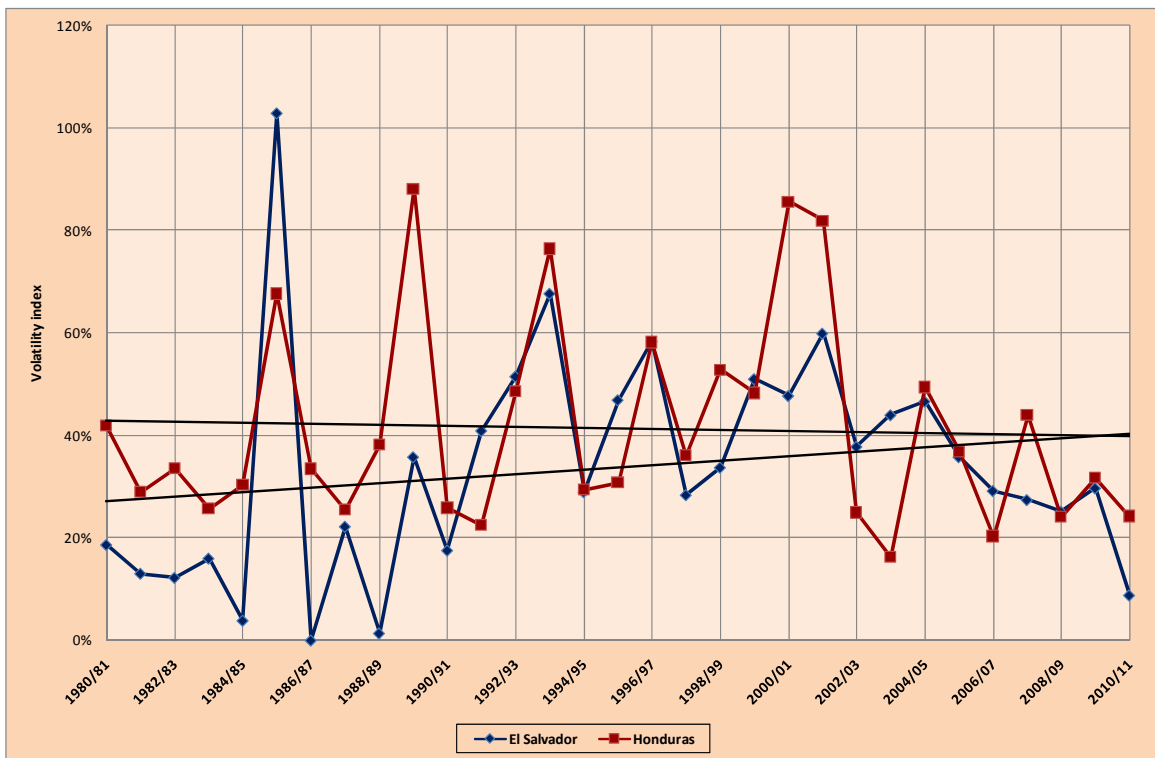
	All periods	1980/81 - 1989/90	1990/91 - 1999/00	2000/01 - 2010/11
Brazil	33.1%	41.0%	37.7%	21.7%
Colombia	18.8%	9.2%	21.0%	25.4%
El Salvador	33.6%	22.6%	42.5%	35.6%
Ethiopia	38.2%	28.8%	49.4%	36.5%
Guatemala	37.6%	46.0%	33.4%	33.9%
Honduras	41.3%	41.3%	42.9%	39.9%
India	14.2%	3.5%	19.2%	19.3%
<b>NY 2&amp;3</b>	<b>23.4%</b>	<b>20.1%</b>	<b>28.8%</b>	<b>21.4%</b>

10. La volatilité du prix moyen sur le marché à terme de New York (servant de référence sur le marché international des Arabicas), est calculée pour la comparer à celle des prix payés aux producteurs d'Arabica dans les pays sélectionnés. Au cours des deux dernières décennies (1990/91 - 1999/2000 et 2000/01 – 2010/11), qui correspondent à la période de marché libre, la volatilité a légèrement augmenté dans ces deux derniers pays (Colombie et Inde), mais elle a considérablement baissé au Brésil. Les graphiques 1 à 3 donnent l'évolution de la volatilité des prix payés aux producteurs de café.

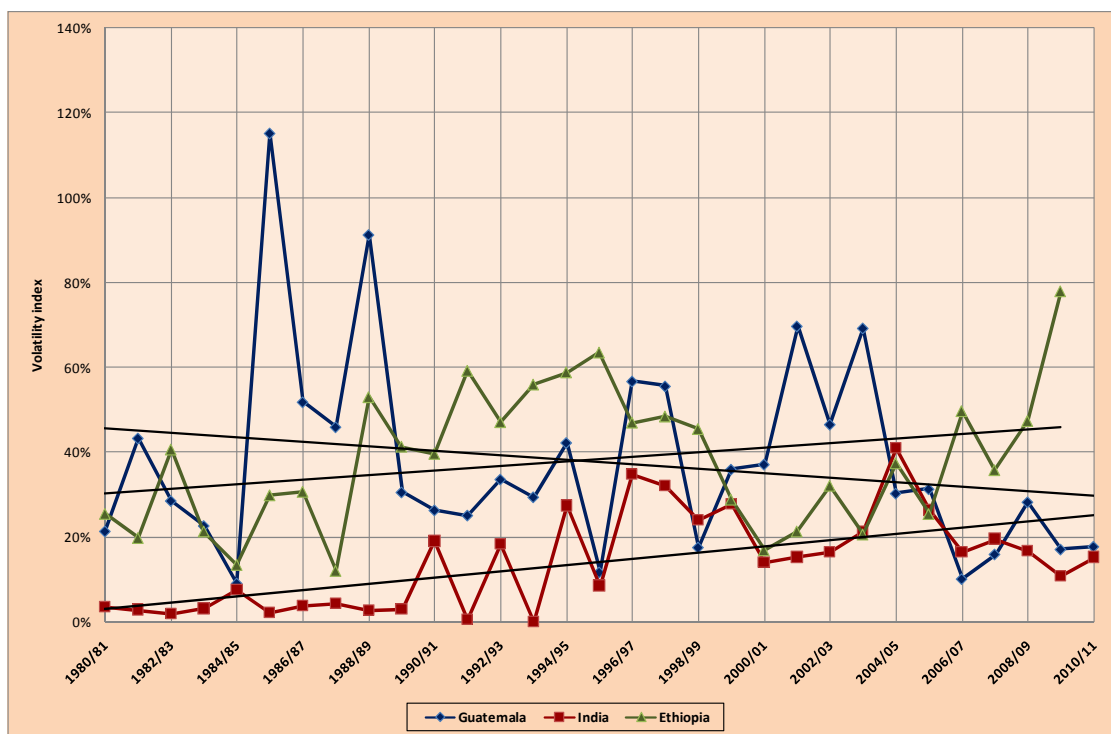
**Graphique 1: Evolution de l'indice de volatilité des prix  
payés aux producteurs de café au Brésil et Colombie.**



**Graphique 2: Evolution de l'indice de volatilité des prix payés aux producteurs de café au El Salvador et Honduras**



**Graphique 3: Evolution de l'indice de volatilité des prix payés aux producteurs de café en Ethiopie, Guatemala et Inde**



### III. VOLATILITÉ DES PRIX PAYÉS AUX PRODUCTEURS EXPRIMÉS EN MONNAIES NATIONALES

11. Le tableau 5 indique la moyenne des indices de volatilité des prix payés aux producteurs de café exprimés dans les monnaies nationales et l'annexe 5 donne les données annuelles des indices de volatilité pendant toute la période allant de 1980/81 à 2010/11.

**Tableau 5 : Moyenne des indices de volatilité  
(calculés à partir des prix exprimés en monnaies nationales)**

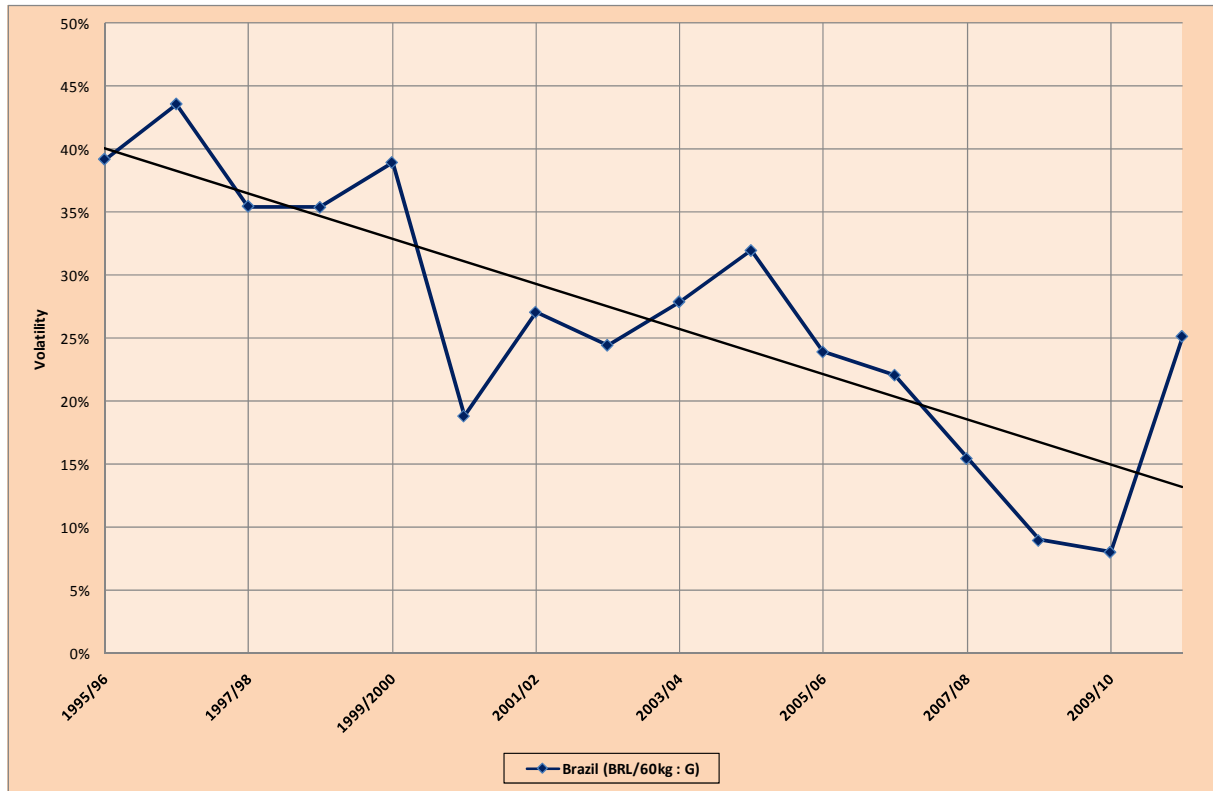
	<i>All periods</i>	1980/81 - 1989/90	1990/91 - 1999/00	2000/01 - 2010/11
Brazil*	<b>26.6%</b>		38.5%	21.3%
Colombia	<b>17.9%</b>	9.1%	18.6%	25.2%
El Salvador	<b>33.0%</b>	18.3%	43.7%	36.7%
Ethiopia	<b>38.5%</b>	28.8%	50.5%	36.4%
Guatemala	<b>35.2%</b>	38.4%	32.6%	34.6%
Honduras	<b>39.2%</b>	36.5%	40.5%	40.6%
India	<b>11.2%</b>	0.0%	14.0%	18.9%

\*Dû à plusieurs changements de monnaie brésilienne avant 1994, l'analyse de la volatilité des prix payés aux producteurs en monnaie nationale prend seulement en compte la période à partir de l'année caféière 1995/96.

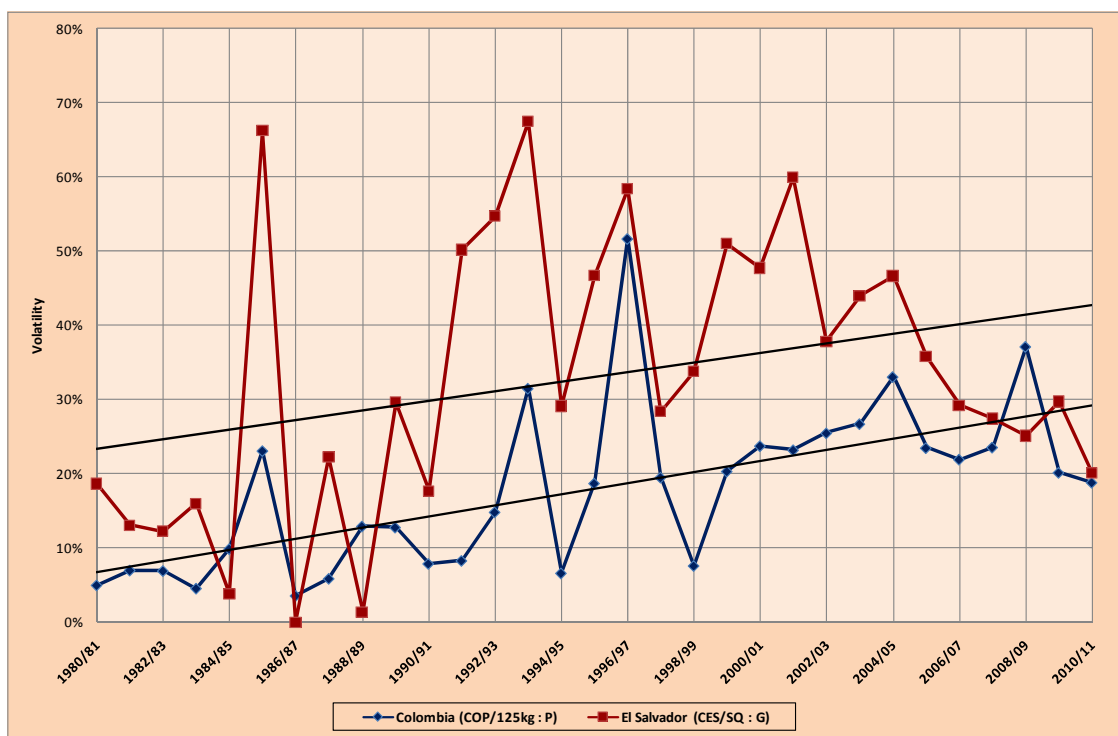


12. La volatilité au cours de la dernière période (2000/01 – 2010/11) a baissé dans trois pays (Brésil, Salvador et Éthiopie) alors qu'elle a augmenté dans les quatre autres. Au cours de la première période de marché libre allant de 1990/91 à 1999/2000 la volatilité des prix payés aux producteurs avaient augmenté dans tous les pays à l'exception du Guatemala, indiquant l'accroissement du risque de fluctuation des prix au niveau des caféiculteurs. Ce risque était quelque peu atténué dans certains pays exportateurs mais il est resté considérable dans biens d'autres pays. Les graphiques 4 à 7 donnent ainsi l'évolution des indices de volatilité des prix payés aux producteurs sur l'ensemble de la période.

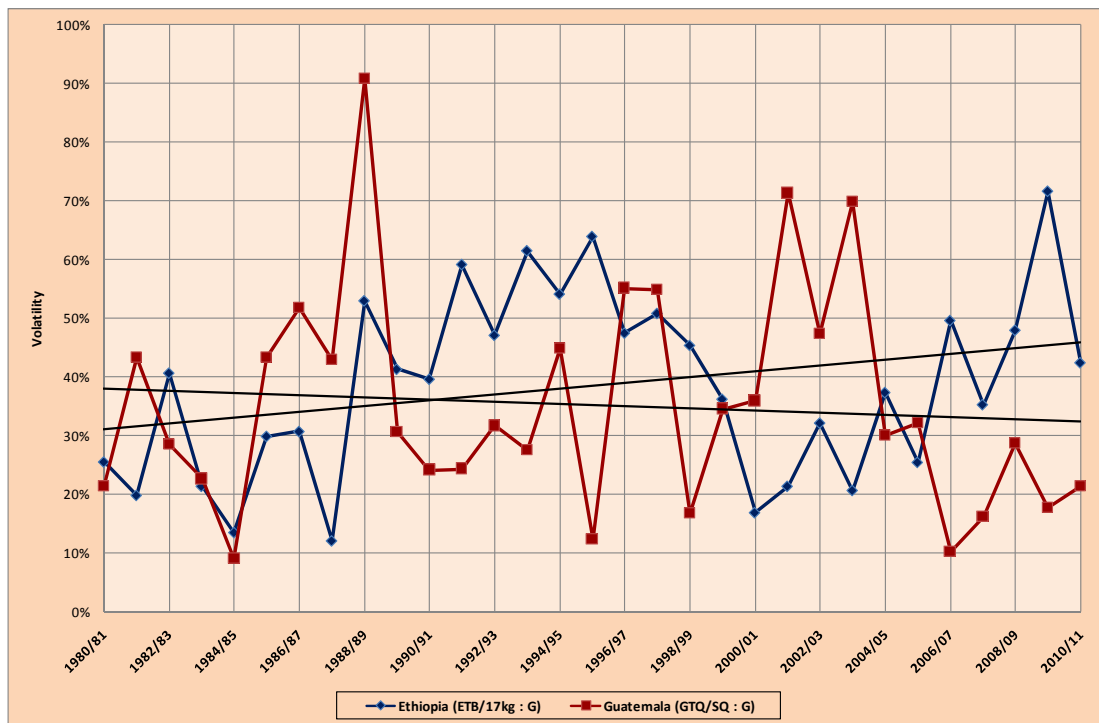
**Graphiques 4 : Évolution de la volatilité des prix payés aux producteurs de café au Brésil**



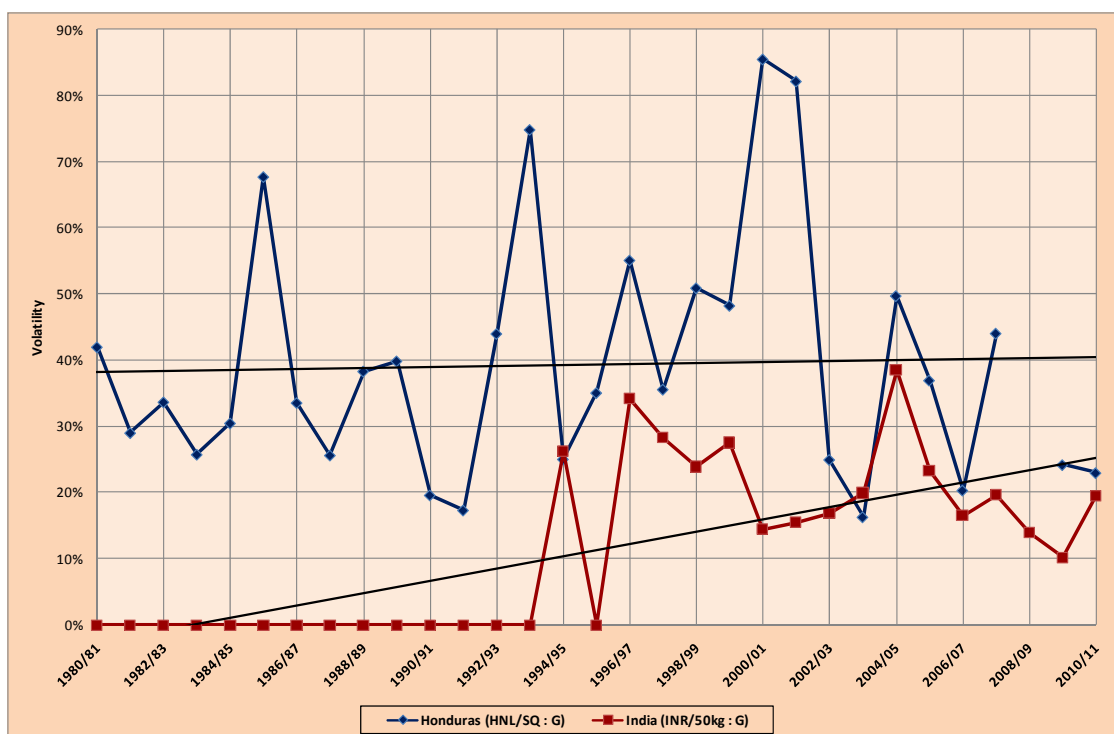
**Graphiques 5 : Évolution de la volatilité des prix payés aux producteurs de café en Colombie et El Salvador**



**Graphiques 6 : Évolution de la volatilité des prix payés aux producteurs de café en Éthiopie et Guatemala**



**Graphiques 7 : Évolution de la volatilité des prix payés aux producteurs de café au Honduras et Inde**



13. Ces graphiques indiquent bien une tendance baissière des indices de volatilité des prix payés aux producteurs de café au Brésil et au Guatemala, tandis qu'une tendance haussière est observée en Inde, en Colombie, en Éthiopie et El Salvador, alors qu'elle est restée relativement stable au Honduras.

### **Conclusion**

14. La volatilité des prix payés aux producteurs de cafés au cours de la période couvrant les années caféières de 2000/01 à 2010/11 a augmenté dans quatre pays exportateurs dont la Colombie, le Guatemala, le Honduras et l'Inde. Mais ces augmentations sont dans une proportion relativement faible par rapport à la période précédente de 1980/81 à 1989/90. Les autres pays sélectionnés ont enregistré une faible volatilité au cours de la même période. Les conditions de commercialisation intérieure pourraient avoir limité la transmission de la volatilité du prix international sur les prix payés aux producteurs dans certains pays. D'autres analyses seraient nécessaires pour déterminer dans quelles mesures ces conditions de commercialisation intérieure affectent la volatilité des prix payés aux producteurs.

15. Par ailleurs, les fluctuations des taux de change entre les monnaies nationales et le dollar des États-Unis ne semblent pas influencer la volatilité des prix payés aux producteurs puisque les indices de volatilité sont relativement identiques ou leur évolution reflète les mêmes tendances.

16. Il convient de noter que dans plusieurs cas les prix payés aux producteurs exprimés dans la monnaie des États-Unis sont influencés par l'évolution des prix sur le marché à terme de New York. Aussi, la volatilité sur ce marché à terme se transmet par contagion au niveau des prix intérieurs payés aux producteurs.

**PRODUCTION DANS CERTAINS PAYS EXPORTATEURS**

	<b>Brazil (A/R)</b>	<b>Colombia (A)</b>	<b>El Salvador (A)</b>	<b>Ethiopia (A)</b>	<b>Guatemala (A/R)</b>	<b>Honduras (A)</b>	<b>India (R/A)</b>	<b>Total</b>	<b>World total</b>
1980/81	17 307	13 069	2 750	3 304	2 770	1 301	1 962	42 462	80 730
1981/82	34 686	14 522	2 988	3 214	2 662	1 330	2 697	62 098	100 499
1982/83	18 746	12 319	3 230	3 725	2 517	1 899	2 212	44 648	84 688
1983/84	28 065	12 969	3 153	3 888	2 361	1 367	1 452	53 256	89 255
1984/85	21 405	11 035	2 240	2 321	2 834	1 426	3 261	44 521	83 988
1985/86	30 102	11 764	1 782	2 833	2 632	871	1 571	51 556	90 173
1986/87	14 958	10 752	2 343	2 973	2 942	1 554	3 618	39 140	81 048
1987/88	43 014	12 757	2 501	2 883	3 052	1 520	1 941	67 668	107 774
1988/89	22 938	10 543	1 512	2 700	2 990	1 680	3 032	45 396	89 336
1989/90	24 541	13 048	2 788	3 439	3 473	1 767	1 785	50 840	94 151
1990/91	27 286	14 268	2 465	2 909	3 271	1 568	2 829	54 596	93 102
1991/92	27 293	17 815	2 198	2 925	3 497	2 322	3 000	59 049	101 104
1992/93	34 603	15 189	3 001	1 825	4 318	1 918	2 823	63 679	98 771
1993/94	28 167	10 298	2 378	2 967	3 536	1 829	3 533	52 708	90 546
1994/95	28 192	12 862	2 293	2 763	3 787	2 181	3 002	55 081	93 231
1995/96	18 060	12 963	2 585	3 165	4 002	1 909	3 717	46 401	86 896
1996/97	29 197	10 719	2 534	3 407	4 525	2 004	3 417	55 803	103 156
1997/98	26 148	12 219	2 175	3 057	4 219	2 564	3 805	54 188	99 550
1998/99	36 761	10 979	2 055	2 928	4 893	2 195	4 417	64 227	109 021
1999/00	47 578	9 679	2 598	3 784	5 120	2 985	4 867	76 610	131 647
2000/01	31 310	10 400	1 751	3 115	4 940	2 667	4 370	58 553	113 180
2001/02	31 365	11 962	1 686	4 044	3 669	3 036	4 604	60 367	107 895
2002/03	48 480	11 735	1 438	4 094	4 070	2 496	4 776	77 089	124 329
2003/04	28 820	11 230	1 477	4 394	3 610	2 968	5 534	58 033	107 720
2004/05	39 272	11 573	1 437	5 213	3 703	2 575	4 159	67 932	117 479
2005/06	32 944	12 564	1 502	4 779	3 676	3 204	4 090	62 760	111 974
2006/07	42 512	12 541	1 252	5 551	3 950	3 461	4 563	73 830	129 586
2007/08	36 064	12 504	1 505	5 967	4 100	3 842	4 319	68 299	120 572
2008/09	45 992	8 664	1 450	4 949	3 785	3 450	3 950	72 240	129 213
2009/10	39 470	8 098	1 065	6 931	3 835	3 575	4 950	67 925	124 351
2010/11	48 095	9 200	1 840	7 450	3 950	4 290	4 983	79 807	133 760
<b>Averages</b>	<b>31 722</b>	<b>11 943</b>	<b>2 128</b>	<b>3 790</b>	<b>3 635</b>	<b>2 315</b>	<b>3 524</b>	<b>59 057</b>	<b>104 152</b>
<b>World share</b>	<b>30.5%</b>	<b>11.5%</b>	<b>2.0%</b>	<b>3.6%</b>	<b>3.5%</b>	<b>2.2%</b>	<b>3.4%</b>	<b>56.7%</b>	

In thousand 60-kg bags

## ANNEXE II

## PRIX MOYENS PAYES AUX PRODUCTEURS

	Brazil	Colombia	El Salvador	Ethiopia	Guatemala	Honduras	India	NY 2&3
1980/81	69.04	78.80	50.79	49.68	80.69	64.48	85.99	118.96
1981/82	53.72	78.96	69.20	71.70	85.16	73.08	83.13	127.63
1982/83	58.51	76.33	62.63	50.59	90.90	50.34	70.12	126.32
1983/84	39.45	71.13	68.34	50.13	113.74	73.21	70.51	140.63
1984/85	59.38	64.08	72.50	52.94	114.30	72.49	72.39	140.54
1985/86	102.21	80.72	90.28	73.83	193.14	116.96	104.20	204.83
1986/87	128.93	81.05	54.92	49.50	90.29	73.46	71.04	127.07
1987/88	40.22	75.41	64.69	55.77	81.76	86.51	94.46	132.35
1988/89	52.93	74.42	67.28	55.90	81.40	85.61	71.62	117.08
1989/90	55.83	70.16	55.48	55.57	51.40	53.20	63.80	89.94
1990/91	49.78	68.16	46.83	65.32	59.66	57.18	68.00	91.43
1991/92	44.31	58.94	32.22	69.91	42.86	43.88	50.82	71.04
1992/93	47.62	49.00	33.28	56.02	38.68	36.06	56.96	69.86
1993/94	55.24	71.51	78.23	98.94	62.14	60.31	67.24	119.99
1994/95	131.90	104.25	113.86	125.58	101.63	117.96	94.55	163.16
1995/96	110.24	90.56	75.07	71.53	89.85	63.99	72.26	112.45
1996/97	102.48	130.57	115.54	78.92	88.35	106.74	125.92	151.95
1997/98	149.21	107.75	94.52	99.48	109.41	105.56	107.38	136.38
1998/99	86.56	87.95	60.23	68.99	79.03	63.71	71.30	105.32
1999/00	75.70	79.08	52.36	60.87	77.13	59.24	66.60	103.81
2000/01	56.60	62.09	20.77	47.73	49.00	37.35	47.90	66.24
2001/02	33.81	53.24	18.71	27.92	47.33	34.81	38.71	52.36
2002/03	32.75	48.84	26.22	33.15	48.71	40.65	43.65	65.89
2003/04	45.86	55.29	33.71	43.49	60.42	47.17	51.30	73.24
2004/05	65.12	84.71	64.05	65.00	88.44	75.48	93.08	108.03
2005/06	88.58	88.61	64.12	55.56	89.79	78.18	91.05	108.17
2006/07	87.60	95.39	72.23	64.23	95.99	79.62	105.15	118.70
2007/08	103.96	116.91	90.46	76.44	112.09	97.88	123.19	140.37
2008/09	101.39	128.59	74.44	70.54	106.31	80.68	126.67	150.79
2009/10	108.39	166.54	95.56	83.50	131.48	105.53	146.88	149.06
2010/11	159.61	220.69	166.29		190.51	170.41	196.00	223.66

In US cents/lb GBE

**PRIX MOYENS PAYES AUX PRODUCTEURS**

	<b>Brazil</b> (BRL/60kg : G)	<b>Colombia</b> (COP/125kg : P)	<b>El Salvador</b> (CES/SQ : G)	<b>Ethiopia</b> (ETB/17kg : G)	<b>Guatemala</b> (GTQ/SQ : G)	<b>Honduras</b> (HNL/SQ : G)	<b>India</b> (INR/50kg : G)
1980/81		9 118.41	128.77	38.58	81.83	130.78	786.70
1981/82		10 688.34	175.44	55.67	86.37	148.23	853.40
1982/83		12 495.50	158.78	39.28	92.18	102.09	767.80
1983/84		14 825.25	173.25	38.92	115.35	148.48	846.50
1984/85		18 078.17	183.82	41.11	115.92	147.03	987.59
1985/86		32 783.92	349.87	57.33	250.75	237.22	1 420.90
1986/87		41 137.08	278.50	38.44	228.90	149.00	1 015.70
1987/88		46 832.33	328.00	43.31	212.04	175.46	1 396.99
1988/89		58 986.75	341.13	43.40	223.61	173.62	1 239.34
1989/90		72 491.25	365.42	43.15	209.42	199.59	1 210.00
1990/91		89 939.50	380.30	50.73	304.34	320.41	1 529.50
1991/92		94 664.08	266.23	54.28	222.28	241.49	1 450.00
1992/93		90 529.50	296.82	105.07	215.21	224.40	1 814.88
1993/94		134 538.92	691.60	198.13	363.96	498.17	2 325.00
1994/95		200 307.92	1 011.81	283.84	591.93	1 096.59	3 296.67
1995/96	138.52	206 208.33	666.79	169.78	553.56	708.10	2 800.00
1996/97	139.23	309 382.52	1 025.74	195.68	536.15	1 397.98	4 982.08
1997/98	217.03	321 480.77	839.19	268.41	696.93	1 418.56	4 724.83
1998/99	148.78	320 402.76	534.67	201.51	568.50	903.21	3 361.42
1999/00	181.36	352 350.09	464.92	191.30	606.71	881.23	3 238.17
2000/01	140.47	309 224.66	184.37	150.01	386.72	578.98	2 472.50
2001/02	108.50	278 803.81	166.06	89.55	379.35	572.16	2 070.75
2002/03	139.61	308 325.25	232.67	106.71	387.49	706.60	2 275.58
2003/04	177.53	329 781.83	299.09	140.65	490.71	861.09	2 570.00
2004/05	244.23	442 475.08	568.37	210.92	687.17	1 436.71	4 502.50
2005/06	271.89	459 148.67	568.99	180.89	692.89	1 498.03	4 554.17
2006/07	249.19	451 347.42	640.97	213.68	745.72	1 525.66	4 952.50
2007/08	253.62	489 125.67	802.71	268.54	859.95	1 876.46	5 596.17
2008/09	259.03	633 373.83	660.51	294.27	862.32	1 545.97	6 826.42
2009/10	266.45	703 544.67	847.94	421.81	1 083.08	2 022.06	7 475.08
2010/11	362.12	947 791.67	1 583.76	836.72	1 588.65	3 486.61	10 465.22

## ANNEXE IV

**INDICE DE VOLATILITÉ DES PRIX PAYÉS AUX PRODUCTEURS  
(CALCULÉS PARTIR DES PRIX EXPRIMÉS EN CENTS EU LA LIVRE GBE )**

	Brazil	Colombia	El Salvador	Ethiopia	Guatemala	Honduras	India	NY 2&3
1980/81	15.5%	4.9%	18.7%	25.5%	21.3%	41.9%	3.4%	29.3%
1981/82	18.9%	6.9%	13.0%	19.8%	43.3%	28.9%	2.8%	16.7%
1982/83	25.1%	6.7%	12.2%	40.6%	28.5%	33.6%	1.9%	7.8%
1983/84	15.9%	4.6%	16.0%	21.4%	22.6%	25.6%	3.1%	9.7%
1984/85	38.8%	10.2%	3.9%	13.5%	9.1%	30.4%	7.5%	7.5%
1985/86	66.4%	23.2%	102.9%	29.9%	115.2%	67.7%	2.2%	42.4%
1986/87	74.2%	3.1%	0.0%	30.7%	51.8%	33.5%	3.7%	28.2%
1987/88	33.1%	6.2%	22.2%	12.1%	45.9%	25.5%	4.3%	15.1%
1988/89	72.4%	12.9%	1.4%	53.0%	91.3%	38.2%	2.6%	29.4%
1989/90	49.7%	12.9%	35.8%	41.3%	30.5%	88.1%	2.9%	14.8%
1990/91	29.0%	8.1%	17.6%	39.6%	26.3%	25.8%	19.0%	14.6%
1991/92	36.8%	7.8%	40.9%	59.1%	25.1%	22.4%	0.5%	14.2%
1992/93	37.7%	14.9%	51.5%	47.1%	33.6%	48.6%	18.3%	31.0%
1993/94	57.5%	38.7%	67.7%	55.9%	29.4%	76.5%	0.0%	55.6%
1994/95	23.2%	6.9%	29.0%	58.8%	42.2%	29.4%	27.3%	23.7%
1995/96	39.1%	21.5%	46.9%	63.4%	11.7%	30.8%	8.5%	26.2%
1996/97	43.4%	53.0%	58.4%	47.0%	56.7%	58.2%	34.8%	45.8%
1997/98	35.3%	21.6%	28.4%	48.4%	55.6%	36.0%	32.1%	24.8%
1998/99	33.7%	12.2%	33.7%	45.4%	17.5%	52.8%	24.0%	21.9%
1999/00	41.6%	25.6%	51.0%	28.8%	35.9%	48.2%	27.7%	30.1%
2000/01	18.6%	21.3%	47.7%	16.9%	37.1%	85.6%	14.1%	17.6%
2001/02	34.7%	26.6%	59.9%	21.4%	69.7%	81.9%	15.2%	23.3%
2002/03	29.3%	26.2%	37.8%	32.1%	46.5%	24.9%	16.5%	18.8%
2003/04	27.1%	25.6%	44.0%	20.6%	69.2%	16.2%	21.1%	23.7%
2004/05	31.0%	34.8%	46.6%	37.4%	30.3%	49.4%	40.9%	31.0%
2005/06	25.9%	25.9%	35.8%	25.4%	31.3%	36.9%	26.3%	25.8%
2006/07	19.7%	21.7%	29.2%	49.7%	10.1%	20.2%	16.4%	17.6%
2007/08	16.3%	21.8%	27.4%	35.8%	15.9%	44.0%	19.5%	19.6%
2008/09	16.8%	36.6%	25.1%	47.3%	28.2%	24.0%	16.6%	19.1%
2009/10	11.7%	22.3%	29.7%	77.9%	17.1%	31.7%	10.7%	17.3%
2010/11	8.1%	16.9%	8.8%		17.7%	24.2%	15.2%	21.6%



**INDICE DE VOLATILITÉ DE PRIX PAYÉS AUX PRODUCTEURS  
(EN MONNAIE NATIONALE)**

	Brazil (BRL/60kg : G)	Colombia (COP/125kg : P)	El Salvador (CES/SQ : G)	Ethiopia (ETB/17kg : G)	Guatemala (GTQ/SQ : G)	Honduras (HNL/SQ : G)	India (INR/50kg : G)
1980/81		4.9%	18.7%	25.5%	21.3%	41.9%	0.0%
1981/82		6.9%	13.0%	19.8%	43.3%	28.9%	0.0%
1982/83		6.8%	12.2%	40.6%	28.5%	33.6%	0.0%
1983/84		4.5%	16.0%	21.4%	22.6%	25.6%	0.0%
1984/85		9.8%	3.9%	13.5%	9.1%	30.4%	0.0%
1985/86		23.0%	66.2%	29.9%	43.2%	67.7%	0.0%
1986/87		3.5%	0.0%	30.7%	51.8%	33.5%	0.0%
1987/88		5.8%	22.2%	12.1%	42.9%	25.5%	0.0%
1988/89		12.9%	1.4%	53.0%	90.8%	38.2%	0.0%
1989/90		12.7%	29.6%	41.3%	30.6%	39.8%	0.0%
1990/91		7.8%	17.7%	39.6%	24.1%	19.5%	0.0%
1991/92		8.2%	50.2%	59.1%	24.3%	17.2%	0.0%
1992/93		14.8%	54.7%	47.1%	31.7%	43.9%	0.0%
1993/94		31.5%	67.4%	61.5%	27.5%	74.8%	0.0%
1994/95		6.5%	29.1%	54.1%	44.9%	24.9%	26.2%
1995/96	39.2%	18.7%	46.7%	63.9%	12.3%	35.0%	0.0%
1996/97	43.5%	51.7%	58.4%	47.5%	55.1%	55.0%	34.2%
1997/98	35.5%	19.5%	28.4%	50.8%	54.8%	35.5%	28.3%
1998/99	35.4%	7.5%	33.8%	45.4%	16.7%	50.8%	23.9%
1999/00	38.9%	20.3%	51.0%	36.2%	34.5%	48.2%	27.6%
2000/01	18.8%	23.7%	47.7%	16.9%	35.9%	85.5%	14.4%
2001/02	27.1%	23.2%	59.9%	21.4%	71.3%	82.1%	15.5%
2002/03	24.4%	25.4%	37.8%	32.1%	47.4%	24.9%	16.9%
2003/04	27.9%	26.7%	44.0%	20.6%	69.8%	16.2%	19.9%
2004/05	31.9%	33.0%	46.6%	37.3%	30.0%	49.7%	38.5%
2005/06	23.9%	23.4%	35.8%	25.4%	32.1%	36.9%	23.3%
2006/07	22.1%	21.9%	29.2%	49.6%	10.2%	20.2%	16.5%
2007/08	15.5%	23.5%	27.4%	35.3%	16.2%	44.0%	19.7%
2008/09	9.0%	37.1%	25.1%	48.0%	28.6%		13.9%
2009/10	8.0%	20.1%	29.7%	71.6%	17.7%	24.1%	10.2%
2010/11	25.1%	18.8%	20.1%	42.4%	21.4%	22.9%	19.6%