

Le rapport sur le marché du

# Café

avril 2018



ORGANISATION  
INTERNATIONALE  
DU CAFÉ

## Divergence croissante entre les exportations d'Arabica et de Robusta

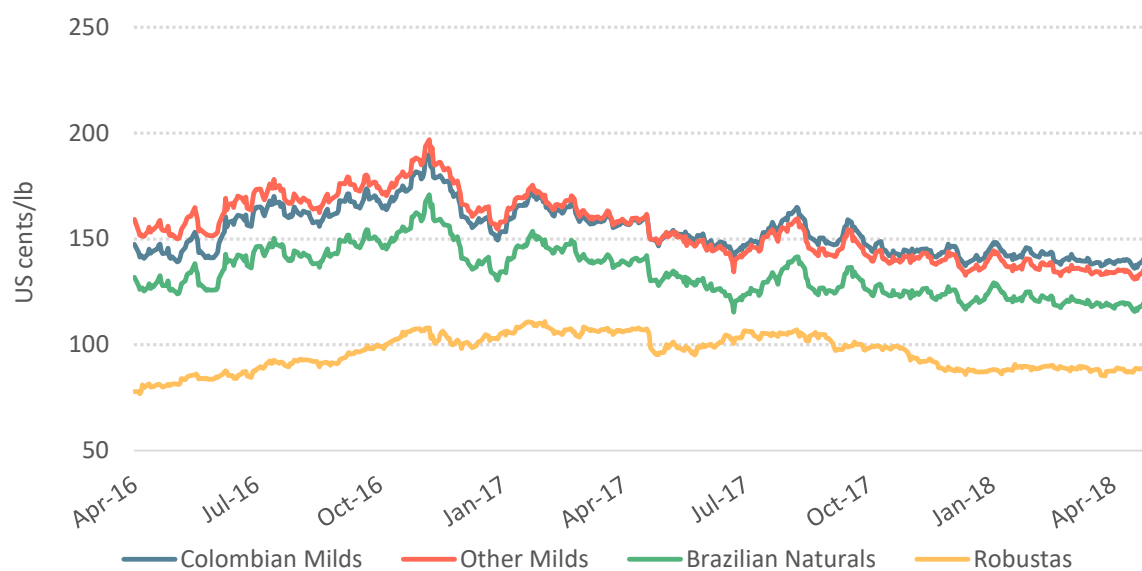
*En Avril 2018, le prix indicatif composé de l'OIC a baissé de 0,4% à une moyenne de 112,56 cents EU la livre, le prix indicatif oscillant entre 110,49 cents EU la livre et 114,73 cents EU la livre. **Les prix des trois groupes d'Arabica ont chuté en avril 2018**, la baisse mensuelle la plus importante étant enregistrée par les brésil et autres naturels, qui ont chuté de 0,9% à 118,76 cents EU la livre. **La moyenne mensuelle de Robusta, d'autre part, a augmenté de 0,1% à 88,31 cents EU la livre.** Les exportations mondiales de café établies à 10,81 millions de sacs en mars 2018, contre 10,91 millions en mars 2017, se traduisent par une baisse des expéditions d'Arabica, notamment des Doux de Colombie. Au cours des six premiers mois de l'année caféière 2017/18, les exportations ont baissé de 0,6% à 59,96 millions de sacs comparativement à la même période il y a un an.*

Graphique 1: Prix indicatif composé quotidien de l'OIC



**La moyenne mensuelle du prix indicatif composé de l'OIC a chuté pour le troisième mois consécutif en avril 2018**, ayant baissé de 0,4% à 112,56 cents EU la livre. Le prix indicatif composé quotidien est demeuré tout le mois, à l'exception des deux derniers jours, en dessous de 114 cents EU la livre, oscillant entre 110,49 cents EU la livre et 113,71 cents EU la livre. Toutefois, il s'est élevé à 114,66 cents EU la livre le 27 avril et a encore augmenté pour atteindre 114,73 cents EU la livre le dernier jour du mois.

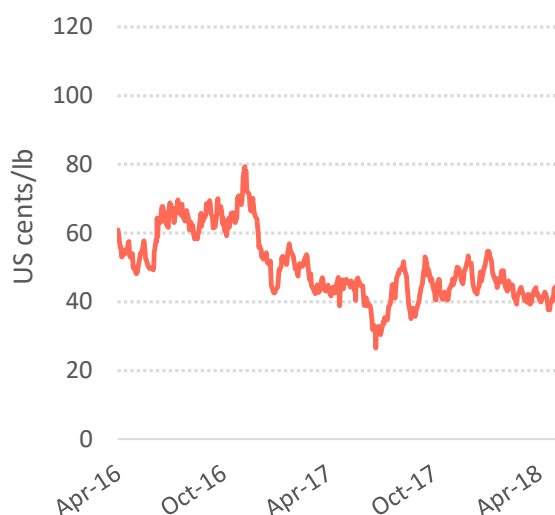
Graphique 2: Prix indicatifs quotidiens de groupe de l'OIC



© 2018 International Coffee Organization ([www.ico.org](http://www.ico.org))

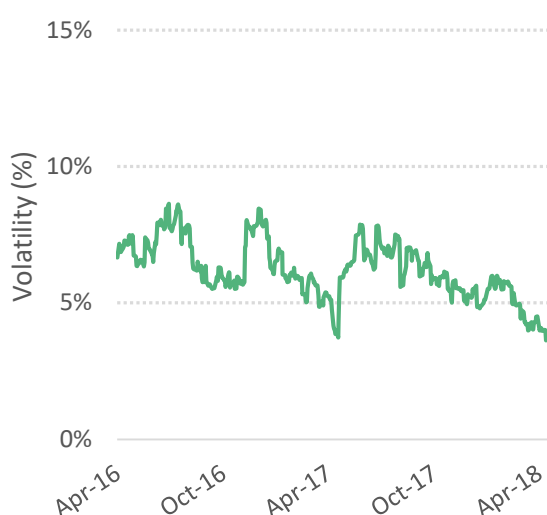
**Les prix des trois groupes d'Arabica ont baissé en avril 2018.** La baisse la plus marquée est intervenue au niveau des prix moyens des brésil et autres naturels, qui ont chuté de 0,9% à 118,76 cents EU la livre pendant que les autres doux ont baissé de 0,5% à 134,34 cents EU la livre. Les Doux de Colombie ont chuté de 0,1% à 139,29 cents EU la livre, avec un nouveau mouvement à la baisse limité par les attentes d'une faible récolte colombienne en 2017/18. De ce fait, l'écart entre les Doux de Colombie et les Autres doux a augmenté de 12% à une moyenne de 4,95 cents EU la livre. **Le prix moyen mensuel de Robusta a augmenté que de 0,1%** à 88,31 cents EU la livre, reflétant le resserrement de la situation de l'offre à court terme juste avant l'arrivée de la nouvelle récolte brésilienne de Robusta. L'arbitrage moyen en avril, mesuré sur les marchés à terme de New York et de Londres, a baissé de 2,4% à 40,81 cents EU la livre. En outre, la volatilité journalière du prix indicatif composé de l'OIC a diminué de 0,3 points de pourcentage à 4,0%.

Graphique 3: Arbitrage entre les marchés à terme de New York et de Londres



© 2018 International Coffee Organization ([www.ico.org](http://www.ico.org))

Graphique 4: Volatilité sur 30 jours du prix indicatif quotidien de l'OIC



© 2018 International Coffee Organization ([www.ico.org](http://www.ico.org))

**La production mondiale en 2017/18 est estimée à 159,66 millions de sacs, soit 1,2% supérieure à celle de l'an dernier.** La production de l'Amérique du sud devrait diminuer de 6,1% à 70,59 millions de sacs. Cependant, la production pour le reste des régions aura plus que compensé la baisse. La production en Afrique est estimée supérieure de 3,2% à 17,66 millions de sacs, l'Asie & Océanie en hausse de 10% à 49,49 millions de sacs, et le Mexique & Amérique centrale à 21,92 millions de sacs, soit une hausse de 7,1%.

**Le total des exportations en mars 2018 a baissé de 0,9% à 10,81 millions de sacs** par rapport au même mois de l'année précédente. Ceci est attribuable à la baisse des expéditions d'Arabica et des Doux de Colombie en particulier. Les exportations d'octobre 2017 à mars 2018 étaient inférieures à celles de la même période il y a un an pour chaque mois à l'exception de février. Le volume le plus bas en mars a été suffisamment significatif pour entraîner une baisse de 0,6% à 59,96 millions de sacs au cours des six premiers mois de l'année caféière 2017/18.

**Les exportations des Doux de Colombie étaient inférieures de 11,5% à 1,16 million de sacs en mars 2018** et inférieures de 10,1% à 7,34 millions de sacs au cours des six premiers mois de 2017/18. Par rapport à l'année dernière, les expéditions en provenance de Colombie étaient inférieures de 10,7% à 1,04 million de sacs en mars 2018 et inférieures de 10,6% à 6,70 millions de sacs au cours des six premiers mois de l'année caféière 2017/18. Ceci est dû aux prévisions de la production de la Colombie revues à la baisse, des pluies diluviennes enregistrées ayant freiné sa production estimée à 14 millions de sacs en 2017/18. Comme le rapporte la Fédération nationale des caféiculteurs de Colombie, la production a atteint 7,32 millions de sacs au cours de la première moitié de la campagne 2017/18. Ceci représente une baisse de 8,1% par rapport au volume de production au cours de la même période il y a un an, mais similaire au cours des six premiers mois de 2015/16 lorsque le total de production a atteint 14,01 millions de sacs.

**Les exportations des autres doux ont aussi chuté à 2,49 millions de sacs en mars 2018,** inférieures de 1,3% par rapport à mars 2017. Cependant, les Autres doux s'en tirent beaucoup mieux que les deux autres groupes d'Arabica au cours des six premiers mois de l'année caféière 2017/18, les expéditions

de ce groupe ayant atteint 12,49 millions de sacs, soit 5,8% de plus que l'an dernier à la même période. Par rapport à l'année dernière, les expéditions du Honduras en mars 2018 et au cours des six premiers mois de la campagne ont augmenté de 7% à 0,86 million de sacs et de 11,8% à 3,35 millions de sacs, respectivement. La production du Honduras devrait augmenter de 12% à 8,35 millions de sacs en 2017/18, créant une plus large disponibilité pour l'exportation, la consommation intérieure restant relativement modeste.

**Les Brésil et autres naturels ont connu une baisse de 6,8% à 2,68 millions de sacs en mars 2018** pendant que les expéditions de ce groupe étaient à 18,14 millions de sacs d'octobre 2017 à mars 2018, inférieures de 2,2% à la même période il y a un an. Les expéditions en provenance de l'Éthiopie étaient de 0,26 million de sacs en mars 2018, soit 4,6% de moins par rapport au même mois il y a un an. Toutefois, ses exportations au cours des six premiers mois de la campagne 2017/18 ont augmenté à 1,55 million de sacs, soit une hausse de 27,6% par rapport à la même période l'année précédente. La production de l'Éthiopie est estimée en hausse de 4,8% à 7,65 millions de sacs en 2017/18.

**Le total des exportations du Brésil a baissé de 10,5% à 2,52 millions de sacs en mars 2018**, comparativement au même mois l'an dernier. Entre octobre 2017 et mars 2018, il a expédié 16,57 millions de sacs, soit une baisse de 7,7% par rapport à la période correspondante de l'an dernier. Cela reflète la production réduite estimée à 51 millions de sacs durant la campagne 2017/18.

Par rapport à mars 2017, **les exportations de Robusta étaient supérieures de 6,7% à 4,48 millions de sacs en mars 2018**. Les expéditions d'octobre 2017 à mars 2018 ont atteint 21,99 millions de sacs, soit 0,9% de plus que l'an dernier en raison de la baisse du volume des exportations au cours des deux premiers mois de la campagne. Les exportations du Viet Nam sont estimées provisoirement à 3,3 millions de sacs en mars 2018, soit 31,9% de plus qu'au cours du même mois l'an dernier, tandis que le total de ses exportations pendant les six premiers mois de la campagne 2017/18 est supérieur de 15,5% à 14,46 millions de sacs. Bien que les exportations de l'Ouganda aient baissé de 18,7% à 0,33 million de sacs en mars 2018, ses expéditions pour les six premiers mois de 2017/18 atteignant 2,34 millions de sacs, sont en hausse de 3,7% par rapport à la même période il y a un an.

Enfin, le rapport sur le marché du café de ce mois-ci examine des données désagrégées sur les exportations d'Arabica vert afin d'explorer **la relation entre les prix FOB à l'origine et les prix indicatifs des groupes de l'OIC enregistrés dans les pays importateurs**. L'analyse utilise les informations contenues dans les certificats d'origine du Brésil, de la Colombie, du Honduras et du Viet Nam qui permettent de suivre la valeur unitaire du café exporté par expédition au port d'origine.

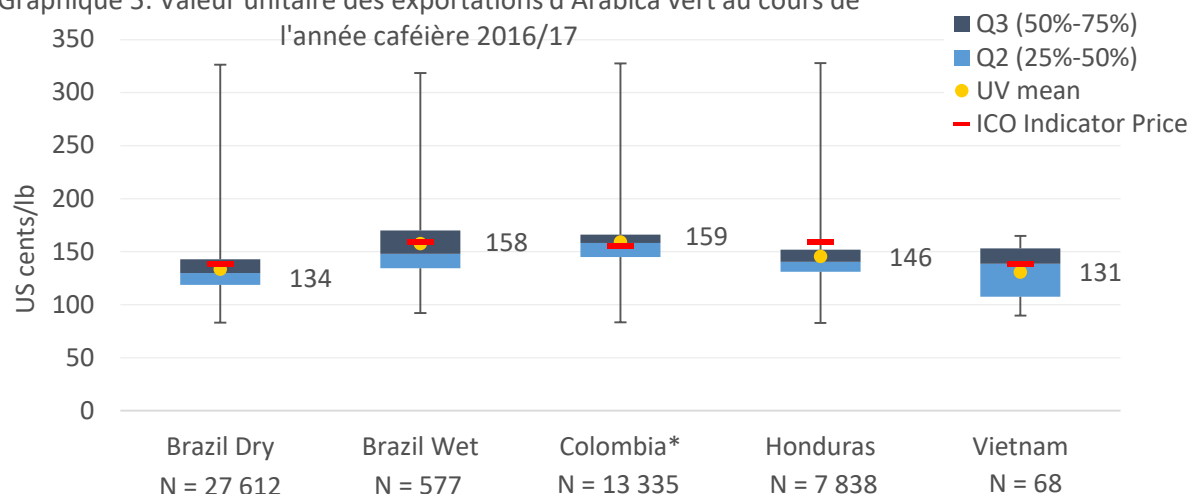
La graphique 5 est un diagramme qui donne le profil des valeurs unitaires des exportations d'Arabica vert de ces quatre pays au cours de l'année caféière 2016/17. Le graphique donne les valeurs unitaires minimales et maximales pour chaque expédition de café et ventile la fourchette en quatre sections égales. Chacune des sections (quartiles) contient 25% des valeurs unitaires enregistrées selon les certificats d'origine. Les premier et quatrième quartiles sont représentés par les fins traits noirs inférieurs et supérieurs, tandis que les deuxième et troisième quartiles sont représentés par les rectangles bleu clair et bleu foncé articulés autour de la médiane. La moyenne des valeurs unitaires enregistrées (indiquée par des points jaunes) est comparée au prix annuel moyen (indiqué par des barres rouges) des trois indicateurs de groupe OIC pertinents (Doux de Colombie, Autres doux et Brésil et autres naturels).

L'analyse descriptive révèle deux tendances principales. Premièrement, les prix indicatifs moyens des groupes de l'OIC suivent de près les valeurs unitaires moyennes des expéditions d'Arabica traitées par voie sèche et par voie humide en provenance du Brésil, ainsi que les expéditions d'Arabica en provenance de Colombie et du Viet Nam. Les exportations en provenance du Honduras ont toutefois enregistré une valeur unitaire moyenne inférieure à celle des Autres doux, l'indicateur de groupe OIC pertinent. Au sein du groupe des Autres doux (qui comprend les cafés du Costa Rica, du Guatemala, du Honduras, du Mexique et d'El Salvador), l'Arabica du Honduras s'est échangé à des prix inférieurs, probablement en raison des réactions du marché par rapport à la disponibilité et à la qualité.

La deuxième constatation est la variation considérable de la valeur unitaire autour de la moyenne des exportations d'Arabica, comme l'indique la fourchette au-dessus et en dessous de la moyenne. La différence entre les valeurs unitaires minimales et maximales enregistrées sur les certificats d'origine allait de 226 cents EU la livre pour l'Arabica traité par voie sèche en provenance du Brésil, à 245 cents pour l'Arabica traité par voie humide en provenance du Honduras. Alors que l'Arabica du Honduras s'est échangé à une valeur moyenne inférieure, la variation de la valeur unitaire y a été la plus importante des quatre pays analysés. La variation des valeurs unitaires de l'Arabica en provenance du Viet Nam était significativement plus faible, à seulement 75 cents EU la livre.

Cette variation est le résultat de divers facteurs, notamment les fluctuations du prix du marché mondial de l'Arabica tout au long de l'année caféière, les ventes à terme, les différences de qualité et de frais de transport qui dépendent du volume des expéditions. Le graphique 6 illustre la variation des prix indicatifs quotidiens des groupes de l'OIC pour l'année caféière 2016/17. Tout au long de l'année, les prix ont fluctué à l'intérieur d'une fourchette relativement étroite entre une valeur maximale et une valeur minimale. La différence entre ces deux valeurs était de 35 cents EU la livre pour les Doux de Colombie, de 63 cents pour les Autres doux et de 56 cents pour les Naturels brésiliens. Ainsi, la fluctuation des prix indicatifs des groupes n'explique qu'une partie de la variation globale des valeurs unitaires des exportations. La variation résiduelle inexpliquée peut être attribuée à des différences dans la qualité du café expédié ainsi qu'à d'autres facteurs moins importants tels que les frais de transport qui sont fonction de la taille de l'expédition.

Graphique 5: Valeur unitaire des exportations d'Arabica vert au cours de l'année caféière 2016/17

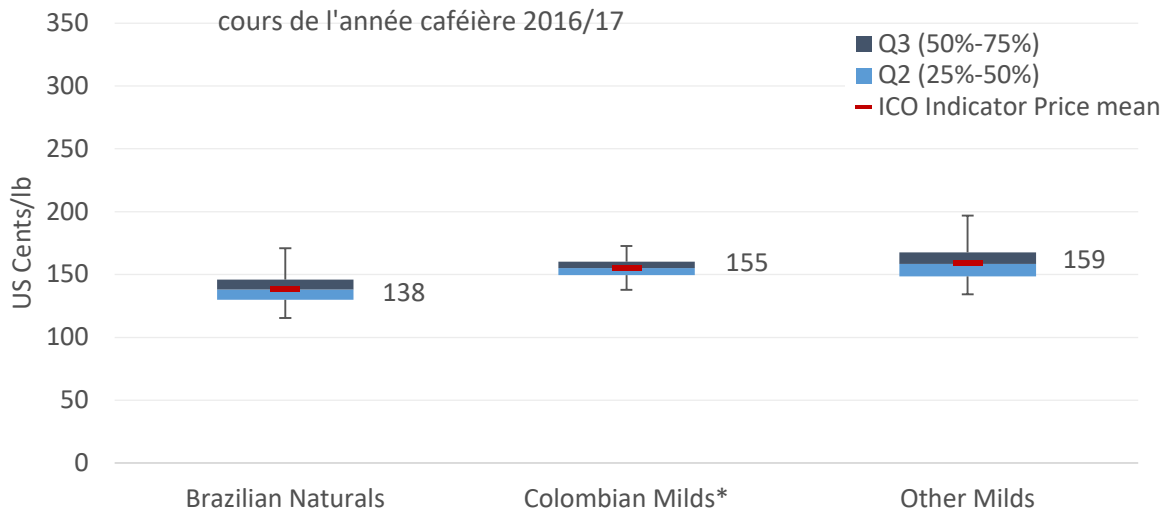


\*Les données de la Colombie couvrent la période de janvier à septembre 2017

Comparaison des valeurs unitaires des expéditions aux indicateurs de groupe OIC : Les Brésil traités par voie sèche et du Viet Nam aux Brésil et autres naturels ; les Brésil traités par voie humide et du Honduras aux Autres doux ; de la Colombie aux Doux de Colombie.

N = Nombre

Graphique 6: Variation journalière des prix indicatifs de groupe de l'OIC au cours de l'année caféière 2016/17



© 2017 International Coffee Organization ([www.ico.org](http://www.ico.org))

Les données des certificats révèlent également que les producteurs peuvent bénéficier d'une prime, par exemple par la différenciation des produits, l'amélioration de la qualité, la certification ou de meilleurs contrats. Les expéditions de café dont la valeur unitaire est supérieure au prix indicatif maximum de groupe OIC enregistré au cours de l'année caféière 2016/17 indiquent qu'une prime a été versée. Par exemple, la valeur unitaire de 17 % des expéditions d'Arabica traité par voie humide en provenance du Brésil dépassait le prix indicatif maximum du groupe OIC enregistré pour les Autres doux. De même, la valeur unitaire de 18 % des expéditions d'Arabica en provenance de Colombie était supérieure au prix indicatif maximum du groupe OIC enregistré pour les Doux de Colombie. Cette part est toutefois inférieure à 5 % pour les lots d'Arabica traités par voie sèche en provenance du Brésil et les lots d'Arabica traités par voie humide en provenance du Honduras.

**Tableau 1 : Prix indicatifs de l'OIC et prix à terme (cents EU la livre)**

	ICO Composite	Colombian Milds	Other Milds	Brazilian Naturals	Robustas	New York*	London*
<b>Monthly averages</b>							
Apr-17	130.39	154.97	155.40	136.09	103.58	139.25	95.34
May-17	125.40	151.41	150.00	131.21	98.36	135.45	90.35
Jun-17	122.39	146.12	143.22	123.71	101.95	128.18	93.11
Jul-17	127.26	152.51	149.66	129.19	104.94	135.71	96.03
Aug-17	128.24	155.15	149.88	131.93	104.52	138.11	94.89
Sep-17	124.46	151.47	146.56	129.67	99.18	135.95	89.69
Oct-17	120.01	144.26	140.71	124.55	98.39	131.00	88.38
Nov-17	117.26	144.09	140.90	124.28	91.33	129.96	81.46
Dec-17	114.00	141.62	137.42	121.47	87.59	125.25	78.30
Jan-18	115.60	143.77	138.81	123.67	88.65	127.65	78.90
Feb-18	114.19	141.50	136.28	120.83	89.24	123.82	80.38
Mar-18	112.99	139.45	135.03	119.80	88.18	121.66	79.86
Apr-18	112.56	139.29	134.34	118.76	88.31	120.17	79.36
<b>% change between Apr-18 and Mar-18</b>							
	-0.4%	-0.1%	-0.5%	-0.9%	0.1%	-1.2%	-0.6%
<b>Volatility (%)</b>							
Mar-18	4.3%	4.6%	5.1%	5.5%	4.5%	5.9%	5.1%
Apr-18	4.0%	4.2%	4.0%	5.0%	5.1%	5.2%	5.6%
<b>Variation between Apr-18 and Mar-18</b>							
	-0.3	-0.4	-1.1	-0.5	0.6	-0.7	0.5

\* Moyenne des 2<sup>e</sup> et 3<sup>e</sup> positions

**Tableau 2 : Écarts entre les prix de groupe (cents EU la livre)**

	Colombian Milds Other Milds	Colombian Milds Brazilian Naturals	Colombian Milds Robustas	Other Milds Brazilian Naturals	Other Milds Robustas	Brazilian Naturals Robustas	New York* London*
Apr-17	-0.43	18.88	51.39	19.31	51.82	32.51	43.92
May-17	1.41	20.20	53.05	18.79	51.64	32.85	45.09
Jun-17	2.90	22.41	44.17	19.51	41.27	21.76	35.07
Jul-17	2.85	23.32	47.57	20.47	44.72	24.25	39.68
Aug-17	5.27	23.22	50.63	17.95	45.36	27.41	43.22
Sep-17	4.91	21.80	52.29	16.89	47.38	30.49	46.26
Oct-17	3.55	19.71	45.87	16.16	42.32	26.16	42.62
Nov-17	3.19	19.81	52.76	16.62	49.57	32.95	48.50
Dec-17	4.20	20.15	54.03	15.95	49.83	33.88	46.95
Jan-18	4.96	20.10	55.12	15.14	50.16	35.02	48.75
Feb-18	5.22	20.67	52.26	15.45	47.04	31.59	43.44
Mar-18	4.42	19.65	51.27	15.23	46.85	31.62	41.80
Apr-18	4.95	20.53	50.98	15.58	46.03	30.45	40.81
<b>% change between Apr-18 and Mar-18</b>							
	12.0%	4.5%	-0.6%	2.3%	-1.8%	-3.7%	-2.4%

\* Moyenne des 2<sup>e</sup> et 3<sup>e</sup> positions

**Tableau 3 : Équilibre mondial de l'offre et de la demande**

Crop year commencing	2014	2015	2016	2017	% change 2016-17
<b>PRODUCTION</b>	<b>149 077</b>	<b>152 107</b>	<b>157 694</b>	<b>159 663</b>	<b>1.2%</b>
Arabica	86 281	88 432	102 176	97 426	-4.6%
Robusta	62 796	63 675	55 518	62 237	12.1%
Africa	15 964	16 338	17 120	17 663	3.2%
Asia & Oceania	45 974	49 566	44 968	49 485	10.0%
Mexico & Central America	17 188	17 237	20 467	21 924	7.1%
South America	69 951	68 965	75 139	70 591	-6.1%
<b>CONSUMPTION</b>	<b>151 828</b>	<b>155 712</b>	<b>157 858</b>	<b>159 917</b>	<b>1.3%</b>
Exporting countries	47 197	48 252	48 516	49 434	1.9%
Importing countries (Coffee Years)	104 631	107 461	109 342	110 483	1.0%
Africa	10 713	10 926	11 119	11 238	1.1%
Asia & Oceania	32 641	33 628	34 680	35 422	2.1%
Mexico & Central America	5 237	5 302	5 239	5 326	1.7%
Europe	50 914	51 674	51 860	52 101	0.5%
North America	27 363	28 934	29 564	29 851	1.0%
South America	24 960	25 248	25 398	25 978	2.3%
<b>BALANCE</b>	<b>-2 751</b>	<b>-3 605</b>	<b>-164</b>	<b>-254</b>	

En milliers de sacs de 60 kg

**Tableau 4 : Total des exportations des pays exportateurs**

	March 2017	March 2018	% change	October-March		
				2016	2017	% change
<b>TOTAL</b>	<b>10 908</b>	<b>10 811</b>	<b>-0.9%</b>	<b>60 320</b>	<b>59 963</b>	<b>-0.6%</b>
Arabicas	6 711	6 334	-5.6%	38 521	37 976	-1.4%
<i>Colombian Milds</i>	1 310	1 160	-11.5%	8 168	7 341	-10.1%
<i>Other Milds</i>	2 526	2 494	-1.3%	11 810	12 493	5.8%
<i>Brazilian Naturals</i>	2 876	2 681	-6.8%	18 543	18 143	-2.2%
Robustas	4 196	4 477	6.7%	21 798	21 987	0.9%

En milliers de sacs de 60 kg

Des statistiques commerciales complètes sur tous les pays exportateurs sont disponibles sur le site web de l'OIC à [www.ico.org/trade\\_statistics.asp](http://www.ico.org/trade_statistics.asp)

**Tableau 5 : Stocks certifiés sur les marchés à terme de New York et de Londres**

	Apr-17	May-17	Jun-17	Jul-17	Aug-17	Sep-17	Oct-17	Nov-17	Dec-17	Jan-18	Feb-18	Mar-18	Apr-18
New York	1.58	1.65	1.70	1.73	1.86	2.03	2.15	2.17	2.23	2.24	2.14	2.21	2.26
London	2.87	2.87	2.81	2.63	2.52	2.52	2.19	2.20	2.09	1.79	1.52	1.37	1.32

En millions de sacs de 60 kg